

INTELLIO VIDEO SYSTEM



Felhasználói útmutató

(Verzió: 5.9)

Tartalom

1. Bevezető.....	5
2. A kliens elindítása.....	5
3. Bejelentkezés	5
3.1. Kapcsolat beállításai	6
4. Főmenü	8
4.1.1. A főmenü funkciói.....	8
5. Eszköztár	9
6. Monitorfal	10
7. Kliensbeállítások.....	11
7.1. Képernyők.....	11
7.2. Általános	11
7.2.1. Élőkép.....	11
7.2.2. Képkiosztás.....	12
7.2.3. Audio.....	12
7.2.4. Lejátszás.....	12
7.2.5. Sávzélesség.....	13
7.2.6. Billentyűzet és botkormány	13
7.3. Riasztások.....	14
7.3.1. Riasztások.....	14
7.3.2. Élő események.....	14
7.4. Teljesítmény	15
7.4.1. Globális.....	15
7.4.2. Lejátszás	15
7.4.3. Hardveres videó kitömörítés engedélyezése	15
8. Élőkép.....	16
8.1. Kamerák kiválasztása monitorozáshoz.....	16
8.1.1. Gyorskeresés a kameranevek között	16
8.1.2. Kamerák kiválasztása billentyűzettel	17
8.2. Események megjelenítése	18
8.3. Riasztás nyugtázása, és riasztás hangjának kezelése	19
8.4. Az élőképen megjelenő állapotjelző ikonok.....	19
8.5. Kameramenü	19
8.6. Elrendezések megválasztása	21
8.7. Spot panel	21
8.8. A másodlagos videocsatorna.....	21
8.9. Dupla kattintás a panelen	22

8.10.	OSD metaadatok megjelenítése.....	22
8.11.	Kamera navigáció	23
8.12.	Hangcsatornák kiválasztása.....	24
8.13.	IntelliZoom.....	24
8.14.	DPTZ.....	24
8.15.	PTZ- és EPTZ-vezérlés.....	25
8.15.1.	Presetek.....	26
8.15.2.	Őrjárat.....	26
8.15.3.	Manuális nyomkövetés	27
8.16.	Nézetek.....	27
8.16.1.	Mentés, betöltés és szerkesztés.....	27
8.16.2.	Nézetkezelő	28
8.16.3.	Nézetsorozatok.....	28
8.17.	Intelligens Élőkép.....	29
8.18.	Riasztási detektorok.....	31
8.19.	Teljes képernyős mód.....	31
8.20.	Nagyító (Fast zoom).....	31
8.21.	Képkocka exportálása, nyomtatása	32
8.22.	Kézi beléptetés	33
8.23.	I/O művelet.....	33
8.24.	Partíciók vezérlése	33
9.	Visszajátszás	34
9.1.	Kamerák kiválasztása visszajátszáshoz.....	34
9.2.	A visszajátszás idejének kiválasztása, időszáv	35
9.3.	Navigálás az időszávon.....	35
9.4.	Lejátszás	36
9.5.	Preset alapú visszajátszás.....	36
10.	Exportálás	37
10.1.	Képkockák exportálása	37
10.2.	Videofelvétel exportálása.....	37
10.2.1.	Videó és audio fájl exportálás	38
10.2.2.	Exportálás képkocka-sorozatként.....	39
10.2.3.	Könyvjelző mentése.....	39
10.3.	Intellio Video Codec használatával exportált videó lejátszása	40
10.3.1.	Mit tartalmaz a felvétel?.....	40
10.3.2.	Lejátszáshoz szükséges lépések Intellio Viewer programmal.....	40
11.	Könyvjelzők	41

12. Diavetítés	43
13. Smart playback	43
13.1. Intelligens Eseményböngésző	44
13.2. Intelligens Mozgáskereső	44
13.2.1. Virtuális detektor létrehozása	45
13.2.2. Keresés a detektorokkal	46
13.2.3. Objektum szűrő	47
13.2.4. Virtuális detektor típusok	47
13.3. Intelligens Objektumkereső	52
14. Eseménylekérdezés	53
14.1. Események	53
14.2. Arcáttekintés	54
14.3. Rendszám	54
15. Térkép	55

1. Bevezető

Az operátorok felelősek az élőkép folyamatos megfigyeléséért és a szükség esetén történő azonnali reagálásért. Amennyiben kritikus esemény történt, a felvételeken történeteket vissza kell keresni és azonosítani kell az esemény részleteit. Esetenként szükségessé válhat a bűncselekményről készült képek, videók exportálása.

Ez az útmutató a kliensprogram felületeinek bemutatását tartalmazza, amelyeken az élő megfigyelés, a visszajátszás és a felvételek kimentése történik. Ez az útmutató továbbá tartalmazza azokat a funkciókat is, melyek az operátorok munkáját hatékonyabbá teszik.

2. A kliens elindítása



A kliens indítása az **Intellio Client 5** ikonra duplán kattintva történik. Amennyiben a rendszerben már fut egy kliens, az újabb kliens automatikus megnyitása helyett egy felugró panel jelenik meg, jelezve, hogy az adott program már fut. A rendszer felkínálja, hogy vagy a már futó programot használja, vagy bezárja a többi, futó kliensprogramot és egy újat indít, vagy megnyit egy új kliensprogramot a már futó kliensprogramok zavarása nélkül.



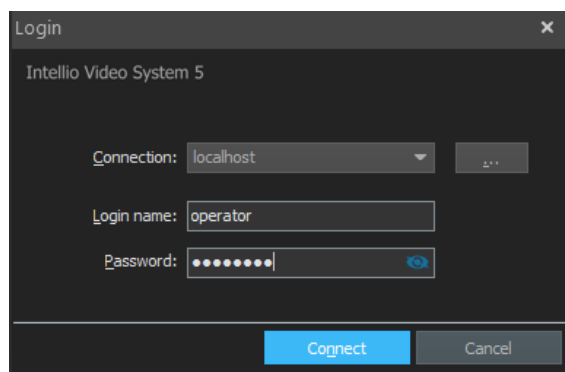
3. Bejelentkezés

A kliensprogram elindításakor a **Bejelentkezés** ablak automatikusan megjelenik. Később ez az ablak megnyitható a főmenüből is, a **Kapcsolódás site-hoz** gomb megnyomásával.

A bejelentkezés lépései a következők:

- Válassza ki a megfelelő kapcsolatot a **Kapcsolat** lenyíló listából.
- Írja be a **bejelentkezési nevét** és **jelszavát** a megfelelő helyre. A beírt jelszó ideiglenesen megjeleníthető a beviteli mező jobb oldalán található ikonnal.
- Nyomja meg a **Kapcsolódás** gombot.

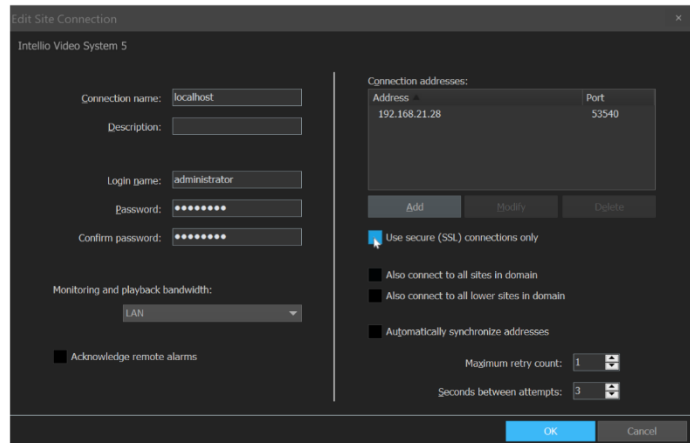
Amennyiben a felhasználónak nincs joga egy funkció használatához, a kliens jelezni fogja.



3.1. Kapcsolat beállításai

Ha az a SITE vagy kapcsolat nem szerepel a felsorolásban, amelyhez kapcsolódni szeretne, adja hozzá azt a listához. Ehhez kövesse a következő lépéseket:

- A **Bejelentkezés** ablakban nyomja meg a ... gombot.
- Megjelenik a **Kapcsolat kiválasztása** ablak, mely a kapcsolatokat szerkesztésére szolgál.
- Nyomja le a **Hozzáadás** gombot az új kapcsolat hozzáadásához.
- A felugró ablakban megadhatja a kapcsolat tulajdonságait.
- A **Kapcsolat neve** mezőben adja meg a kapcsolat nevét. A **Kapcsolódási címek** listájához adja hozzá a szerver, vagy szerverek nevét, vagy IP-címét, és a port számot (amennyiben nem változtatott a szerverek port beállításán, úgy az alapértelmezett TCP-port: **53540**).
- Ellenőrizze az adatok, és a kiválasztott opciók helyességét.
- Nyomja le az **OK** gombot.
- A **Bejelentkezés** ablakban válassza ki a beállított kapcsolatot.
- Adja meg a SITE-ra vonatkozó felhasználói nevét és jelszavát.



Kapcsolat hozzáadásakor, illetve szerkesztésekor lehetőség van a hitelesítő adatok (felhasználó név / jelszó) megadására, melyek eltárolásra kerülnek. Ilyen kapcsolat esetében kapcsolódáskor a rendszer már csak a hiányzó hitelesítő adatokat fogja bekérni.

Megjegyzés: a felhasználó név és a jelszó elmentése komoly visszaélésekre adhat lehetőséget, így csak igen korlátozott jogkörrel rendelkező kapcsolat esetén javasolt ennek az opciónak a használata.

Ha a kliens egy több szervert tartalmazó SITE-hoz kapcsolódik, nem csupán egyetlen szerverhez, javasolt a SITE összes szerverét felvenni a kapcsolódási címek közé. A szervereket manuálisan is megadhatja a kapcsolat szerkesztésekor, vagy a kapcsolat beállításánál jelölje be az **Automatikusan szinkronizálja a címeket** jelölőnégyzetet. Ez a funkció bejelentkezéskor lekéri a SITE-től a szerverek címét, így nem kell azokat kézzel hozzáadnia, továbbá segít szétosztani a klienseket váratlan hálózati terhelések elkerülése érdekében.

Az **Intellio Client** és **Intellio Server** támogatja a szabványos SSL/TLS titkosítási protokoll legújabb szabványát. Ha egy adott SITE szerverein engedélyezve van ez a funkció, akkor a kliens és a szerver között automatikusan biztonságos kapcsolaton keresztül történik a kommunikáció.

5.2-nél régebbi verziójú szerverekből álló SITE esetén ez a funkcionalitás viszont nem elérhető. A **Kizárólag biztonságos (SSL) kapcsolatok használata** opciót engedélyezve megakadályozható, hogy a kliens ilyen régebbi verziójú, a szabványos SSL/TLS titkosítást még nem használó SITE-okra jelentkezzen be.

Fontos: Ne használja ezt az opciót, ha egy (több SITE -ből álló) DOMAIN esetén olyan SITE -ra is szeretne jelentkezni, ami ezt a titkosítási protokollt még nem támogatja.

A biztonságos (SSL) kapcsolatok használatáról lásd még a **Telepítés, alapbeállítások** dokumentációt.

Amennyiben az adott SITE-ra egyidejűleg több kliens is bejelentkezhet, figyeljen arra, hogy a kliensek a SITE állapotában bekövetkezett változásokat csak manuális frissítés hatására veszik észre.

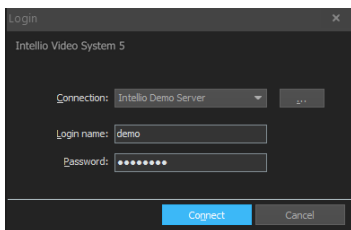
Amennyiben egy kliens egy DOMAIN-hez (IVS tartományhoz) csatlakozik, több bejelentkezési lehetőség is van:

- **Bejelentkezés az összes site-ra:** Ha engedélyezi a jelölőnégyzetet, akkor ezzel a kliens a DOMAIN összes elérhető SITE-jára be fog jelentkezni.
- **Bejelentkezés az alsóbb site-okra:** Ezzel a kliens az adott SITE-ra, és az alá tartozó SITE-okra fog jelentkezni, a felette lévőkre viszont nem.
- Ha nem engedélyezi a fenti lehetőségek közül egyiket sem, akkor csak az adott SITE-ra fog belépni a kliens.

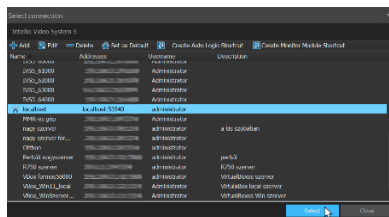
Beállítható a kapcsolathoz tartozó **Élőkép és visszajátszás sávszélessége** is. Ez az alapértelmezett sávszélességet állítja be, amelyet a kliens az adott kapcsolathoz rendel. Lokális hálózaton többnyire érdemes LAN beállításon hagyni, internetes csatlakozás esetén érdemes a szerver feltöltési sebességéhez közelíteni.

Távoli riasztások nyugtázása opcióval engedélyezhető, hogy ennél a kapcsolatnál a riasztások nyugtázásakor a riasztások a csatlakoztatott monitorfal klienseken is nyugtázásra kerüljenek.

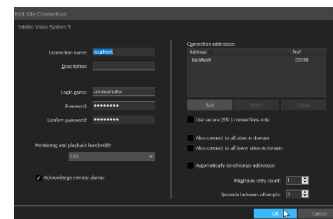
Az **OK** gomb lenyomásával a kapcsolat létrejött, ami lehetővé teszi a SITE-hoz való csatlakozást. Válassza ki a kapcsolatot, nyomja meg a **Kiválasztás** gombot, majd a **Bejelentkezés** ablakban nyomja meg a **Kapcsolódás** gombot.



Bejelentkezés ablak



Kapcsolat kiválasztása ablak

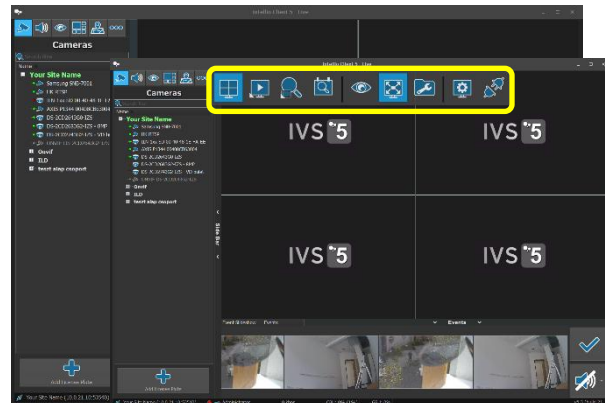


Site kapcsolat hozzáadása ablak

A **Kapcsolathoz parancsikon létrehozása** nyomógombbal a kiválasztott kapcsolathoz létrejön a Windows Asztalon egy parancsikon, mellyel úgy indítható el az Intellio Kliens alkalmazás, hogy egyúttal be is jelentkezik a SITE-ra, a beállított adatokkal.

4. Főmenü

Az IVS kliens felhasználói felületei a rejtett főmenün keresztül érhetők el. A főmenü megjelenítéséhez kattintson a kliens címsorának középső részére (teljes képernyős megjelenítés esetén az elsődleges képernyő legfelső részének a közepére). A főmenü automatikusan eltűnik, amint az egérmutató elhagyja a területét.



4.1.1. A főmenü funkciói

		Funkcióbillentyű
	Élőkép	F1
	Lejátszás / Diavetítés / Könyvjelzők	F2
	Intelligens Eseménybongészó / Mozgáskereső / Objektumkereső	F3
	Eseménylekérdezés	F4
	Nézet betöltése	-
	Teljes képernyős üzemmód	F11
	Rendszerbeállítás	F10
	Kliensbeállítások	-
	Kapcsolódás site-hoz / Kapcsolat bontása	-

Egy funkció gyors eléréséhez használja a hozzá tartozó funkcióbillentyűt.

5. Eszköztár

Az eszköztár a kliens ablak bal felső részén található, az aktív funkcióhoz tartozó eszközök elérhetőségét biztosítja. Az elérhető eszközök a kiválasztott funkció szerint változnak.

Az eszköztár pontjai közötti gyors váltáshoz használja a **Ctrl+1...+8** billentyűkombinációkat. Ezek a billentyűkombinációk minden olyan felületen működnek, amelyek rendelkeznek eszköztárral.



Kamerák

A felhasználó által, a rendszerben elérhető SITE-ok kameráinak hierarchikus listája. A megjelenítendő kamerák kiválasztását teszi lehetővé.



Audio

A felhasználó által, a rendszerben elérhető SITE-ok kameráinak hang bemenetei. A kamerához tartozó külön hangbemenet kiválasztását teszi lehetővé.



Nézetek

A felhasználó által, a rendszerben elérhető helyi, illetve globális nézetek, nézetsorozatok listája, azok kezelése.



Elrendezések

Az elérhető normál, illetve szélesvásznú elrendezések listája.



Térkép

A felhasználó által a rendszerben elérhető térképek listájának megjelenítése.



Egyebek

A többi panel megjelenítése.



Monitorfal

A felhasználó által, a rendszerben elérhető, az adott kliensről vezérelhető monitorok megjelenítése, azok beállítása.



Partíciók

A rendszerben elérhető partíciók állapotainak megjelenítése, és vezérlése.



PTZ-vezérlés

A felhasználó által a rendszerben elérhető PTZ vezérlő panel.



Riasztási detektorok

A felhasználó által kiválasztott, és riasztási állapotban lévő detektorok megjelenítése.



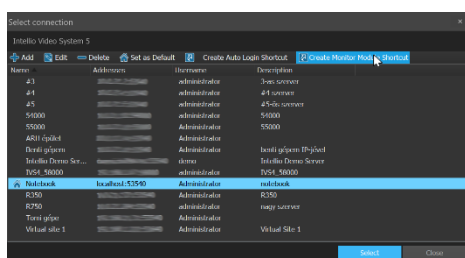
Intelligens Élőkép

A felhasználó által a rendszerben elérhető kamerák Intelligens élőkép nézetének beállítása és aktiválása.

6. Monitorfal

Az Intellio Monitorfal használatával lehetséges több kliens és monitor csatlakoztatása a rendszerhez. Egy kliens monitorfal módban való futtatásakor annak elrendezései és megjelenített kamerái megváltoztathatók egy másik kliens számítógépről, így lehetségessé válik egy összetett, több kliensből álló rendszer egyetlen számítógépről való vezérlése. A monitorfal használatához kövesse ezeket a lépéseket:

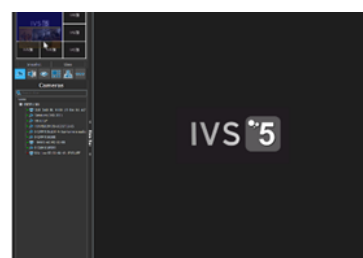
- Indítsa el az **Intellio Client 5** programot, de ne jelentkezzen be.
- Nyomja meg a **Egyebek** gombot.
- Válassza ki azt a kapcsolatot, amelyet egy másik kliensről szeretne vezérelni, majd nyomja meg a **Parancsikon Monitor modulhoz** gombot.
- Zárja be a kliensprogramot, majd használja az Asztalon újonnan létrehozott **parancsikont** a kliens Monitor módban való elindításához. A kliens ekkor teljes képernyős üzemmódban fog futni.
- Kapcsolódjon egy másik klienssel a szerverhez egy másik munkaállomásról, majd menjen az **Élőkép / Monitorfal** menübe (Eszköztáron belül az egyebek menü lenyitásával az első gomb).
- A menü bal felső sarkában nyissa meg a **Regisztrált monitorok a site-on** faágot, majd kattintson rajta a jobb egérgombbal, és nyomja le a megjelenő **Frissítés** gombot. Ezek után válassza ki az egyik kapcsolódó monitort (pl. **Elsődleges**). Ezután az **Eszköztár** lefelé mozdul el, és az Eszköztár gombjai fölött meg fog jelenni a kiválasztott monitoron jelen levő elrendezés, a kamerák neveinek feltüntetésével.
- Egy elrendezés vagy kamera megváltoztatásához az adott monitoron ezek után egyszerűen csak húzza be az elrendezés megfelelő helyére a kamerát a rendelkezésre álló kamerák listájából (**Eszköztár / Kamerák**), vagy tegye ugyanezt egy elrendezéssel (**Eszköztár / Elrendezések**), egy intelligens élőképpel (**Eszköztár / Egyebek / Intelligens Élőkép**), vagy akár egy nézettel (**Eszköztár / Nézetek**).



Parancsikon létrehozása



Monitorok frissítése



Elrendezés megváltoztatása

Megjegyzés: a monitorfalhoz használt kapcsolat esetén, a kliens automatikus bejelentkezéséhez, a felhasználói név és jelszó adatokat mindenképp előre kell megadni a kapcsolat szerkesztőablakában.

A monitorfal klienst futtató felhasználói fióknak a következő jogokkal kell minimálisan rendelkeznie:

- Domain / Site megtekintése
- Megtekintés / Video monitorozás
- Kamerák / Hozzáférés a kamerákhoz (esetleg csak meghatározott kamerákhoz)

7. Kliensbeállítások

A **Kliensbeállítások** beállító ablak a főmenüről érhető el, itt állíthatók be a kliens működését érintő paraméterek. Ezeknek a beállításoknak jelentős hatásuk van a monitorozás minőségére és a megjelenítési módra, viszont a rendszer belső működését nem befolyásolják.

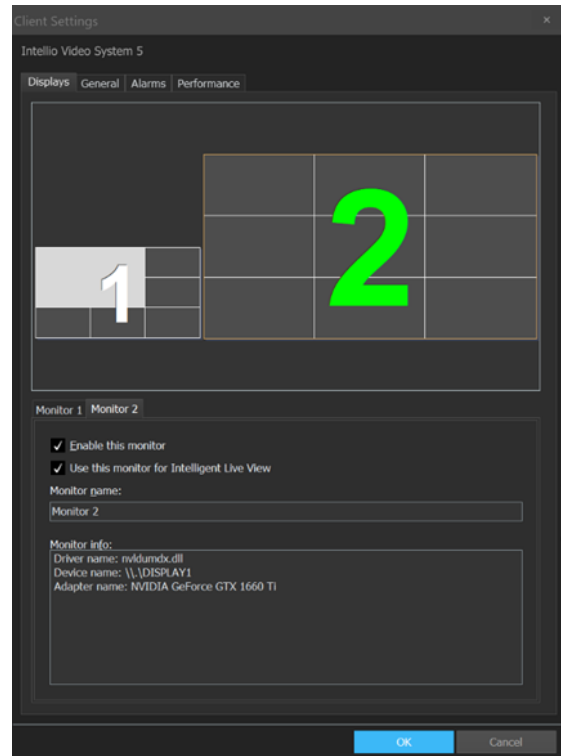
7.1. Képernyők

A **Képernyők** fülön találhatóak a megjelenítők számára vonatkozó beállítások. A megjelenített képernyők jelzik a rendelkezésre álló lehetséges megjelenítők számát. Az aktuálisan használt megjelenítők száma ennél persze lehet kevesebb, viszont az elsődlegesnek konfigurált monitor mindig engedélyezett, és nem letiltható.

A **Használja ezt a monitort az Intelligens Élőképhez** opcióval engedélyezhető az adott monitor használata az Intelligens élőkép nézetekhez.

A megjelenítő eszközök nevei megváltoztathatók. Több kliens monitorfal üzemmód használatánál ajánlott minden monitornak egyedi nevet választani, mivel a kliens a monitorfal listában az itt beállított neveket jeleníti meg a képernyőket.

A képernyők könnyebb beazonosíthatóságának érdekében a kliens egyéb, az operációs rendszer által biztosított információkat is megjelenít.



7.2. Általános

Az **Általános** fülön találhatóak a megjelenítési funkciókat érintő beállítások, illetve a botkormány kalibrálásakor használatos beállító felület is itt érhető el.

7.2.1. Élőkép

Csökkentett képfrissítés kikapcsolása, ha a kamera Spot panelben van

Amennyiben a funkció engedélyezett, a Spot paneleken megjelenített **Intellio Orio / Visus** kamerák minden képsebességet csökkentő beállítása ideiglenesen felfüggesztésre kerül.

Új rendszám nyomógomb megjelenítése a főképernyőn

Bekapcsolva megjelenik egy nyomógomb az élőképen a bal oldali menü alsó részén, amivel könnyedén fel lehet venni új rendszámot a rendszámadatbázisba.

7.2.2. Képkiosztás

Elrendezés illesztése az ablakhoz

A funkció engedélyezi a panelek dinamikus átméretezését és a képernyő arányaihoz igazítását.

Videókép illesztése az ablakhoz

A kamera által továbbított képek nyújtását engedélyezi a panelhez illeszkedően. Ez a kép arányainak torzulásával járhat.

7.2.3. Audio

Hanglejátszás indítása a hozzátartozó kamerával együtt

Ezzel a funkcióval, ha élőképen vagy visszajátszásnál kiválaszt egy kamerát, akkor egyúttal a kamerához tartozó hangbemenet is automatikusan kiválasztásra kerül. Vagyis élőképnél elindul a kamerához tartozó hang is, visszajátszásnál pedig megjelenik az idővonalon a hangcsatorna sávja, lejátszás indításakor pedig a hang is hallható lesz. Ha ez az opció nincs engedélyezve, akkor a hangcsatorna kiválasztását külön kell elvégezni.

7.2.4. Lejátszás

Ne változtassa meg a kamera elrendezést, amikor átvált élőképről visszajátszás módba

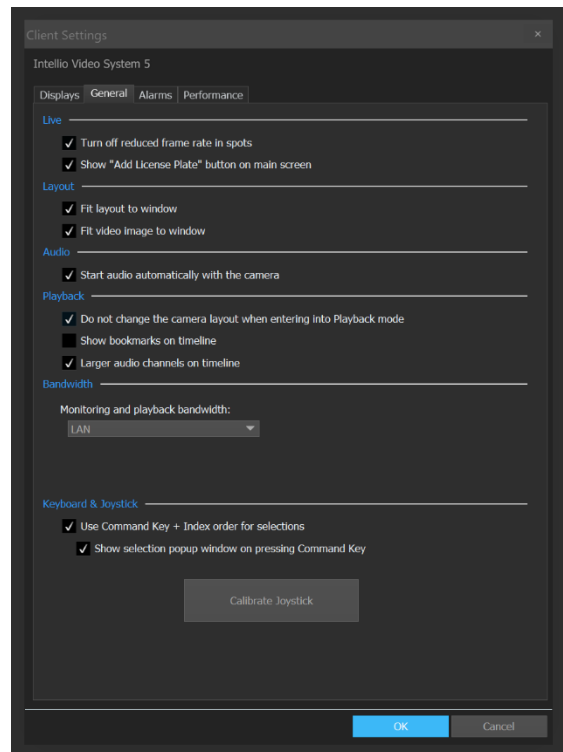
Bejelölésével a visszajátszásra ugráskor minden, az élőképen megjelenített kamera megjelenik, felvételei betöltődnek. Ha nincs bejelölve, a megjelenített kamera az aktív panel kamerája lesz, ha ilyen nincs, akkor a Spot panelen található kamera. Ha ilyen sincs, akkor az elrendezés legelső kamerája jelenik meg.

Mutassa a könyvjelzőket az idővonalon

Bejelölésével a visszajátszás idővonalán megjelenik egy rombusz, annak az időpontnak a kezdeténél, ahol mentett könyvjelző található.

Szélesebb audiocsatornák az idővonalon

Ezzel az opcióval az idősávon az audio csatorna szélessége a duplájára nő, ezáltal jobban látható lesz.



7.2.5. Sávzélesség

A rendelkezésre álló sávzélesség függvényében be lehet állítani a kliens számára egy forgalmi limitet, egy olyan értéket, melyhez a megfigyelés, vagy lejátszás céljából továbbított képek az automatikus képfrissítési sebesség csökkentésével és a tömörítési arány növelésével igazodni próbálnak. Ezeket a beállításokat azokon a klienseken célszerű megváltoztatni, ahol a monitorozás és / vagy visszajátszás interneten, vagy szűk sávzélességű magánhálózaton keresztül történik. Így alacsony sávzélesség mellett is folyamatos és zökkenőmentes lesz akár több kamera egyidejű monitorozása, visszajátszása. A sávzélesség korlátozása automatikusan letiltja azokat a **Nézeteket** és **Elrendezéseket**, melyek használata kis sávzélesség mellett nem célszerű.

A szerver és a kliens közötti kapcsolat sávzélessége egy legördülő listából választható ki. A beállított értéket igyekeznek a rendszer mindig alulról közelíteni. Visszajátszáskor ez a sávzélesség a kliens felé továbbított képekre vonatkozik.

7.2.6. Billentyűzet és botkormány

Élőképek esetén a kamerák gyors megjelenítéséhez, és néhány egyéb funkció gyors eléréséhez speciális billentyűkombinációk használhatóak.

Parancsgomb + Index sorrend használata

Kiválasztásával az új billentyűkombinációk válnak alapértelmezetté. Tiltásával a korábbi kliens verziókban megszokott módon vezérelhető a kliens.

Felugró kiválasztó ablak megjelenítése a parancsgomb megnyomása esetén

Felugró információs ablakot engedélyezhet az egyes parancsgombok megnyomásának hatására.

A speciális billentyűkombinációk használatához a rendszerkonfigurálás alkalmával be kell állítani az index listákat a kameráknál, a műveleteknél és a partícióknál.

Botkormány kalibrálás

A klienshez csatlakoztatott botkormány kalibrálására szolgáló beállító felületet nyitja meg.

7.3. Riasztások

7.3.1. Riasztások

Kamera Spot monitorra dobásának tiltása riasztáskor

A funkció megakadályozza, hogy riasztási esemény esetén egy kamera a Spot panelre kerüljön. A funkcióról a [Spot panel](#) fejezetben olvashat.

Riasztási esemény által kiváltott nézetváltás letiltása

A detektorok által kiváltott riasztásokhoz nézetváltás rendelhető, és itt lehet letiltani, hogy egy riasztás az adott kliensen mégse okozzon nézetváltást (pl. monitorfalak esetén).

Több riasztás esetén a nézetek váltása közötti idő

Ha egyszerre több riasztás is nézetváltást kezdeményez, akkor a kliensprogram az érvényben lévő riasztási nézetek között szekvenciálisan fog váltogatni, és a váltogatási időközöt lehet itt megadni.

Távoli monitorfal riasztásának nyugtázása

A funkció engedélyezésével a riasztások nyugtázásakor a csatlakoztatott monitorfal klienseken lévő riasztások is nyugtázásra kerülnek.

7.3.2. Élő események

Az **Élőkép** felületen, az alsó Események sávban jelennek meg a detektorok által keltett jelzések és riasztások. A megjelenő események típusát lehet korlátozni.

Visszaállítás események elrejtése

Riasztási eseményt küldő detektorok általi, visszaállítás esemény megjelenítésének tiltása.

Egyszerű események elrejtése

Olyan egyszerű események (pl. rendszám felismerés) megjelenítésének tiltása, melyekhez nem tartozik visszaállási esemény.



7.4. Teljesítmény

7.4.1. Globális

Teljesítményre optimalizálás

A funkció bekapcsolásával az összes, nem Spot panelen helyet foglaló kamera képe a másodlagos videocsatornáról érkezik, figyelmen kívül hagyva a többi, másodlagos videocsatornára vonatkozó feltételt. Így a megjelenített élőképek - a Spot panelen található kamerák kivételével - mind a másodlagos csatorna képeit mutatják. A funkcióról a [Másodlagos videocsatorna](#) fejezetben talál információt.

Ne jegyezze meg az utolsó kameraképet

Nem jegyzi meg az egyes nézetekben korábban már használt kamerák képeit, ami némileg lassabb nézetváltást eredményez, viszont a memóriahasználatot csökkenti.

Eseményképek letiltása élő módban

Ez a funkció letiltja az **Események** lenyíló menün megjeleníthető eseményképeket, alacsonyabb memóriahasználatot eredményezve ezzel.

YUV teljes tartományú színkorrekciós utófeldolgozás kikapcsolása

Kikapcsolja a képek utólagos színkorrekciós feldolgozását, ezáltal csökkentve a kliens teljesítmény igényét.

Ne jelentkezzen ki a kliens a munkaállomás zárolásakor

Alapesetben a munkaállomás zárolásakor (vagy a távoli asztal bezárásakor) az Intellio Client átmenetileg kijelentkezik, és bontja a szerverekkel a kapcsolatot. Az opció engedélyezésével ezt a funkciót lehet letiltani, így például egy folyamatban levő exportálási folyamat nem fog megszakadni.

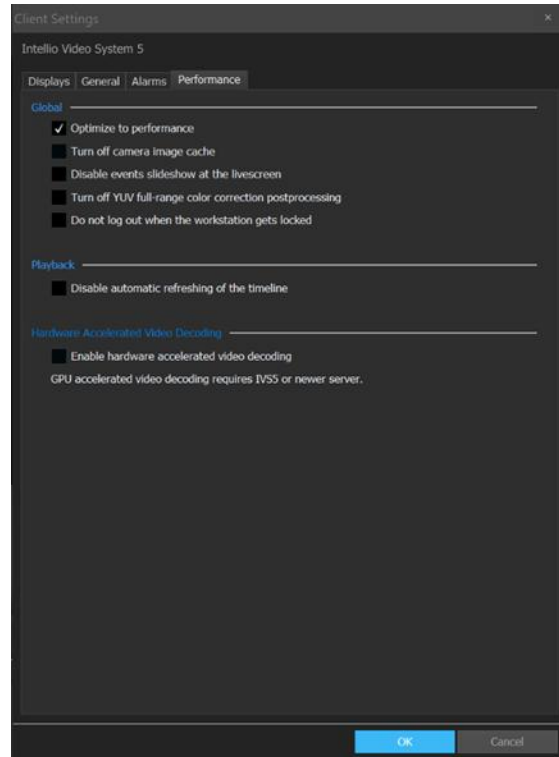
7.4.2. Lejátszás

Idővonal automatikus frissítésének tiltása

A visszajátszás felületen található idővonalak automatikus frissítését tiltja le a funkció.

7.4.3. Hardveres videó kitömörítés engedélyezése

Engedélyezi a számítógépbe épített videokártya által támogatott hardveres gyorsítási funkciókat. Ha a hardveres gyorsítás engedélyezve van, a processzor mellett a videokártya is segít a kameraképek megjelenítésében.

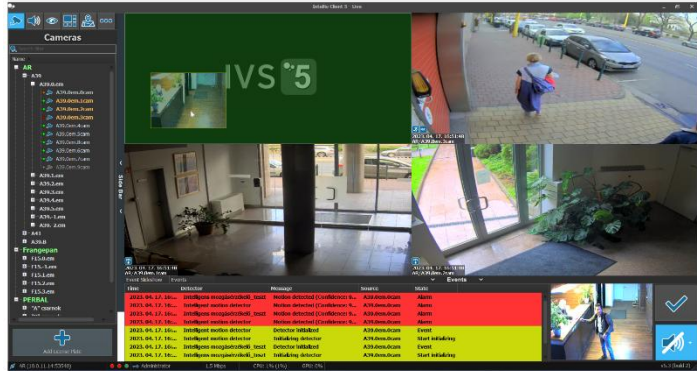


8. Élőkép

Az Élőkép felület a folyamatos, élő monitorozáshoz használható. A felület megnyitásához használja a főmenü **Élőkép** gombját, vagy nyomja le az **F1** funkcióbillentyűt.

8.1. Kamerák kiválasztása monitorozáshoz

Az **Eszköztár / Kamerák** menüből húzza át egy kamerát vagy kameracsoportot egy tetszőleges elrendezés egy olyan paneljére (kameracsoport esetén az első olyan panelre), amelyre kamerát akar helyezni. A kamera, vagy kameracsoport kiválasztása esetén a csoportba tartozó kamerák által továbbított képek szinte azonnal megjelennek a monitoron.



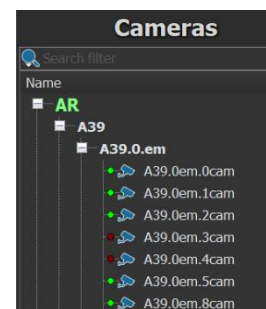
Lehetséges egyszerre több egymást követő kamera behúzása is a panelekre. Ehhez fogja meg a behúzandó első kamerát, majd nyomja le a **Ctrl** billentyűt a behúzás ideje alatt. A megragadott, valamint a rendelkezésre álló panelek számának megfelelő mennyiségű, azt követő kamera kerül ilyenkor behúzásra.

Azoknak a kameráknak a nevei, amelyek már helyet kaptak az elrendezésen, vastagon szedetten, és narancssárga színnel jelennek meg a **Kamerák** menüponton belül.

A kameranév előtt található egy színes állapotjelző pont, melynek jelentései:

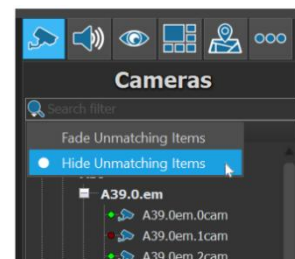
- Zölden világít, ha a kamera online
- Szürke (a kamera ikonnal és a kamera névvel együtt), ha offline
- Narancssárgán villog, ha van a kameraképen mozgás
- Pirosan villog, ha riasztás van a kamerán

Ha el akar távolítani egy kamerát egy panelről, csak fogja meg a bal egérgomb segítségével, majd húzza le a paneleken kívüli területre.



8.1.1. Gyorskeresés a kameranevek között

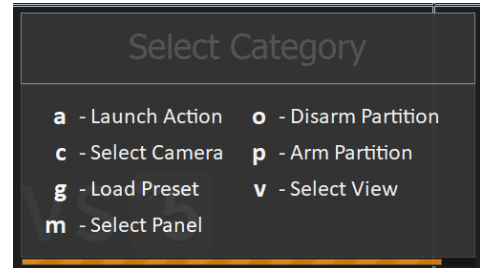
A kamera panel felső részén található keresőmező használatával, több száz kamera esetén is, könnyen megtalálhatók a megjeleníteni kívánt kamerák. A keresőmező elején található nagyító ikon segítségével beállítható, hogy a kiszűrt elemek a kameralistából elrejtésre vagy halványításra kerüljenek.



8.1.2. Kamerák kiválasztása billentyűzettel

A kamerák gyors, adott panelen történő megjelenítéséhez speciális billentyűkombinációk használhatók. A gyorsbillentyűk a következők:

- **a** – Művelet elindítása
- **c** – Kamera kiválasztása
- **g** – Preset betöltése
- **m** – Panel kiválasztása
- **o** – Partíció kikapcsolása
- **p** – Partíció élesítése
- **v** – Nézet kiválasztása



Alapértelmezetten engedélyezve van a kliens beállításokban a választható gyorsgombok információs ablakának megjelenése, mely a **Space** gomb megnyomásával jeleníthető meg.

Továbbá az adott funkció gombjának megnyomásakor felugrik a funkcióhoz tartozó választó ablak, benne a további választható lehetőségekkel. Ezeknek a lehetőségeknek a számait **Indexeknek** hívják, és szerkeszthetők. A kamerák például a **Rendszerbeállítás / Eszközök / Kamerák** menüben található **Index lista** gomb segítségével szerkeszthetők, valamint a **Műveletek** és **Partíciók** menüben szintén van **Index lista** szerkesztő gomb.

Egy kamera panel kiválasztása és egy kamerakép elhelyezése háromféleképpen történhet, melyeket az alábbi példa mutatja be. A kamera panel kiválasztása:

1. Alapértelmezetten:

- Nyomja meg a **Space** gombot, ami után felugrik választható gyorsgombok listája.
- Nyomja meg az **m** gombot (nem szükséges a **Space** gomb megnyomása, a gyorsgombok működnek nélküle is), majd nyomja meg a kiválasztott panel számát (pl. egy 16-os képosztás esetén: 10, vagy ha két monitorja van, és az első monitoron szeretné megjeleníteni: 1 10)
- Ezután az **Enter** megnyomásával azonnal kiválasztásra kerül a kívánt kamera panel. Ha nem nyom **Enter**-t, a felugró ablak alján a sárga visszaszámláló csík lefutása után érvényesül a kiválasztás.

2. Felugró ablak nélkül:

- Nyomja meg az **m** gombot, majd nyomja meg a kiválasztott panel számát (pl. 10, vagy 1 10, ld. előző példa). Pár másodperc elteltével kiválasztásra kerül a panel.

3. Az előző kliens verziókban használt változat (a kliens beállításoknál kiválasztható):

- Állapítsa meg a kiválasztani kívánt panel sorszámát. A panelek számozása monitoronként történik, balról jobbra, fentről lefelé. (Ha több mint egy monitort kezel a kliens, akkor a panel sorszáma elé mindig be kell illeszteni a monitor számát is, hasonlóan az előző példákhoz.)
- Üsse be a panel sorszámát (pl. 10, vagy 1 10, ld. első példa)
- Nyomja le az **m** billentyűt.

Ezek után a kiválasztott panel fehér keretet kap. Majd a kamera kiválasztása:

1. Alapértelmezetten:

- Nyomja meg a **c** gombot, majd válassza ki a listából a kamera számát.

- Ezután az **Enter** megnyomásával azonnal megjelenik a kamera képe az előzőleg kiválasztott panelon. Ha nem nyom **Enter**-t, a felugró ablak alján a sárga visszszámoló csík lefutása után érvényesül a kiválasztás. Amennyiben a kiválasztásra került kamera képe már meg van jelenítve bármelyik panelen, a kamera képe nem kerül áthelyezésre eredeti helyéről, hanem a kiválasztást jelző fehér keret az eredeti kamera képe körül fog megjelenni.

2. Felugró ablak nélkül:

- Nyomja meg a **c** gombot, majd írja be a kamera számát.
- Pár másodperc elteltével megjelenik a kamera képe az előző pont szerint.

3. Az előző kliens verziókban használt változat:

- Írja be a kiválasztott kamera számát.
- Nyomja le a **c** billentyűt.
- A kiválasztott kamera megjelenik a korábban kiválasztott panelen.

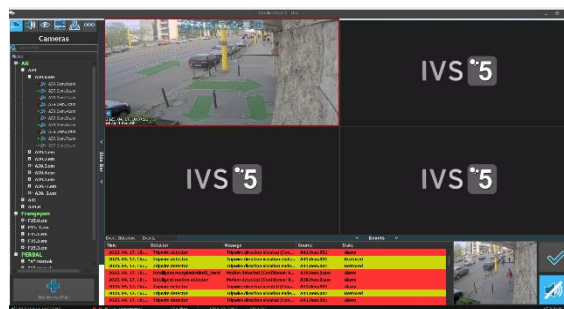
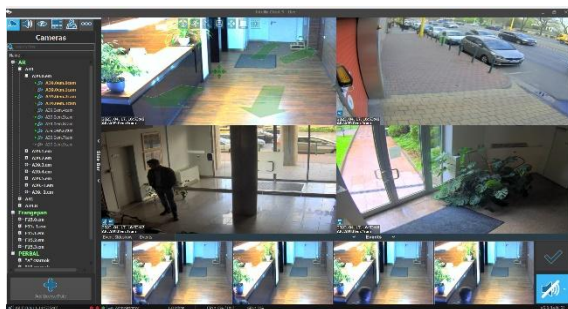
A megjeleníthető kamerák mindig az elsődleges bejelentkezés Site-jára beregisztrált kamerák, más Site-ok kameráinak indexeit nem veszi figyelembe a rendszer az ütközések elkerülése miatt.

Egyéb billentyűkombinációk (Művelet elindítása, Partíció kezelés, Preset betöltés) csak a fenti első kettő pontban leírt módon lehetségesek.

Megjegyzés: az első két lehetőségnél a gyorsgombok összefűzhetők. Pl.: **m1c1**: az első panelra be fogja tenni az 1-es indexszámmal rendelkező kamerát.

8.2. Események megjelenítése

Nem teljes képernyős megjelenítéskor, a képernyő alján megjelenő – igény szerint elrejthető – **Események** panelen jelennek meg az aktuális **Eseményképek**, vagy maguk az **Események**. Egy kiválasztott eseményképre, vagy eseményre duplán kattintva megnyílik a **Visszajátszás** felület, az eseményhez tartozó kamerát, detektort és a detektorhoz kapcsolódó egyéb információkat megjelenítve.



8.3. Riasztás nyugtázása, és riasztás hangjának kezelése

Az Élőkép felület jobb alsó részén található két gombbal lehet az eseményeket nyugtázni, illetve a kliens hangját némítani.



A **Riasztás nyugtázása** gombbal az összes fennálló aktív jelzést lehet tudomásul venni. A gomb megnyomásával az összes pirosan villogó kamera panel keret visszaáll alapállapotba, az alsó Eseménysorban megjelenő események sárga, illetve piros háttérszíne eltűnik, és a kliens hangjelzése is megszűnik, valamint a nyugtázásról bejegyzés készül a rendszer Eseménynaplójába.



A **Riasztás hangját** lehet külön szabályozni. A legördülő menüben lehetőség van 1, 5, 20, 60 percre **elnémítani** a kliens hangját. Ilyenkor csak a pirosan villogó kamera panel keret, a kamera listában az állapot jelölő pöttyök, vagy az alsó Események sávban látszik, hogy valamelyik kamera riasztást ad. A gomb használata jogosultsághoz kötött.

8.4. Az élőképen megjelenő állapotjelző ikonok

A kamerák képeinek monitorozása közben több kékes árnyalatú ikon is feltűnhet a bal alsó sarokban. Ezek az ikonok fontos információkat közölnek a kamerák és az adatfolyam állapotáról. Az ikonok jelentése a következő:



Mozgásérzékelés: Ez az ikon jelzi, hogy a kamera látóterében mozgás történik, ami a megengedettnél jelentősebb változást észlel a megfigyelt terület kijelölt részén.



Tárolás: Amikor ez az ikon megjelenik a kép sarkában, az adott kép tárolásra kerül. Sokszor együtt jár a mozgásérzékelés ikonnal, főleg mozgás alapú tárolás esetén.



Csökkentett FPS: Akkor jelenik meg, ha a kamera automatikusan lecsökkentette a kamera által továbbított képek számát.



EPTZ: Az ikon megjelenése arra utal, hogy a kamera teljes felbontását kihasználva az eredeti képet jeleníti meg, illetve azon belül egy területet eredeti felbontásban. Kamera oldali funkció, így amíg ez aktív, minden képfeldolgozást érintő detektor működése szünetel.



DPTZ: Digitális PTZ funkció, kliens oldali megoldás, így használata közben minden detektor működik, és a tárolást sem befolyásolja. Az ikon azt jelzi, hogy a kamera a tényleges kamerakép egy részletét digitálisan nagyítva jeleníti meg.

8.5. Kameramenü

Amikor az egérkurzor egy kamerakép fölött van, akkor a kamerakép felső részén láthatóvá válik egy eszköztár, ez a Kameramenü. A Kameramenü számos, a kamerához kapcsolódó funkcióhoz biztosít gyors elérést.



Kamera beállítások: A kamera legfontosabb beállítófelületei érhetőek el, pl. videókép, képtömörítő, mozgásérzékelő, detektorok stb. Kamera típusonként változóak az elérhető beállítófelületek.



Meta-adatok: A kamerához tartozó detektorok és egyéb képi információinak (meta-adatok) kameraképen történő megjelenítése



IntelliZoom funkció



Képkocka kimentése (exportálása)



PTZ presetek



PTZ órjázat



E-PTZ



Monitorpanel funkciók: FPS kijelzés, Spot panel kezelés, Monitorpanel zárolása, Kameranavigáció



Eredeti képkocka letöltése (csak visszajátszásnál, kis sáv szélesség esetén).



Kézi beléptetés (rendszámleolvasó detektorokkal rendelkező kameránál).



Azonnali visszajátszásra ugrás



Hang: A kamerához kapcsolódó hang be- és kikapcsolása.



I/O művelet: A kamerához rendelt **Multi IO** vagy **Programindítási művelet** végrehajtása (több művelet esetén legördülő menüből választható módon).



A hő és a látható kép közötti váltó gomb (csak hőkameránál).

Forgalomkorlátozott hálózati kapcsolat esetén a kamerakép jobb alsó sarkában megjelenik egy lakat ikon, mellyel a kameraképet zárolhatja. Ha a kamerakép nincs zárolva (alapértelmezett beállítás), akkor a kliens adott idő után (5 perc) leveszi a kamerát az élőképről, hogy ezáltal adatforgalmat takarítson meg. Ha mégis azt szeretné, hogy a kamera élőképe kint maradjon, akkor aktiválja a zárolást a lakat ikonnal.



Kamerakép nincs zárolva. A kliens 5 perc után automatikusan leveszi a kamera élőképet.



Kamerakép zárolva. A kliens ekkor nem fogja automatikusan levenni a kamera élőképet.

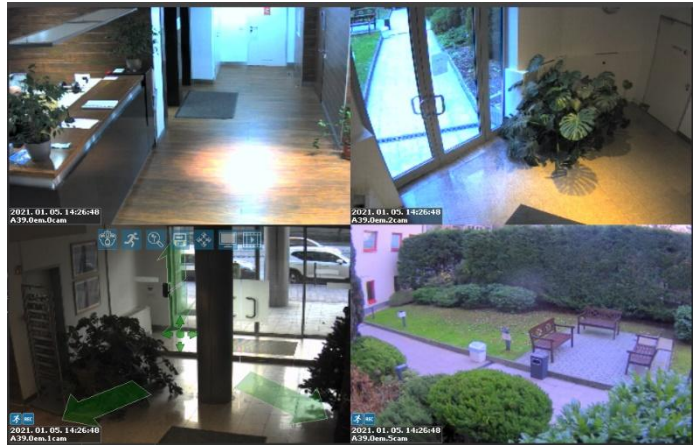
8.6. Elrendezések megválasztása


Az elrendezések attól függően választhatóak meg, hogy egyidejűleg hány kamera képét szeretné az operátor megjeleníteni. Javasolt egy mindenki számára áttekinthető elrendezés megválasztása, de lehetséges minden operátor számára a személyre szabott elrendezés eltárolása is **Nézetek** segítségével. Elrendezés kiválasztásához az **Eszköztár / Elrendezések** menüből válasszon ki egy tetszőleges elrendezést, majd húzza azt a megfelelő monitorra.

8.7. Spot panel

A Spot panel egy olyan speciális monitor hely, amely lehetővé teszi a riasztási események könnyű beazonosíthatóságát, azonnal megjelenítve a riasztási állapotban levő kamera élőképét.

Az **Intellio Video System** rendszerében a Spot panel pozíciója szabadon kiválasztható. A gyári beállítás által javasolt, az elrendezésekhez tartozó Spot panelek pozíciója szabadon megváltoztatható, a javasolt helyeken letiltható, máshol aktiválható.



Egy Spot panel engedélyezéséhez vagy letiltásához válassza ki az adott panel kamerájának menüjét (éppen ezért csak kamerát tartalmazó panel esetén fog működni a változtatás), majd nyomja le a monitort szimbolizáló gombot  és válassza ki a **Spot** opciót. Annak eldöntésére, hogy egy kamera Spot panelen helyezkedik-e el vagy sem, ellenőrizze a kamerakép jobb felső sarkát. Amennyiben ott látható egy **Spot** felirat, akkor a funkció aktiválva van.

A riasztás prioritása meghatározza annak megjelenítését a Spot paneleken. Egy magas prioritással rendelkező riasztás minden esetben felülbírálja az alacsonyabb prioritással érkezőt, így amennyiben csak egy Spot panel áll rendelkezésre, ez utóbbi nem fog megjelenni. Amennyiben a két riasztás között eltelik egy bizonyos idő, az alacsonyabb prioritású riasztás is megjelenhet, de egy időközben beérkező magasabb prioritású mindig felülbírálja az alacsonyabbat.

8.8. A másodlagos videocsatorna

Bizonyos kamerák esetében a rendszer képes egy második - általában kisebb felbontású - videocsatorna kezelésére, ezzel biztosítva a megjelenítő számítógép optimális erőforrás kihasználását. A rendszer a következő esetekben használja a másodlagos videocsatornát a megjelenítéshez:

- A teljesítményre optimalizálás engedélyezett, vagy a monitorozás egy képernyőn történik, és több mint hat panel kap helyet a rajta.
- A teljesítményre optimalizálás engedélyezett, vagy a monitorozás kettő vagy több monitoron történik, és több mint négy panel kap helyet az adott megjelenítőn.
- Nincs bekapcsolva az IntelliZoom funkció.
- Nincs bekapcsolva a DPTZ funkció.
- Nem aktív a Nagyító funkció.

- Nem Spot monitor.


Minden más esetben az elsődleges csatorna képe jelenik meg.

8.9. Dupla kattintás a panelen

Egy panelen történő dupla kattintás művelete a monitor által megjelenített elrendezéstől, és a panel beállításaitól függ. Egy Spot panelen duplán kattintva a kamera képe egypaneles Spot elrendezésben lesz látható. Normál panelen duplán kattintva a kamera Spot-ba kerül, ezzel biztosítva először a nagyfelbontású elsődleges csatorna megjelenítését, amennyiben az elrendezés nem tartalmaz Spot panelt, a kamera képe egypaneles Spot elrendezésben lesz látható. Az ily módon aktivált egypaneles nézetre ismét duplán kattintva visszaáll az eredeti állapot.

8.10. OSD metaadatok megjelenítése

Az IVS által gyűjtött, és egyes tárolt metaadatok nagymértékben segítik a rendszer megfelelő működésének ellenőrzését. A rendelkezésre álló metaadatok kamera típusonként változnak. Az Intellio kamerák biztosítják a legtöbb információt, melyek között megtalálhatók a mozgásérzékelők, a nyomkövető, és a különböző detektorok metaadatai. Egyéb kamerák (pl. ONVIF, RTSP stream, Axis stb.) esetében az adatok erősen korlátozottak.

A metaadatok kijelzése - mint OSD elemek - kameránként szabályozható, az adott kamera kameramenüjében található  ikon segítségével. Az ikont kiválasztva megjelenik a kamerához tartozó metaadatok menüje:

- **OSD:** a kamerához tartozó működési paraméterek (pl. kép tulajdonságok, kamera és szerver információ stb.), csoportosított formában
- **Smart MetaData:** a kamera által észlelt mozgó objektumok információi
- **Monitorozás:** a kamera megjelenítést vezérlő mozgásérzékelőjének információi
- **Tracking (nyomkövető):** a kamera nyomkövetőjének információi
- **Felvétel:** a kamera felvételt vezérlő mozgásérzékelőjének információi

A menüben ugyancsak megtalálhatók (amennyiben léteznek) a kamera detektorai, melyeknek metaadatai szintén kijelezhetők.

Egy metaadathoz több megjelenítendő információ is tartozhat, ebben az esetben a metaadatot kiválasztva egy almenü jelenik meg, ahol az információk ki/bekapcsolhatók.

Az aktuálisan megjelenített metaadatok előtt pipa látható.

Megálló objektumok megjelenítése

Az Intellio Visus (ILD) kamerák nyomkövetője, megfelelő körülmények esetén, érzékeli az objektumok megállását, és a képtartalom lassú változásait követve az objektumot a lehető legtovább fenntartja. Az ily módon érzékelt objektumról az IVS képes kijelezni az objektum megállása óta eltelt időt, és közvetlenül visszajátszani a megjelenéséhez, illetve a megállásához tartozó felvételt.

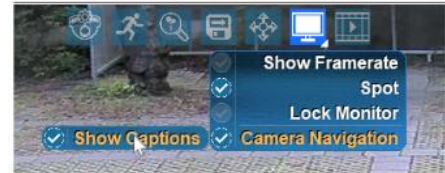
A megálló objektumok megjelöléséhez egyszerűen kapcsolja be a kamera nyomkövetőjének megjelenítését a kameramenüből. A megállt objektumokat az IVS narancsszínű markerrel jelöli meg. Az



egérmutatót az adott objektum fölé mozgatva láthatóvá válnak az objektum megállásához tartozó információk. A gomb segítségével közvetlenül az objektum megjelenésének, a gombbal pedig a megállásának időpontjára ugorhat a visszajátszásban.

8.11. Kamera navigáció

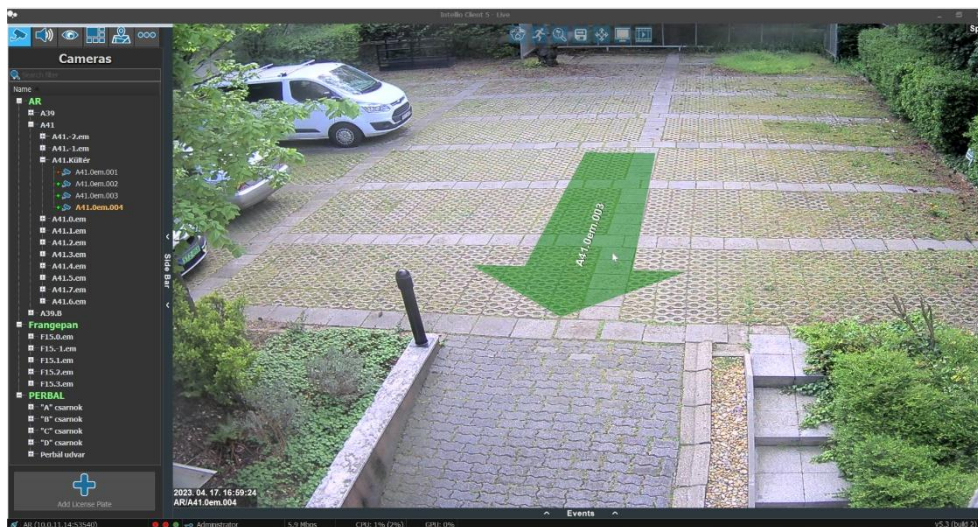
A funkció segítségével hatékony navigálás valósítható meg a kamerák között, a kameraképeken megjelenő, és kattintható nyilak segítségével. A navigáció elérhető előképes megjelenítés és visszajátszás esetén is. A kameranavigáció engedélyezése egy adott panelen a kameramenüből érhető el a Monitorpanel



funkciók menüpont alatt. Ugyancsak innen szabályozható a nyilak feliratainak megjelenítése.

A bekapcsolt kameranavigáció esetén, amennyiben az egérmutató a kép területén helyezkedik el, zöld áttetsző színnel megjelennek a beállított navigációs nyilak. Az egeret egy adott nyíl fölé mozgatva annak színe sötétebbé válik, és ha engedélyezve van, megjelenik a navigáció neve is. A nyílra kattintva a panel átvált a hozzárendelt kamerára. A navigáció tovább folytatható, ha a betöltött kamera is tartalmaz navigációs nyilat, ezáltal virtuális séta tehető az objektumban.

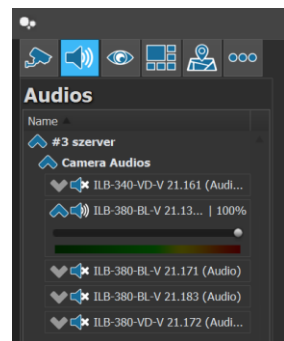
Amennyiben létezik, a képernyőn kék színnel kerül megjelenítésre az a nyíl, mellyel az előző kamerához lehet visszatérni.



Megjegyzés: a PTZ-vezérlés elsőbbséget élvez a kameranavigációval szemben, így a PTZ-vezérlési körben elhelyezett nyilak esetén a navigáció nem működik.

8.12. Hangcsatornák kiválasztása

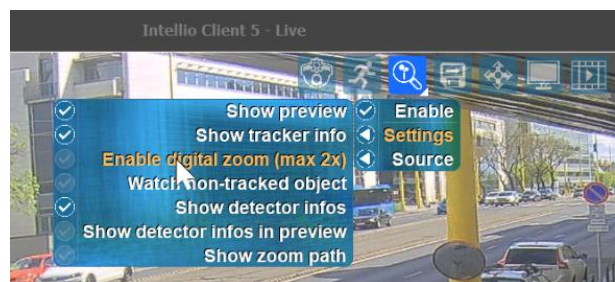
Az élő kameraképekkel egyidejűleg lehetőség van a rendszerben beállított hangbemenetek megszoalaltására is. Ha a hangbemenet valamelyik kamerához van hozzárendelve, akkor azt a kameraképhez tartozó kameramenüből tudja ki- ill. bekapcsolni. Ha nincsen kamerához rendelve, akkor az **Eszköztár / Hangcsatornák** menüpontban megjelenő listában lehet a kívánt audiocsatornát kezelni. A hangcsatornák ki-, bekapcsolhatók, hangerejük változtatható, valamint egy kivezélésjelző mutatja a csatorna aktivitását.



8.13. IntelliZoom



Az IntelliZoom funkció a mozgó objektumok automatikus követésére, kinagyítására szolgáló lehetőség, amely az Intellio Visus (ILD) kamerák menüjéből érhető el. A **Forrás** segítségével szabályozható, hogy milyen jellegű mozgó objektumokra reagáljon a nagyítási funkció (alapértelmezett esetben a **Nyomkövető** által érzékelt objektumokra figyel), míg a **Beállítások** alatt található opciók a funkció képernyőn való megjelenítését módosítják.



Az IntelliZoom beállításai nincsenek befolyással sem a rögzített felvételekre, sem a detektorok működésére.

8.14. DPTZ

Ezt a funkciót javasoljuk, ha a kamera által megfigyelt terület egy részét szeretné hosszabb ideig figyelni a kamera működésének megzavarása nélkül (az EPTZ funkció használata esetén a kamerából csak a ráközelített képet kapja meg, és tárolásra is csak ez a képrészlet kerül). Lehetőség van arra is, hogy a teljes, kinagyított kép egy részlete, mint önálló kamerakép jelenjen meg a kliens felületén.

A digitális PTZ funkció úgy működik, mintha a kamera beállítása (preset) lenne, így az ilyen módon beállított élőképek nézetként elmenthetők, valamint lehetséges, hogy két különböző panelen ugyanannak a kameraképnek két különböző kinagyított részletét figyelje. A funkció a rögzítést nem befolyásolja, továbbra is teljes kameraképek kerülnek tárolásra.

A DPTZ használata egyszerű, jelölje ki a kamerát, amelyiken a digitális nagyítást alkalmazni szeretné, majd tartsa lenyomva a **Shift** billentyűt. Az egér görgőjének segítségével állíthatja a nagyítás mértékét, illetve a bal egérgomb lenyomásával és az egér mozgásával a megfigyelt területet tudja mozgatni. A funkció működését jelző ikon folyamatosan mutatja, hogy melyik megjelenített kameraképen aktív a DPTZ. Ez a funkció használható visszajátszás során is.

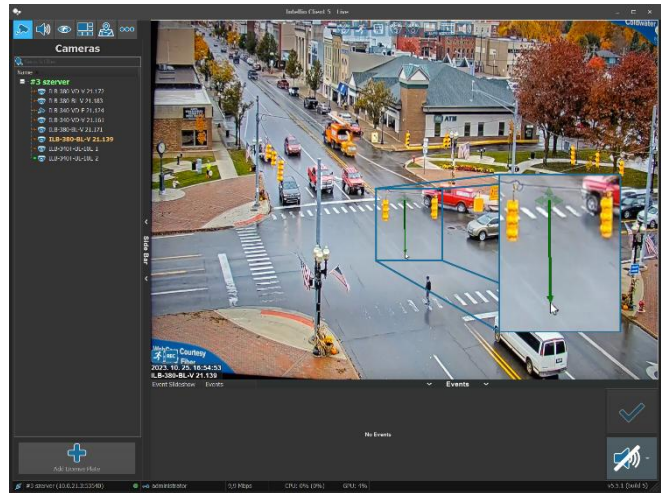
A DPTZ-funkció ideiglenesen letiltja az EPTZ- és a PTZ-funkciókat, vagyis amíg a DPTZ használatban van, sem az EPTZ, sem a PTZ mozgás és zoom funkciója nem működik.

8.15. PTZ- és EPTZ-vezérlés

Egy PTZ kamera három különböző módon vezérelhető, a kezelő rendelkezésére álló eszközök és preferencia függvényében.

Egér

- Ha az egeret a PTZ / EPTZ kamera által megfigyelt terület felé viszi, egy zöld, kereszt alakú jel tűnik fel.
- A kereszt közelében a szimbólum animálódik, villogni kezd, ezzel jelezve, hogy a PTZ / EPTZ mozgatása ebből a távolságból lehetséges.
- A mozgatáshoz nyomja le a **bal egérgombot** bárhol a kereszt közelében és tartsa az egérmutatót abba az irányba, amelybe a kamerát mozgatni kívánja.
- Egy zöld nyíl mutatja a mozgás irányát, míg hossza a mozgás sebességét szimbolizálja.
- Használja az egér görgőjét a közelítéshez vagy a távolításhoz.



Az egérrel való mozgatás egyik alternatívája a középpontos mozgatás, amely segítségével bárhová kattintva a megfigyelt területen belül, a kamera úgy mozdul, hogy a kattintás helye legyen a megfigyelt terület középpontjában, ezt a mozgatási módszert azonban nem minden kamera támogatja. Amennyiben a kamera támogatja a középpontos mozgatást, az az **Eszköztár / PTZ** menüben engedélyezhető.

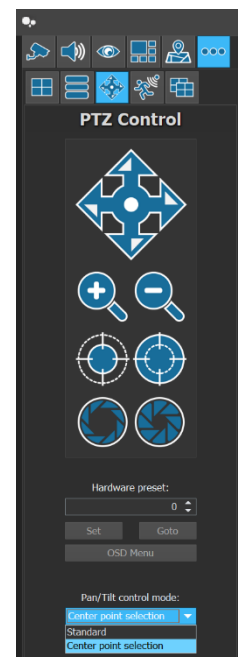
Botkormány

- Válassza ki a mozgatni kívánt kamerát, majd használja a botkormányt a mozgatáshoz.

A botkormány beállítható a **Kliensbeállítások / Általános** fülön, a **Botkormány kalibrálása** gomb segítségével, mindazonáltal alapértelmezett beállításokkal is működni kell.

Billentyűzet

- Válassza ki a mozgatni kívánt kamerát.
- Használja a mozgatáshoz billentyűzete kurzormozgató nyilait, közelítéshez és távolításhoz a + / - billentyűket.
- Ügyeljen rá, hogy a kamera mozgási sebessége a billentyűnyomás hosszának függvényében változik: minél tovább tartja a nyilakat lenyomva, annál gyorsabban mozdul a kamera.

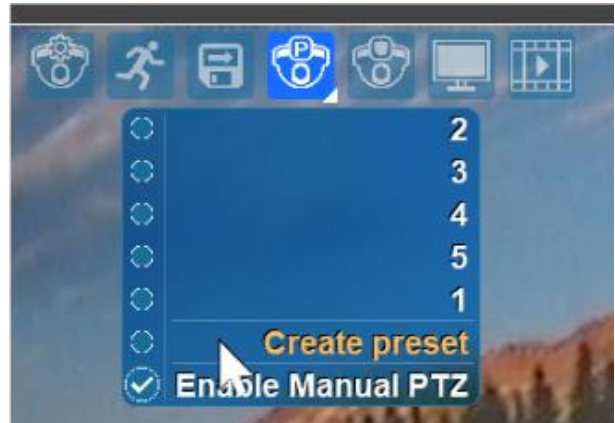


Az EPTZ funkció esetében **Presetek** és **Őrjáratok** megadása nem lehetséges, viszont egy perc tétlenség után a kamera automatikusan megszakítja ezt a funkciót, és visszaáll az eredeti működés.

8.15.1. Presetek

A PTZ kamerák egyes fontos pozíciói elmenthetők, és bármikor előhívhatók. Egy pozíció mentéséhez kövesse az alábbi lépéseket:

- Válassza ki a kívánt PTZ kamerát, mozgassa a megfelelő pozícióba.
- A kamera menüből válassza ki a szimbólumot, majd a megjelenő preset-ek alatt található **Preset létrehozása** opciót.
- A megjelenő ablakba írja be a preset nevét.



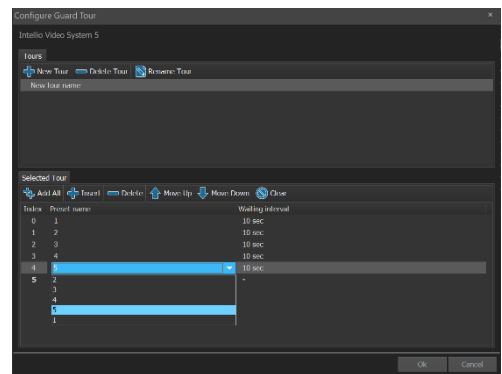
Preset betöltése:

- A kameramenüből válassza ki a szimbólumot, majd a megjelenő preset-ek közül válassza ki a betöltendő.
- Gyorsbillentyűvel is kiválaszthat preset-et, ha ez a funkció engedélyezve van a Kliensbeállításoknál. Válassza ki a kívánt kamerát, nyomja meg a **g** gyorsgombot, és válassza ki a kívánt pozíciót.

8.15.2. Órjárat

A PTZ képes a presetek között automatikusan váltani egy bizonyos idő elteltével. Az **Órjárat** beállításához kövesse a következő lépéseket:

- Mozgassa az egeret a kamera képe fölé.
- A megjelenő kameramenüből válassza ki az **Órjárat beállítása** opciót.
- Nyomja le az **Új órjárat** gombot.
- Írja be az új órjárat nevét.
- A **Kiválasztott órjárat** fülön válassza ki az órjárat egyik Preset-jét a lenyíló menüből.
- Állítsa be a **Várakozási időtartam** idejét, miután a PTZ a következő pozícióra ugrik.
- Válasszon ki tetszőleges számú Preset pozíciót a **Preset hozzáadásához kattintson ide** sorra való kattintással és állítsa be a hozzájuk tartozó várakozási időt.
- Ellenőrizze a megfelelő sorrendet, esetleg módosítsa a **Mozgatás felfelé, Mozgatás lefelé** gombok segítségével.
- Nyomja le az **OK** gombot.



Ezek után a létrehozott Órjárat elindítható. Ehhez a kamera menüből ki kell választani az órjárat ikonját (ugyanaz, mint előzőleg), majd a megfelelő órjárat nevét. Leállításához válassza ki ugyanitt az **Órjárat leállítása** opciót.

8.15.3. Manuális nyomkövetés

Ha engedélyezett, egy Intellio PTZ kamera képes a manuálisan kijelölt mozgó objektum mozgását automatikusan követni, miközben az objektumra nagyít is a kamera. A művelethez tartsa nyomva az **Alt** gombot a billentyűzeten, és a kamera képén kattintson az **egér bal** gombjával a követni kívánt objektumra.

8.16. Nézetek

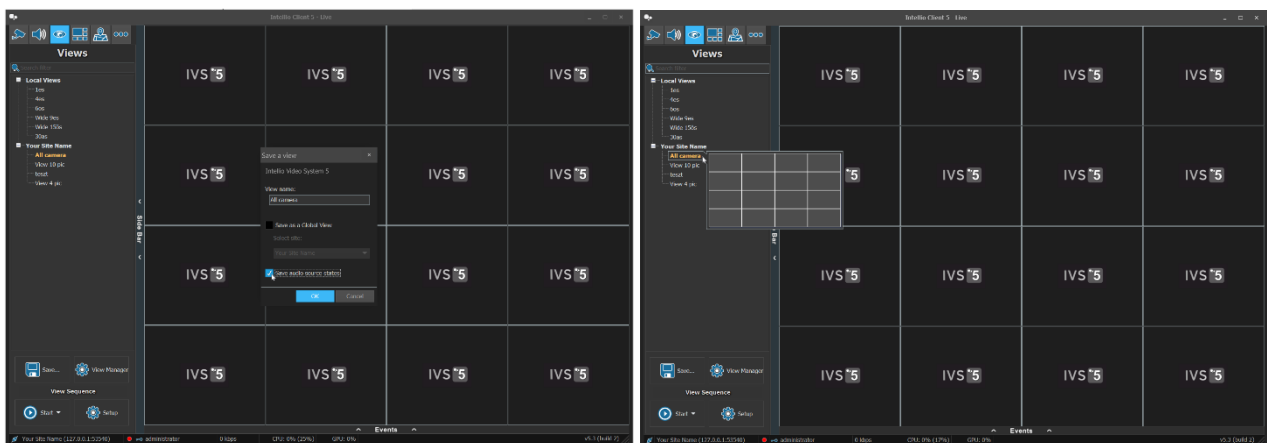
A gyakran használt elrendezések a hozzájuk tartozó kamerákkal együtt elmenthetők, mint **Nézet**. Az elmentett nézetek betölthetők, törölhetők, sorozatba rendezhetők és szerkeszthetők (név és típusmódosítás).

8.16.1. Mentés, betöltés és szerkesztés

Egy nézet létrehozásakor el kell dönteni, hogy az adott nézet elérhető legyen-e más kliensekről is vagy sem. Ha csak az adott számítógépről érhető el a nézet, akkor **Helyi** (ez az alapértelmezett), egyébként **Globális** nézetről van szó. A globális nézetek esetén a nézetet egy Site-hoz hozzá kell rendelni, hiszen nem minden Site éri el a másik kameráit, így nincs is értelme olyan nézet létrehozásának, ami egyidejűleg több Site kameráit figyeli meg (vannak kivételek, teljes körű adminisztrátori jog esetén ilyen nézet is előfordulhat, de ezeket is valamelyik Site alá kell helyezni). Az elmentett nézetek egyetlen kattintással betölthetők.

A mentés folyamata:

- Rendezze el a kamerákat az igényeknek megfelelően.
- Állítsa be a spot paneleket, az OSD-t, a DPTZ-t, és minden olyan megjelenítési paramétert, melyet menteni szeretne.
- Nyissa meg az **Eszköztár**on a **Nézetek** menüpontot és nyomja le a **Mentés...** gombot.
- Írja be a menteni kívánt nézet megnevezését. Globális nézet létrehozásához jelölje be a megfelelő jelölőnégyzetet (a helyi nézetek csakis az adott munkaállomásról érhetőek el, míg a globális nézetek bármely, a Site-hoz kapcsolódó munkaállomásról betölthetőek).
- Globális nézet esetén válassza ki a Site-ot, amelyre létre akarja hozni a nézetet.
- Igény szerint válassza ki a **Hangbemenetek állapotának mentése** jelölőnégyzetet, majd nyomja le az **OK** gombot.



Az elmentett nézetek a **Eszköztár / Nézetek** menüpont alatt találhatóak felsorolva. Nevükre duplán kattintva bármelyikük azonnal betölthető, vagy ráhúzható az egyes képernyőkre.

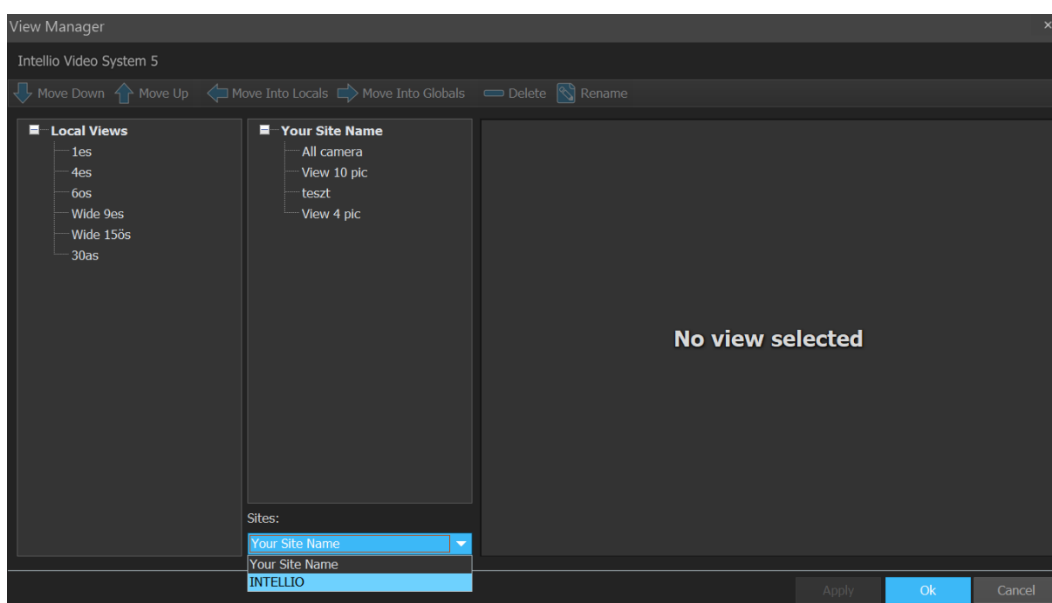
A kliensbeállításoknak megfelelően egy nézet betölthető a Nézet sorszámának beütésével (fentről lefelé növekszik), majd a **V** billentyű lenyomásával, vagy alapértelmezettként fordítva: a **V** gomb megnyomása után kiválasztott nézet sorszám beütésével tudja előhívni a kívánt nézetet.

Nézet átnevezéséhez vagy törléséhez vigye a megfelelő nézet fölé az egeret, majd kattintson rajta egyszer a jobb egérgombbal és válassza ki a kívánt opciót.

Amennyiben a nézetet szerkeszteni szeretné, szüksége lesz a **Nézetkezelő** megnyitására.

8.16.2. Nézetkezelő

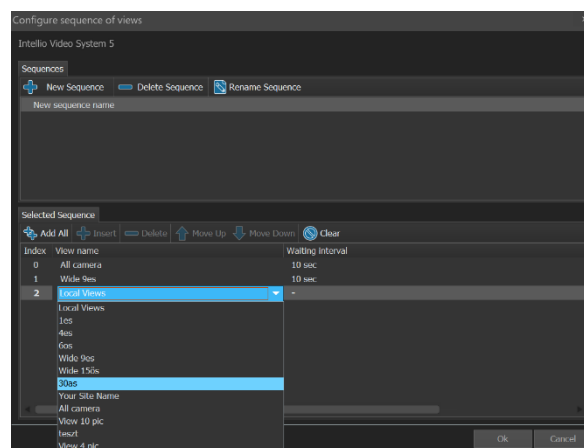
A Nézetkezelő a **Nézetek** menüponton belül található azonos nevű gomb megnyomásával nyitható meg. A szerkesztés folyamán, a felhasználó engedélyeitől függően, a Domain bármely nézete átcsoportosítható, átnevezhető, törölhető, valamint megváltoztatható a nézetek sorrendje is.



8.16.3. Nézet sorozatok

A nézetek közötti váltás automatikussá is tehető. Ennek beállításához hajtsa végre a következő lépéseket:

- Nyomja le a **Beállítás** gombot a **Nézetek** eszköztárban.
- Válasszon ki, vagy hozzon létre egy sorozatot, majd adja meg a nézeteket és az ezekhez tartozó időtartamokat.
- Miután minden nézetet hozzáadott, és beállította a váltási időközöket, nyomja le az **OK** gombot.



8.17. Intelligens Élőkép

Az Intelligens Élőkép funkció a riasztási vagy jelzési állapotba kerülő kamerák megfigyelésében nyújt hatékony segítséget. Ilyenkor a rendszer dinamikusan váltogatja a képosztást és a rajta megjelenített kamerákat úgy, hogy elsősorban a riasztási vagy jelzési állapotban lévő kamerák élőképei látszódjanak. Jellemzően olyan helyzetekben hasznos, amikor a kamerák többségén általában nincsen mozgás.

Az Intelligens Élőkép konfigurációban beállítható, hogy mely kamerák élőképe jelenjen meg fixen, és mely kamerákat kezelje dinamikusan. Több ilyen konfigurációt is létrehozhat, és később kiválaszthatja, hogy melyiket aktiválja.

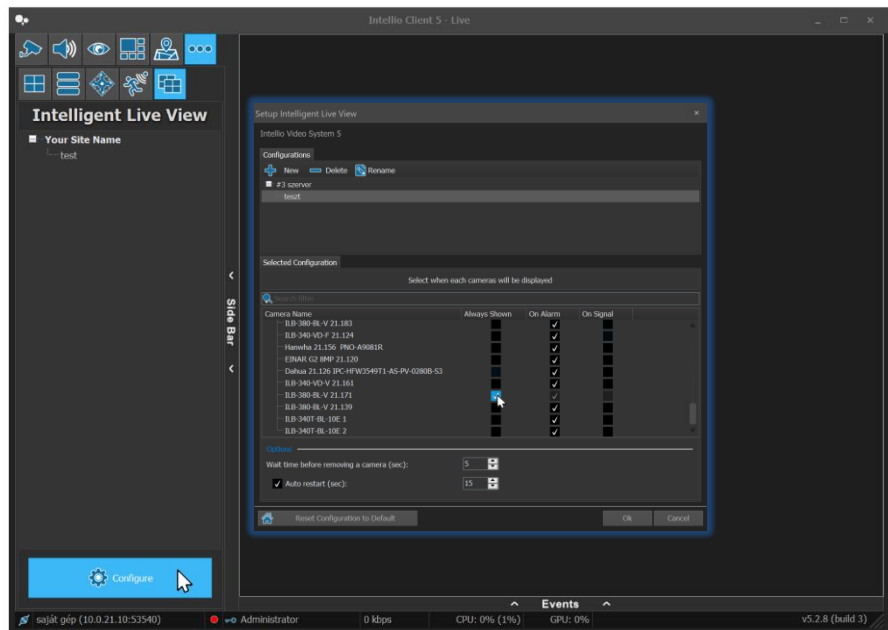
Intelligens Élőkép használata előtt be kell állítani, hogy mely monitorokon legyen engedélyezve a funkció, lásd [Képernyők](#) fejezet.

Megjegyzés: Az **Intelligens Élőkép** és a **Nézetsorozatok automatikus váltása** kölcsönösen kizárja egymást, azaz egyszerre csak az egyik funkció lehet aktív.

Intelligens Élőkép beállítása

Az Intelligens Élőkép kezeléséhez válassza ki az **Egyebek / Intelligens Élőkép** panelt az eszköztáron. A megjelenő panel alján kattintson a **Beállítás** gombra.

A megjelenő ablak biztosítja az intelligens élőképek konfigurációk létrehozását, törlését, módosítását. Az ablak felső részén található egy eszköztár a különböző funkciókhoz. Alatta SITE-onként csoportosítva a már létrehozott intelligens élőképek konfigurációk, az alsó részen pedig a kiválasztott intelligens élőképek konfiguráció kameráinak beállításai láthatók.



Minden konfigurációnál meghatározható külön-külön az egyes kamerák megjelenítése. A jelölőnégyzetek megfelelő beállításával elérhető, hogy egy kamera mindig, vagy csak riasztáskor és/vagy jelzéskor, vagy soha ne jelenjen meg az adott konfiguráció használatakor. A **Beállítások / Várakozási idő kamera levétele előtt (mp)** beállítással szabályozható, hogy egy jelzés/riasztás után mennyi időnek (*másodperc*) kell eltelnie, mielőtt egy kamera lekerül egy intelligens élőképek nézetről, vagy egy ilyen nézetről egy kevesebb felosztású nézetre történik visszaváltás.

Az **Automatikus újraindítás (mp)** lehetővé teszi, hogy ha egy kameraképen dupla klikkel, nagy panelban való megnyitásával megállítja az Intelligens Élőkép működését, akkor a beállított idő után az intelligens élőképek funkció automatikusan újra induljon.

Intelligens élőkép konfiguráció létrehozása

- Nyissa meg az **Intelligens Élőkép beállítása** ablakot.
- Kattintson az **Új** gombra.
- A megjelenő ablakban adja meg a konfiguráció nevét.
- Állítsa be a konfiguráció és a kamerák paramétereit (alapértelmezetten minden kamera „**Csak riasztáskor**” beállítással rendelkezik).
- Az **Ok** gomb megnyomásával mentse a módosításokat.

Intelligens Élőkép konfiguráció módosítása

- Nyissa meg az **Intelligens Élőkép beállítása** ablakot.
- Válassza ki a módosítani kívánt konfigurációt.
- Módosítsa a szükséges konfiguráció és kamera paramétereiket.
- Az **Ok** gomb megnyomásával mentse a módosításokat.

Intelligens Élőkép konfiguráció törlése

- Nyissa meg az **Intelligens Élőkép beállítása** ablakot.
- Válassza ki a törölni kívánt konfigurációt.
- A **Törlés** gomb megnyomásával törölje a konfigurációt.
- Az **Ok** gomb megnyomásával mentse a módosításokat.

Intelligens Élőkép aktiválása

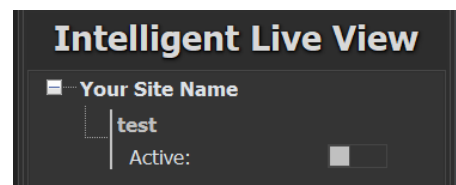
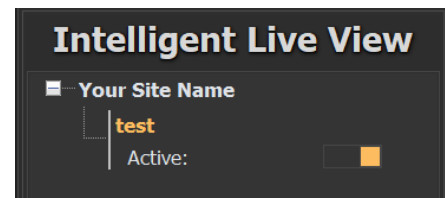
Intelligens Élőkép aktiválásához válassza ki az **Egyebek / Intelligens Élőkép** panelt az eszköztáron. A megjelenő panel tetején találja a létrehozott Intelligens Élőkép konfigurációkat. Az egeret a kívánt konfiguráció fölé mozdítva kinyílik az aktiválási lehetőség. Kattintson az egér bal gombjával a megjelenő kapcsolón.

Az aktív Intelligens Élőkép narancssárga színnel van jelölve.

Intelligens Élőkép leállítása

Mozgassa egérmutatóját az aktív, narancssárga színnel jelölt Intelligens Élőkép fölé, és a megjelenő kapcsolóra kattintva állítsa le az adott Intelligens Élőképet.

Egy aktív Intelligens Élőkép leállítható egy másik Intelligens Élőkép kiválasztásával is.

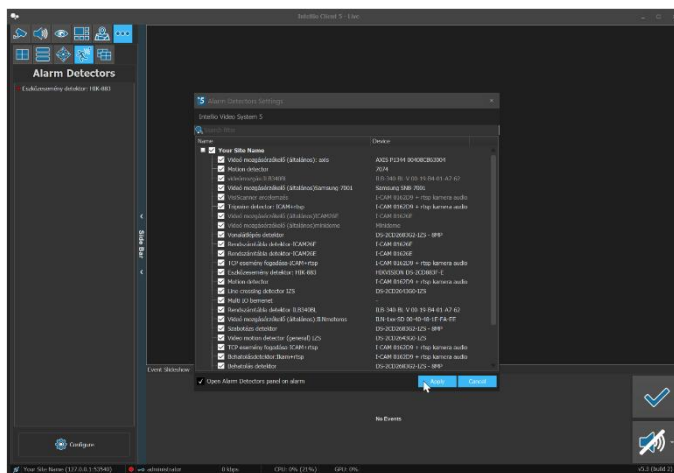


Megjegyzés: Egy kliens programon belül csak egyetlen Intelligens Élőkép lehet aktív. Intelligens Élőkép egy monitorfal üzemmódban működő kliens monitorjára is ráhúzható.

8.18. Riasztási detektorok

A **Riasztási detektorok** panelban lehetőség van megtekinteni, mely detektorok adnak riasztást. A beállító ablakban ki lehet jelölni azokat a detektorokat, melyek figyelése fontos lehet. A beállító ablakban az engedélyezett detektorok fehér színnel jelennek meg, a nem engedélyezett detektorok szürkével.

Az ablak alján, a **Riasztási detektorok panel megjelenítése** opciót akkor érdemes bekapcsolni, ha az IVS élőkép megjelenítő felületét becsukott eszköztárral használják. Ha ez a lehetőség engedélyezésre kerül, akkor egy új riasztás esetén a Riasztási detektorok eszköztár automatikusan megjelenik.



8.19. Teljes képernyős mód

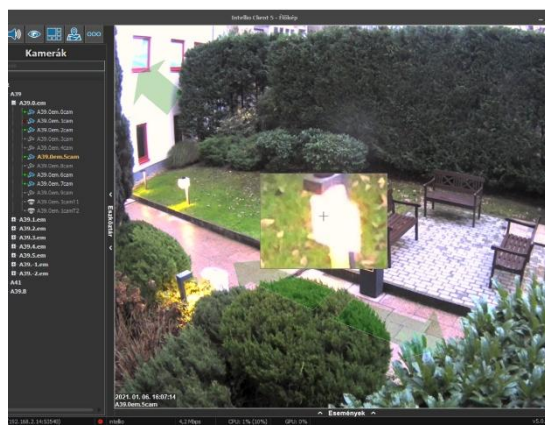
Teljes képernyős és normál üzemmód között válthat a főmenü ikonjára kattintva, illetve az **F11** funkcióbillentyű lenyomásával. A teljes képernyős megjelenítés megszüntetéséhez használható az **Esc** billentyű is.

Teljes képernyős megjelenítéskor csak az aktuális nézet képe látható. Nem jelenik meg a kép bal oldalán az eszköztár, az alján a riasztási események, illetve a riasztások nyugtázására sincs lehetőség.

8.20. Nagyító (Fast zoom)

A **Ctrl** gomb lenyomásával, és lenyomva tartásával egy nagyított kisképernyőt kaphat arról a területről, ahol éppen áll az egérmutatóval. A **Ctrl** nyomva tartásával és a **W** és **S** billentyűk lenyomásával tudja a nagyítást növelni vagy csökkenteni. A **Ctrl** lenyomva tartásával és az egérgörgő használatával ugyanezt a hatást érheti el.

Ez a típusú nagyítás minden kamerán működik, mivel ez egy kliensbe épített digitális nagyítás, emiatt viszont komolyabb nagyítás esetén a látható képrészlet minősége erősen romlik.



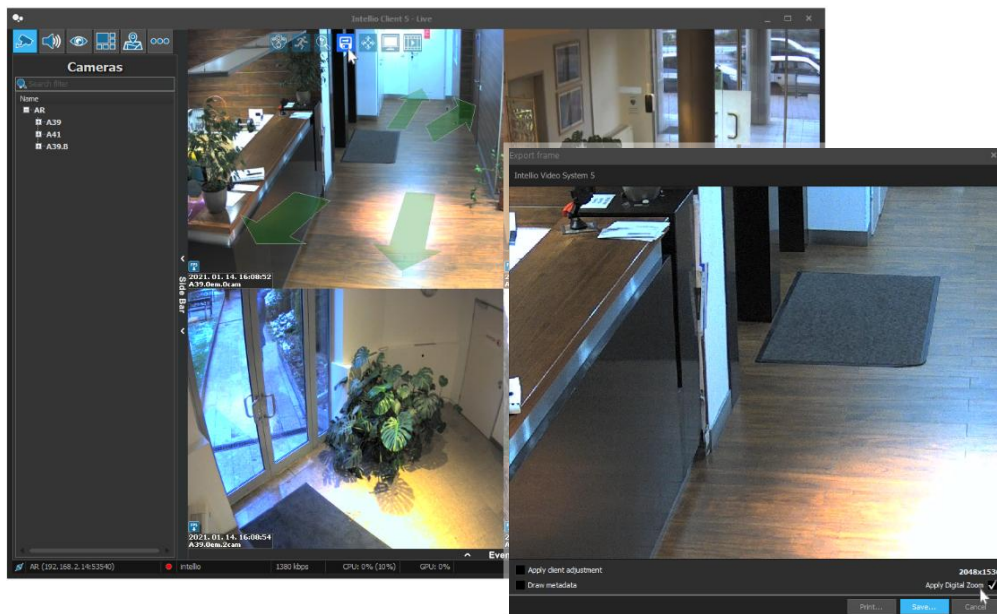
Megjegyzés: A nagyító nem működik a DPTZ funkcióval egyidejűleg, így ha a DPTZ ikon látható a panelen, ez a funkció nem elérhető.

8.21. Képkocka exportálása, nyomtatása

Élő monitorozás, vagy visszajátszás során előfordulhat, hogy bizonyos képeket szeretne kinyomtatni, vagy kimenteni és a számítógépen tárolni. A mentett kép típusa lehet a jól ismert formátumok egyike (**JPEG, BMP, PNG**), vagy **DDS** (DirectX Surface Format).

Az exportálás lépései:

- Válassza ki a kimentendő kamerakép kameramenüjéből a floppylemez ikont.
- A **Képkocka exportálása** ablakban a kimentendő kép megjelenik, mint előnézeti kép. A **Kliensoldali beállítások alkalmazása** jelölőnégyzet segítségével a kliens képjavító funkciója kapcsolható ki/be (csak bizonyos kamerák esetén). A **Metadata megjelenítése** jelölőnégyzettel beállítható a már megjelenített metaadatok (detektorok, maszkok stb.) megjelenítése az exportált képen.
- Amennyiben a **DPTZ** funkció aktív a panelen, a **Digitális nagyítás** jelölőnégyzettel változtatható, hogy az exportált kép a nagyított vagy az eredeti kép legyen.




- A kép mentéséhez nyomja le a **Mentés...** gombot.
 - A **Mentés másként** ablakban válassza ki a mentés helyét és írja be a fájl nevét (az alapértelmezett fájlnev formátum: **kamera neve_ééhhnn_óóppmm**), válassza ki a fájl típusát és nyomja le a **Mentés** gombot.
- A kép nyomtatásához nyomja le a **Nyomtatás...** gombot.
 - A **Nyomtatás** ablakban válassza ki a használni kívánt nyomtatót, ha szükséges módosítsa a tulajdonságait, és a példányszám beállítását követően az **Ok** gombbal indíthatja el a nyomtatást.

8.22. Kézi beléptetés

Automatikus rendszámfelismerés alapú beléptetés esetén lehet szükség erre a funkcióra. Ha az automatikus rendszámfelismerés nem képes leolvasni a rendszámot, és emiatt nem ad, vagy csak téves

rendszámot ad, akkor a kameramenüből a **Kézi beléptetés**  ikonra kattintva, kézzel megadható a helyes rendszám, és ennek hatására megtörténhet a jármű beléptetése.

8.23. I/O művelet

A kameramenü  ikonja lehetőséget biztosít a kamerákhoz hozzárendelt **Multi IO** illetve **Programindítási** műveletek manuális aktiválására. A funkció segítségével könnyedén megoldható, hogy az operátor a képtartalom alapján közvetlenül a kameraképről indítson különböző vezérléseket (pl. sorompónyitás, kiürítés stb.). Egy kamerához akár több művelet is hozzárendelhető, ilyenkor a konkrét vezérlés az ikonra kattintva, a legördülő menüből választható ki. Egyetlen művelet esetén az ikon közvetlenül indítja a műveletet. A műveletek kamerákhoz rendelése a **Rendszerbeállítás / Riasztás / Műveletek** oldalon végezhető el, az adott **Multi IO** vagy **Programindítási** művelet beállításánál.



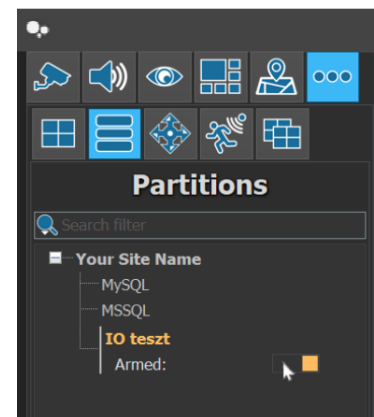
8.24. Partíciók vezérlése

Az **Eszköztár / Partíciók (Ctrl+7)** panel segítségével az operátor közvetlenül módosíthatja a rendszer partícióinak állapotát, ezáltal befolyásolva annak működését (pl. műveletek végrehajtását, riasztások, események értesítéseit stb.). A panelt kiválasztva a listában SITE-onként csoportosítva jelennek meg az engedélyezett partíciók.

A partíciók állapotát a színek jelzik:

- narancs: a partíció élesített.
- szürke: a partíció kikapcsolt.

Egy partíció állapotának módosításához mozgassa az egeret az adott partíció fölé, majd a megjelenő kapcsoló segítségével állítsa be a kívánt állapotot.



Megjegyzés: a partíciók állapotát az ütemező is módosíthatja, így a manuális beállítást egy későbbi ütemezett parancs felülbírálhatja.

9. Visszajátszás

Rögzített felvételek visszajátszásához válassza ki a **Lejátszás** menüpontot a főmenüből vagy nyomja le az **F2** funkcióbillentyűt. Ha korábban a Diavetítés, vagy a Könyvjelzők funkciókat használta, akkor az F2 billentyűt annyiszor nyomja meg, míg a Lejátszás funkció megjelenik.

A kliensbeállításoktól függően a visszajátszó felületen vagy egy, vagy az összes, élőképen található kamera jelenik meg.

Egy adott kamera felvételeinek visszajátszása elérhető az élőképhez tartozó kameramenüből is, a  ikonra kattintással.

Az **Eszköztár** menüben a **Tab** billentyűvel közvetlenül válthat a **Kamerák** és a **Lejátszás** menüpontjai között.

9.1. Kamerák kiválasztása visszajátszásához

A kamerák és a rögzített hangok kiválasztása az élőképes megjelenítéshez hasonlóan történik. Válasszon egy megfelelő elrendezést (**Eszköztár / Elrendezések**), majd a visszajátszandó kamerákat az **Eszköztár / Kamerák** listából húzza a panelekbe.

A visszajátszásához detektorokat is választhat, ebben az esetben az esemény listában, és az időszávon is megjelennek a kiválasztott detektorok eseményeinek jelzési időpontjai. A kamerához rendelt detektorok az adott kameránál található. Megjelenítésükhöz kattintson a kamera előtt található **+** gombra, majd válassza ki a kívánt detektorokat. A kamera detektorai ugyancsak be-kikapcsolhatók az adott kamera OSD menüjének **Detektoresemények** menüpontjával.

A kamerához nem rendelt detektorok a kameralistában a **Rendszer detektorok** között található.

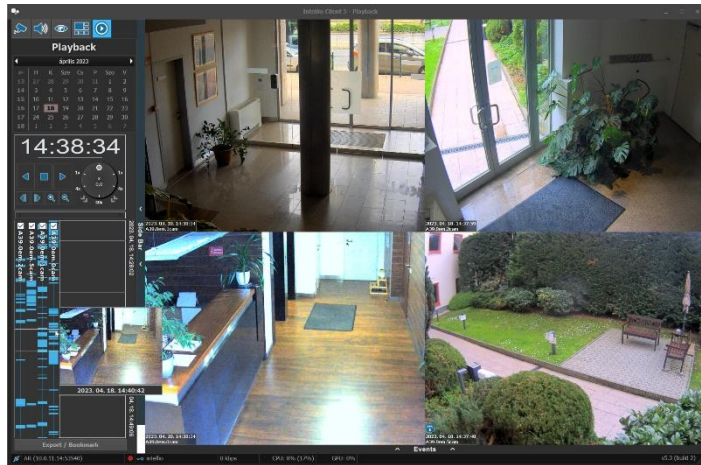
A kamerához tartozó hangot a kamerakép felső részén található kameramenüből lehet ki- és bekapcsolni. A kamerához nem rendelt hangbemeneteket az **Eszköztár / Hangcsatornák** menüpontban megjelenő listában lehet kezelni. A hangcsatornák ki-, bekapcsolhatók, hangerejük változtatható, valamint egy kivezérlésjelző mutatja a csatorna aktivitását.

A kamerák gyors kiválasztásához használhatók az elmentett nézetek is.

Megjegyzés: Az egyszerre visszajátszható kamerák maximális száma 16. Az ennél több panelt tartalmazó elrendezések és mentett nézetek a visszajátszásához nem használhatók.

9.2. A visszajátszás idejének kiválasztása, időszáv

Az **Eszköztár / Lejátszás** menüpontja szolgál a visszajátszás vezérlésére. A naptárra kattintva kiválasztható a megjelenítendő év, hónap, nap, az órára az óra, perc, másodperc. Ezek segítségével pontosan meghatározható a visszajátszás kezdeti időpontja. A függőleges sávok az egyidejűleg visszajátszott kamerákat jelképezik, az ezekben a sávokban található kék vízszintes csíkok a rendelkezésre álló felvételeket. Az időszáv közepén található vízszintes fehér vonal jelzi az éppen lejátszott időpontot.



Az időszáv függőleges tengelyének színe az adott időpont visszajátszásához használt buffer típusát jelzi, melyek a következők lehetnek:

- Világoskék: normál buffer
- Sötétkék: hosszútávú buffer
- Piros: vészhelyzeti buffer
- Szürke: archív buffer
- Barna: eszközoldali buffer (NVR)



Normál buffer



Hosszútávú buffer



Vészhelyzeti buffer



Archív buffer



Eszközoldali buffer

9.3. Navigálás az időszávon

Az idővonal könnyű és gyors navigációt biztosít a rögzített felvételek között. Az időszáv mozgatásához a jobb egérgomb nyomva tartásával mozgathatja az időszávot felfelé és lefelé. 10-nél több kamera visszajátszásakor az időszávot az időszáv fölött levő, vízszintes csúszkával mozgathatja jobbra-balra. Az időszáv adott pontjára duplán kattintva a bal gombbal, a visszajátszás az adott ponthoz tartozó időponthoz fog ugrani.

A sávon látható áttekintett időszak módosítható - 15 perctől egészen 24 óráig - a

Nagyobb intervallum / **Kisebb intervallum** gombok segítségével. Az események közötti

mozgáshoz kattintson az **Előző esemény** / **Következő esemény** gombokra. Minden visszajátszott adat (kép, hang, detektor) sávjának tetején található egy választógomb, melynek segítségével szabályozható, hogy az események közötti mozgás az adott sáv adatait figyelembe vegye vagy sem. Így például lehetőség van egy kiválasztott detektor eseményei között mozogni, miközben a megjelenített kamerák képei szinkronizált módon frissülnek.

Amennyiben csak egyetlen képkockát szeretne léptetni, használhatja a kurzorvezérlő billentyű jobbra-balra nyilait is. Ezek a gombok a visszajátszás felületen belül akkor is működnek, ha nem maga a visszajátszás menüpont az aktív funkció. Az egyetlen kivétel az Események lenyíló panel, ha ez aktív, a jobbra-balra billentyűk nem működnek, a fel-le gombok pedig az események között léptetnek.

9.4. Lejátszás

A visszajátszás vezérléséhez a képernyő bal oldalán található lejátszó panel használható, a következők szerint:



Lejátszás 1x-es sebességgel visszafelé.



Lejátszás megállítása.



Lejátszás 1x-es sebességgel az időben előrehaladva.



Ugrás az előző eseményre.



Ugrás a következő eseményre.



Az idősváv által áttekintett intervallum csökkentése.



Az idősváv által áttekintett intervallum növelése.



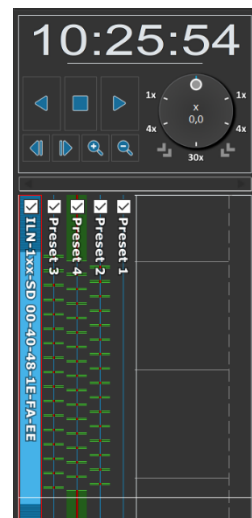
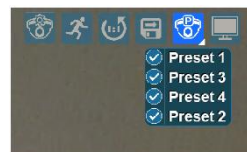
Lejátszási sebesség módosítása. 0-30x értékek között, előre és hátra. A 0-1 közötti értékek lassított, az 1-30 értékek gyorsított lejátszást eredményeznek. A gomb közepén az aktuális lejátszási sebesség látható. A módosításhoz fogja meg a piros jelzést, és a bal egérgomb nyomva tartása mellett állítsa be a kívánt értéket. Vagy használja az egér középső görgető gombját, és görgesse a kívánt állapotba a gombot. A visszajátszás azonnal követi a beállított értéket.

Visszajátszás során megjelennek a kamerára jellemző speciális üzemmódok állapotai a felvétel pillanatnyi állapotában (pl. csökkentett képsebesség, vagy éppen az EPTZ üzemmód).

9.5. Preset alapú visszajátszás

A PTZ kamerák esetében lehetőség van ún. preset alapú visszajátszásra - a rejtett PTZ preset detektorok segítségével -, amikor csak a kiválasztott preset detektorokhoz tartozó pozíciók képei jelennek meg visszajátszáskor.

- Válassza ki a visszajátszani kívánt PTZ kamerát.
- A kamera menü gombjának segítségével, a preset-ek közül válassza ki a megjelenítendő pozíciókat.
- A kiválasztott preset detektorok megjelennek a kamera mellett az idősvávon.
- Az idővonalon, a preset detektorok és a kamera sávjának tetején található választó gombok ki-bekapcsolásával lehetőség van közvetlenül csak a kiválasztott preset-ek képei között navigálni, illetve visszajátszani.



10. Exportálás

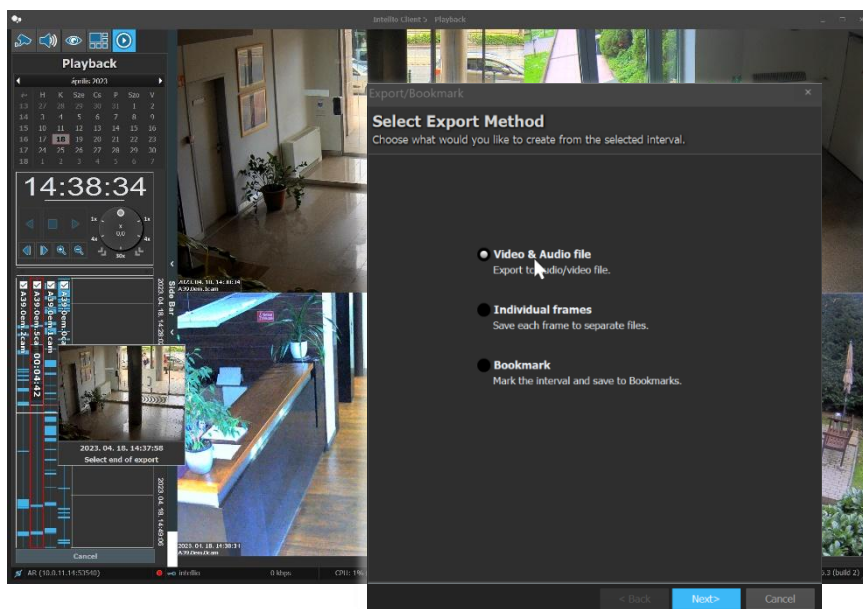
10.1. Képkockák exportálása

A rögzítésre került képkockák exportálása hasonlóképpen működik, mint az élőképeké (lásd: [Képkocka exportálása, nyomtatása](#)).

10.2. Videofelvétel exportálása

A rögzített felvételek AVI és MP4 formátumban, illetve képkocka sorozatként exportálhatók ki. Egyszerre maximum négy kamera videofelvételeinek exportálása lehetséges. Az exportálás funkció a **Lejátszás** felületről érhető el. Folyamata a következő:

- Válassza ki az exportálandó kamera időszáját. (Több kamera egyidejű exportálásakor tartsa eközben lenyomva a **Ctrl** billentyűt)
- Nyomja le az **Exportálás / Könyvjelző** gombot.
- Vigye az egérmutatót az exportálandó időszak elejére, majd nyomja le egyszer a bal egérgombot, majd ismétlje meg mindezt az exportálandó időszak végén is.
- A megjelenő ablakban válassza ki az exportálás módját, majd a választott mód függvényében az exportálás varázsló végigvezeti az exportálás folyamatán. Válassza a **Video és audio fájl** opciót, ha videó fájlként szeretné az időszakot exportálni. Az **Önálló képkockák** opcióval képkocka-sorozatként exportálhat 1 db kamerát. A **Könyvjelző** lehetőséggel pedig az adott időintervallumhoz tartozó, a kiválasztott kamerákat és audio bemeneteket tartalmazó könyvjelző létrehozására van mód.



10.2.1. Videó és audio fájl exportálás

Videó fájl exportálásakor 3 lehetőség áll rendelkezésre. Válassza ki az exportálás módját, majd a **Tovább** gomb segítségével lépjen az adott mód beállító paneljére.

Az **Intellio Viewer csatolása** opció bejelölésével az Intellio Viewer telepítője a beállított helyre mentésre kerül. A telepítő tartalmazza az Intellio Video Codec-et is.

Intellio Video Codec

Az IVS-ben ez az ajánlott mód videó fájl exportálásához. Az exportálás gyors, az exportált fájl tartalmaz minden képkockát és minden metaadatot, módosítatlan formában. A fájl digitálisan aláírt, lejátszásához Intellio Video Codec szükséges. Az ajánlott lejátszó az [Intellio Viewer](#), mely képes a képtartalom nagyítására, és az összes metaadat (mozgás, detektor információk stb.) megjelenítésére, valamint az exportált anyag eredetiségének vizsgálatára.

Szabványos MP4

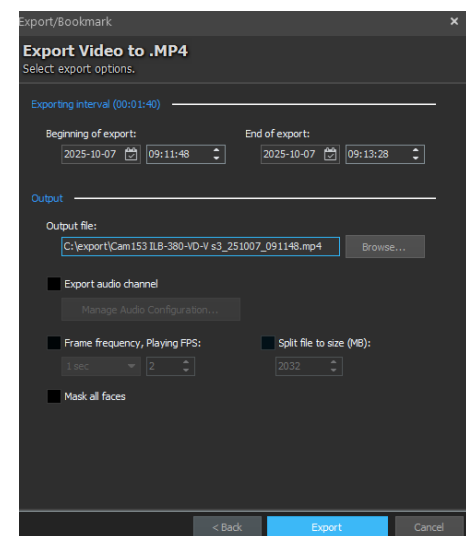
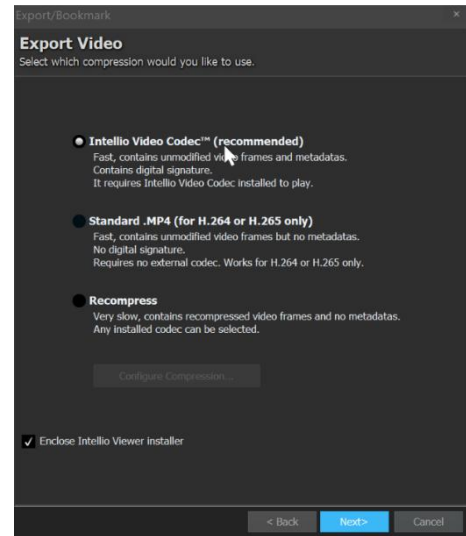
A szabványos MP4 mód csak H.264/H.265 tömörítést használó kamerák felvételeinek exportálásához használható. Az exportálás gyors, a keletkezett fájl tartalmaz minden képkockát módosítatlan formában, de nem tartalmaz metaadatokat. A fájl lejátszásához nem szükséges külön külső dekóder.

Áttömörítés

Az exportálás lassú lehet, a képkockákat újratömörített formában tartalmazza, és nem tartalmazza a metaadatokat. Minden, az operációs rendszerre telepített VFW (Video for Windows) codec használható. Mielőtt tovább halad, a **Tömörítés beállítás...** gombbal ki kell választania a használni kívánt kodeket.

Export opciók

- Ha szükséges, pontosítsa az **időintervallumot** a megjelenő ablakban.
- Válassza ki a **Kimeneti fájl** helyét, ha szükséges a képkockák gyakoriságát, és a lejátszási FPS értékét (a videó maximális képfrissítési értéke).
- **Hang** exportálásához pipálja be a jelölőnégyzetet, ill. válassza ki az exportálandó hangcsatornákat. (Hangot önmagában, videó nélkül exportálni nem lehet.)
- Az **Emberi arcok kitakarása** opció engedélyezésével az elkészült videóban elhomályosításra kerülnek az emberi arcok. Az exportálás folyamata a kliens gép teljesítményétől függően nagyon lassú is lehet, így körültekintően alkalmazza ezt az opciót. Továbbá csak akkor engedélyezhető az arcok kitakarása, ha a szerver rendelkezik IVS-PRIVACY modulal.



- Állítsa be a **maximális fájlméretet**.
- Nyomja le az **Exportálás** gombot.

Az exportálás sikeres befejeztével, a kliens felajánlja a fájl megtekintését, illetve a keletkezett fájl a továbbiakban a megadott útvonalon elérhető. Az AVI fájlok megtekintéséhez az [Intellio Viewer](#) ajánlott, az MP4 fájlok az operációs rendszer beépített video lejátszó programjaival is megtekinthetők.

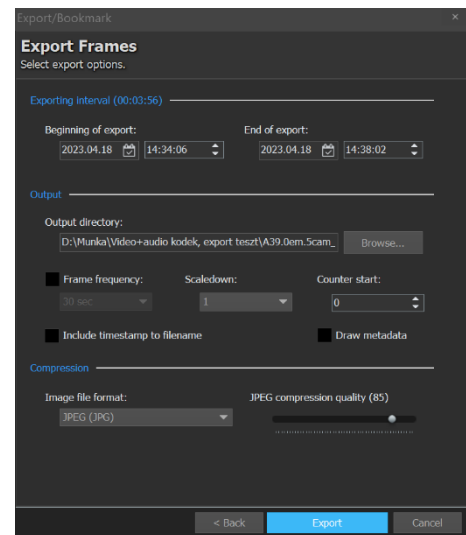
Párhuzamosan több videó exportálásakor a megadott helyen egy ***.rcv** formátumú fájl is található. A fájl segítségével az **Intellio Viewer** képes az exportált AVI felvételeket egyszerre párhuzamosan lejátszani. Az Intellio Viewer a kliens telepítésekor automatikusan telepítésre kerül. A mindenkori legfrissebb verzió letölthető az Intellio weboldaláról.

Megjegyzés: az Intellio Viewer az MP4 fájlok lejátszását nem támogatja.

10.2.2. Exportálás képkocka-sorozatként

Képkocka-sorozatként egyszerre csak egy kamera felvételének exportálására van mód:

- Ha szükséges, pontosítsa az időintervallumot a megjelenő ablakban.
- Válassza ki a létrehozandó fájlok helyét.
- A **Képkockák gyakorisága** opcióval megadható, hogy mekkora időközönként készüljön új kép.
- A **Kicsinyítés** segítségével állítsa be a képméret csökkentést.
- A **Számláló kezdete** paraméterrel módosíthatja az exportált képek elnevezését.
- Az időbélyeg a kamera processzorának belső ideje a kép készítésének pillanatában.
- Engedélyezze a metaadatok megjelenítését, ha a detektorok információit látni szeretné a képeken.
- Állítsa be a kívánt képfarmátumot.
- Nyomja le az **Exportálás** gombot.



10.2.3. Könyvjelző mentése

- Ha szükséges, pontosítsa az időintervallumot a megjelenő ablakban.
- Adja meg a könyvjelző nevét.
- Adja meg a könyvjelző leírását, hogy később könnyebben beazonosítható legyen.
- Nyomja meg a **Könyvjelző** gombot.

10.3. Intellio Video Codec használatával exportált videó lejátszása


10.3.1. Mit tartalmaz a felvétel?

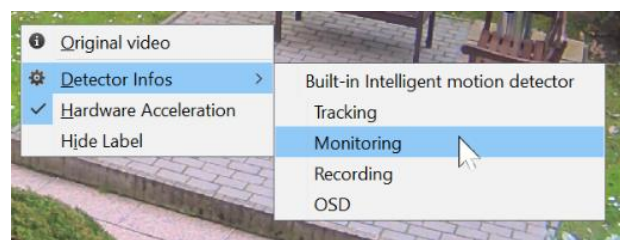
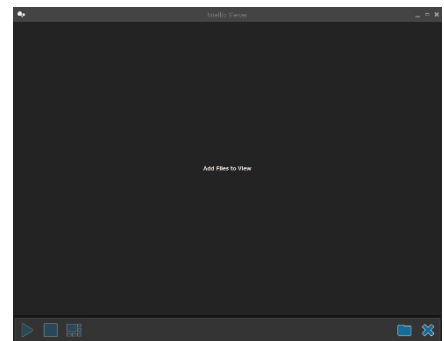
Az Intellio Video Codec használatával exportált felvétel az alábbi tartalmakat hordozza:

- A videofelvételt magas tömörítési arányban és jó minőségben.
- A kamerák által generált mozgásinformációkat (detektorok vizuális eredményei, meta adatok).
- Felvételi képsebességet és egyéb videóval kapcsolatos információkat, melyeket eltárolt az Intellio Server.

A file-ok formátuma szabványos Microsoft Windows kompatibilis **.avi**.

10.3.2. Lejátszáshoz szükséges lépések Intellio Viewer programmal

- A videó lejátszásához az **Intellio Viewer** ajánlott, mely tartalmazza az **Intellio Video Codec** csomagot is. Célszerű ezt mindig mellékelni az exportált felvételek mellé. A videó más programokkal is lejátszható, melyek támogatják a VFW kodekek használatát (pl. Microsoft Windows Media Player).
- Indítsa el az **Intellio Viewer** programot.
- A  gomb segítségével válassza ki a lejátszandó fájlt. (Több kamera egyszerre történő visszajátszásához válassza az exportáláskor létrejött **rcv** fájlt)
- Az Intellio Codec ekkor automatikusan betöltődik a kiválasztott felvétellel együtt.
- A felvételbe ágyazott mozgásinformációk – például Intellio kamera nyomkövető információjának – megjelenítéséhez kattintson az adott kamera képén jobb egérgombbal.
- A megjelenő menüben válassza ki, és ezzel egyben engedélyezze a fenti példában szereplő Monitorozás menüpontot.
- A továbbiakban a videó a beágyazott mozgásinformációkkal együtt kerül lejátszásra.
- Az Intellio Viewer képes a lejátszott felvétel nagyítására. A nagyításhoz használja az egérgörgőt. A nagyított terület mozgatása pedig a bal egérgomb nyomvatartása mellett lehetséges.



Megjegyzés: amennyiben a visszajátszás nem az **Intellio Viewer** segítségével történik, a beágyazott mozgásinformációk megjelenítése a Windows Tálca jobb alsó sarkában megjelenő IVS ikon segítségével érhető el.

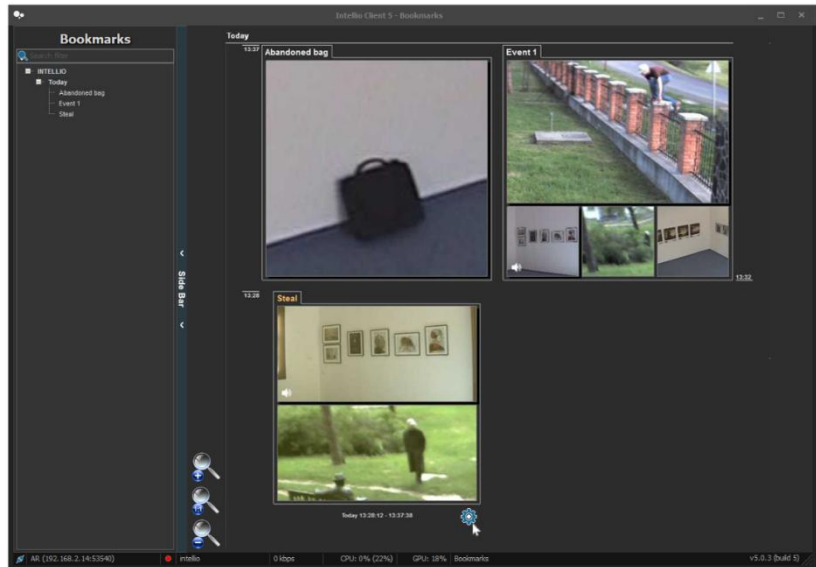
11. Könyvjelzők

A könyvjelzők segítségével a felvételek megjelölhetők, így azok a későbbiekben könnyedén megtalálhatók, visszajátszhatók, exportálhatók.

A könyvjelzők használatához a felhasználónak rendelkeznie kell **Exportálás** jogosultsággal, és a jogosultság birtokában azok a SITE-hoz csatlakozott bármelyik kliensen megtekinthetők.

A **Könyvjelzők** megjelenítése a főmenüből, a második ikoncsoportból , vagy az **F2** funkcióbillentyű megfelelő számú lenyomásával érhető el.

A képernyő bal oldalán a már létrehozott könyvjelzők időrendben csoportosított listája, a képernyő közepén a könyvjelzők összesített listája látható (felül a korábbiak).



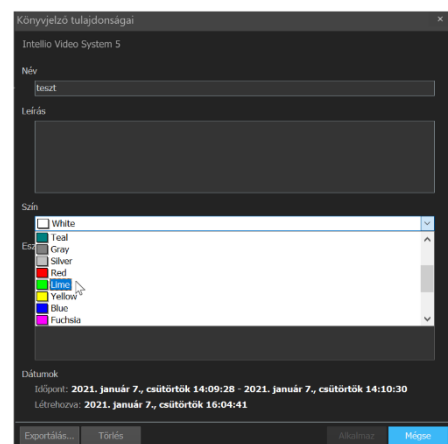
Az összesített listában a könyvjelzők, a hozzájuk tartozó kamerák adott időszakhoz tartozó pillanatképeivel (max. 4 db) kerül megjelenítésre. Amennyiben a kamera tartalmaz detektort, a pillanatkép intelligens módon kerül kiválasztásra, és a detektort felhasználva, nagyítva jelenik meg. A nagyítás mértéke a nagyító gombokkal változtatható.

A két lista szinkronizált, azaz bármelyik listában módosul a kijelölés, azt a másik követi. Az összesített lista az egérgörgővel, illetve a bal egérgomb nyomva tartásával mozgatható fel-le.


Könyvjelző létrehozása

Könyvjelző létrehozása a video exportálásához (lásd [Videofelvétel exportálása](#)) hasonlóan történik, ellenben a könyvjelzők tetszőleges számú kamerát, és audio forrást tartalmazhatnak.

Meg lehet adni különböző színt a könyvjelzőknek. A visszajátszásban az idősvámban a kiválasztott színnel egy kis rombusz fog megjelenni. Ez csak akkor látszik, ha a kliensbeállításoknál engedélyezve van a **Mutassa a könyvjelzőket az idővonalon** opció (ld. [Kliensbeállítások](#)).



Könyvjelzők kezelése

Vigye az egeret az összesített listában a kezelni kívánt könyvjelző fölé. A  ikonra kattintva megjeleníthető a könyvjelzők kezelését biztosító **Könyvjelző tulajdonságai** ablak.

Könyvjelző visszajátszása

Egy könyvjelző által hivatkozott tartalom visszajátszáshoz egyszerűen kattintson duplán bal egérgombbal az összesített listában az adott könyvjelzőre.

Könyvjelző szerkesztése

A könyvjelző szerkesztésekor csak a név, illetve a leírás módosítható. Korábban létrehozott könyvjelzőhöz kamerát hozzáadni, vagy abból azt eltávolítani nem lehetséges.

- Nyissa meg a **Könyvjelző tulajdonságai** ablakot.
- Módosítsa a kívánt adatokat.
- Nyomja meg az **Alkalmaz** gombot.

Könyvjelző törlése

Törléskor csak a könyvjelző törlésére kerül sor. Amennyiben a könyvjelző által mutatott felvétel még rendelkezésre áll, az a továbbiakban is a szokott módon megtekinthető.

- Nyissa meg a **Könyvjelző tulajdonságai** ablakot.
- Nyomja meg a **Törlés** gombot.
- Törlés esetén erősítse meg választását.

Könyvjelző tartalmának exportálása

- Nyissa meg a **Könyvjelző tulajdonságai** ablakot.
- Nyomja meg az **Exportálás...** gombot.

A könyvjelző által mutatott felvétel exportálásakor az egyetlen megkötés, hogy egyszerre csak 4 kamera exportálható. Amennyiben a könyvjelző 4-nél több kamerát tartalmaz, az exportálás gomb hatására megjelenő ablakban ki kell választani az exportálni kívánt kamerákat. 4 vagy annál kevesebb kamera esetén alapértelmezetten mindegyik kamera kijelölésre kerül.

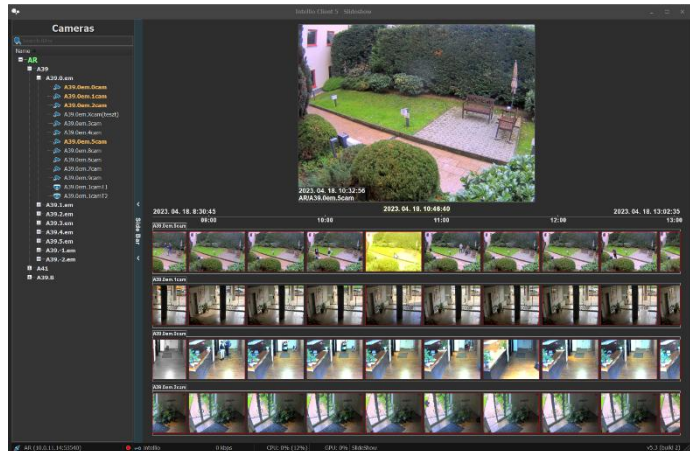
A kamerák kiválasztása után az exportálás a már megszokott módon történik. A kezdő és a befejező időpont a könyvjelző által meghatározott, de természetesen a megjelenő ablakban ez felülbíráható.

12. Diavetítés

A diavetítés alapú keresés olyan események megtalálása esetén hatásos különösen, melyek maradandó, jól látható változást hoznak létre a kamera által megfigyelt területen (pl. egy objektum megjelenése vagy eltűnése).

A **Diavetítés** mód a főmenüből a második ikoncsoportból érhető el, vagy az **F2** funkcióbillentyű megfelelő számú lenyomásával.

Kamera hozzáadásához húzza a kiválasztott kamerákat a diasávokra. Kamera diasávjának eltüntetéséhez kattintson a diasáv fölötti névre és a **bal egérgombot** nyomva tartva húzza le a kamerát a sávról. A diavetítés alapú keresés egyidejűleg legfeljebb négy kamerára vonatkozóan történhet a megfelelő méretben történő megjelenítés biztosítása érdekében.



Az egér bal egérgombját lenyomva tartva mozoghat a diaképek között jobbra és balra. Amely diakép fölött megállítja az egérmutatót, az a kép jelenik meg a panelen. A görgő segítségével növelheti vagy csökkentheti a képek közötti időintervallumot, ezzel segítve a tartós, maradandó változást okozó események gyors megtalálását.

Amennyiben egy diaképre egyszer rákattint, vagyis kijelöli, a diakép fixen a panelre kerül és nem tűnik el. Ekkor az egérmutatót a kép fölé mozgatva használhatja a nagyítót, az egér görgője segítségével állítva a nagyítás mértékét. Amennyiben ismételten a diaképre kattint, eltávolíthatja a kijelölést.

Amennyiben egy diaképre duplán kattint, a kliens átvált visszajátszás módba, a visszajátszás ideje pedig a diakép készültének ideje lesz.

13. Smart playback

Az egyszerű, idő alapú keresési lehetőségek mellett számos hatékonyabb visszakeresési forma is rendelkezésre áll az Intellio rendszerben. Az **Intelligens Eseménybongésző** és az **Intelligens Mozgáskereső** felületeken az előre, vagy az utólag létrehozott detektorokkal lehet az események között szűrést végrehajtani, és az eseményképeket áttekinteni, az **Intelligens Objektumkeresővel** pedig a képrészletek mintázatának változása alapján végezhető keresés.

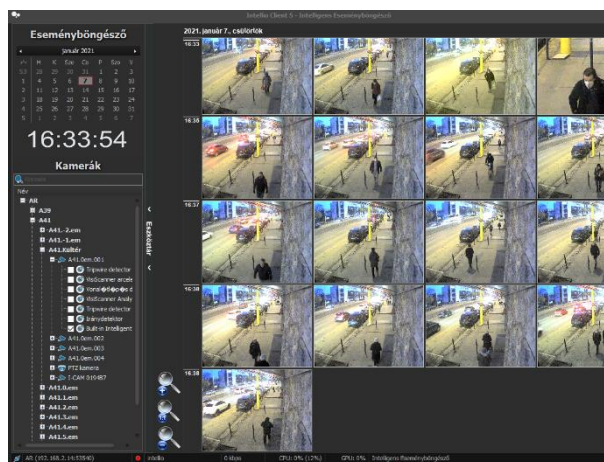
Az Intelligens Eseménybongésző és az Intelligens Mozgáskereső különösen hatékonyan használható az **Intellio ILD (Visus)** kamerába **beépített Intelligens mozgásérzékelő detektor** esetében. Ezek a **rejtett detektorok** alapértelmezetten nem látszódnak, azok megjelenítését a detektorlistában jobb egérgombbal előhozható felugró menüből lehet engedélyezni a **Rejtett detektorok megjelenítése** menüponttal.

Az **Intellio ILB (Initio)**, egyes **Hanwha**, valamint **Hikvision** kamerák esetén szintén a jobb egérgombbal előhozható felugró menüből lehet **Virtuális detektort** létrehozni a **Hozzáadás** menüponttal. Ezekről a detektorokról bővebben az [Intelligens Mozgáskereső](#) fejezetben olvashat.

13.1. Intelligens Eseményböngésző

Az Intelligens Eseményböngésző hatékony felületet kínál a különböző detektoreseményekhez tartozó képkockák gyors áttekintéséhez. Effektív módon átnézhetők az **előre meghatározásra került detektorok** eseményképei, valamint az **utólag létrehozott, Virtuális detektorok** által szűrésre került mozgásadatok eseményképei.

A felület vezérlőelemei mindössze egy kameradetektor-listából, egy naptárból és az eseményképkockákat megjelenítő, szabadon lapozható listából állnak.



A megjeleníteni kívánt detektort a kameradetektor-listából lehet kiválasztani, illetve jobb egérgombbal a kamera nevére kattintva lehet új Virtuális detektort hozzáadni. A listában az egyes kamerákhoz tartozó detektorok szerepelnek kameránkénti csoportosításban, ebből egy vagy több detektort is kiválaszthat a detektor neve előtti jelölőnégyzet bepipálásával. Ekkor a detektor eseményeihez tartozó képkockák fognak megjelenni a naptárnál megadott dátumtól kezdődően, időrendi sorrendben.

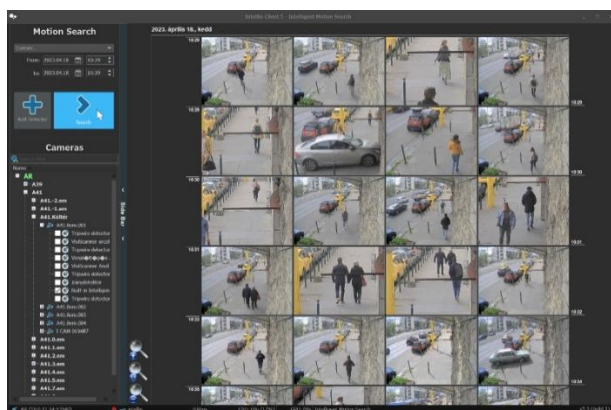
A képkockák listájában szabadon kereshet, időben előre vagy visszafelé lapozhat az egérgörgő segítségével, ill. a naptár használatával tetszőleges időpontra is ugorhat. Az egérkurzossal egy képkocka fölé állva, azonnali lejátszást kaphat egy külön kis ablakban az esemény körüli rövid időszakról.

Ezzel a felülettel a kiválasztott detektortól függően gyorsan áttekintheti a különböző riasztásokat (mozgások, területre belépés, vonalátlépés stb.) és az egyszerű eseményeket is (gépjármű rendszámok, emberi arcok stb.).

A detektorok létrehozásáról, használatáról az [Intelligens Mozgáskereső](#) fejezetben talál információt.

13.2. Intelligens Mozgáskereső

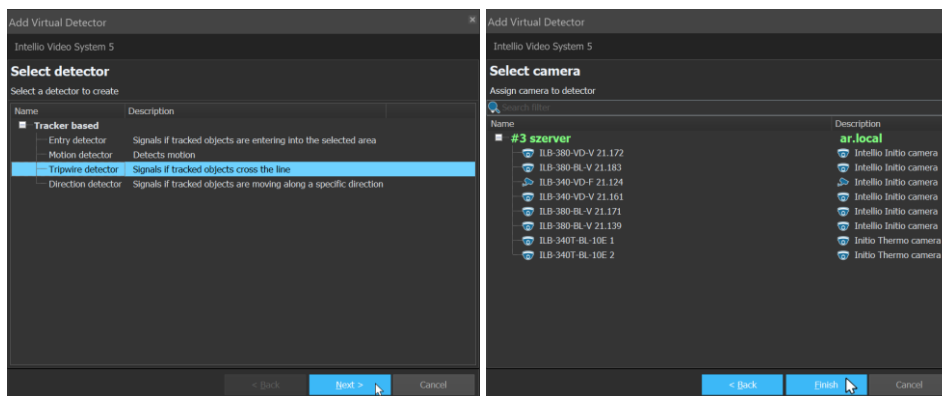
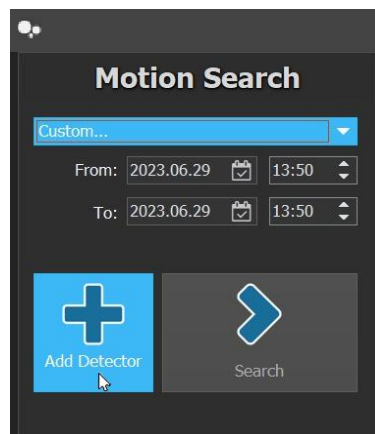
Az Intelligens Mozgáskereső funkció segítségével - az [Intelligens Eseményböngészőhöz](#) hasonlóan - szintén az előre meghatározott **valós, vagy rejtett detektorok**; illetve az esemény időpontjához képest utólag létrehozott, **Virtuális detektorok** eseményképei között lehet tallózni. Az Intelligens Mozgáskereső funkció azonban egy meghatározható időintervallumon belüli eseményképeket jelenít meg.



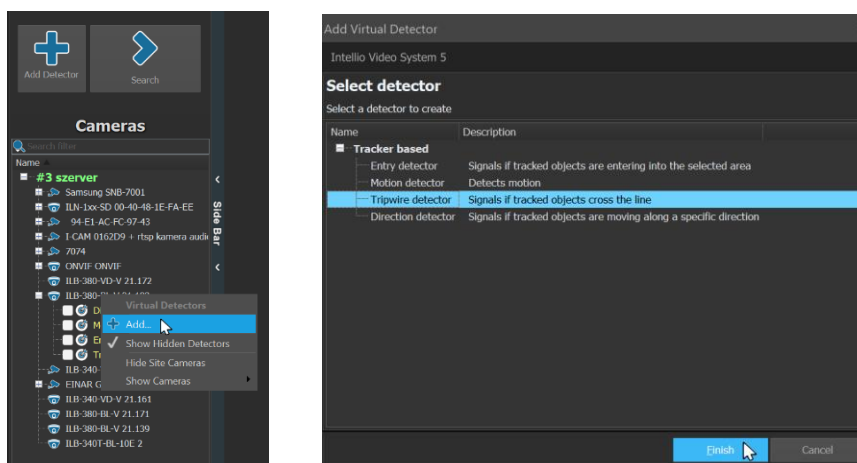
13.2.1. Virtuális detektor létrehozása

Az Intellio ILB (Initio) kamerákon, és olyan Hanwha, valamint Hikvision kamerákon hozhatók létre Virtuális detektorok, amelyek a **Smart MetaData** funkciót támogatják. Virtuális detektor létrehozása történhet a jobb egérgombbal a kamera nevére kattintva, és a menüből a **Hozzáadás** menüpontot választva; vagy a bal felső részen található **Detektor hozzáadása** gomb megnyomásával:

- A detektor hozzáadása gomb megnyomása után válassza ki a használni kívánt detektort. A Tovább gomb megnyomása után válassza ki azt a kamerát, amelyen a detektort használni szeretné. (A listában csak azok a kamerák jelennek meg, ahol engedélyezve van a Smart Metadata funkció.)



- A kamera listában, a kívánt kamerán jobb egérgombot megnyomva érhető el a **Hozzáadás** menüpont. A megjelenő ablakban válassza ki azt a detektort, melyet használni szeretne.

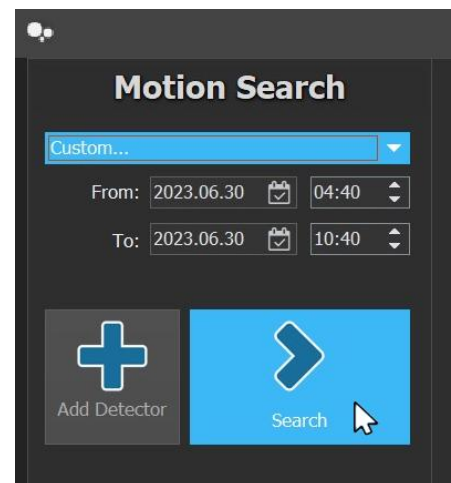
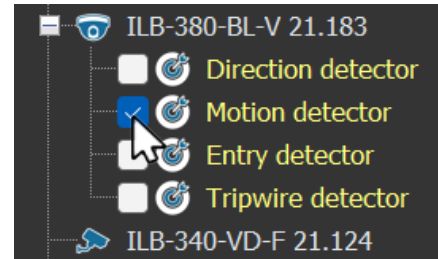


13.2.2. Keresés a detektorokkal

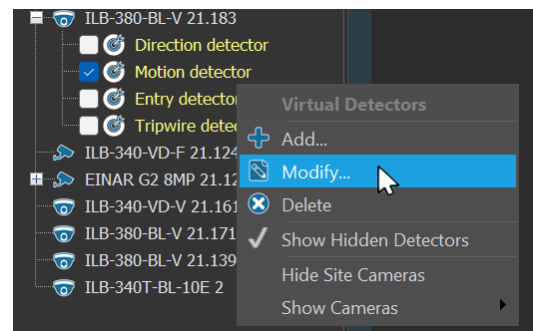
A létrehozott virtuális detektorokkal történő keresésre a bal felső sarokban található dátumbeállító felület szolgál, valamint az alatta található **Keresés** gomb, amellyel a beállított időpontok közötti keresés elindítható.

A keresés menete:

- Pipálja be a létrehozott detektort, vagy detektorokat, amelyeket használni kíván. Fehér karakter színnel a kamera telepítések – előzetesen - létrehozott detektorok láthatók, sárga színnel a Virtuális detektorok jelennek meg.
- A dátumbeállító segítségével állítsa be a keresés időintervallumát, majd nyomja meg a Keresés gombot.



- A megjelenített eseményeket képkockák jelzik, amelyekre duplán kattintva a visszajátszás felület nyílik meg, az adott kamera képét mutatva az esemény időpontjában. A felületről visszalépve az Intelligens Mozgáskereső felületre, a lekérdezés eredménye nem tűnik el, így tovább lehet tallózni a találatok között.
- Egy virtuális detektort a jobb egérgombbal rákattintva lehet törölni és módosítani, majd a lenyíló menüből választhat: az egyik opció a detektor beállító ablakát nyitja meg, a másik törli az adott detektort. A Virtuális detektorok az utolsó használatuktól számítva 15 nap után automatikusan törlődnek.



13.2.3. Objektum szűrő

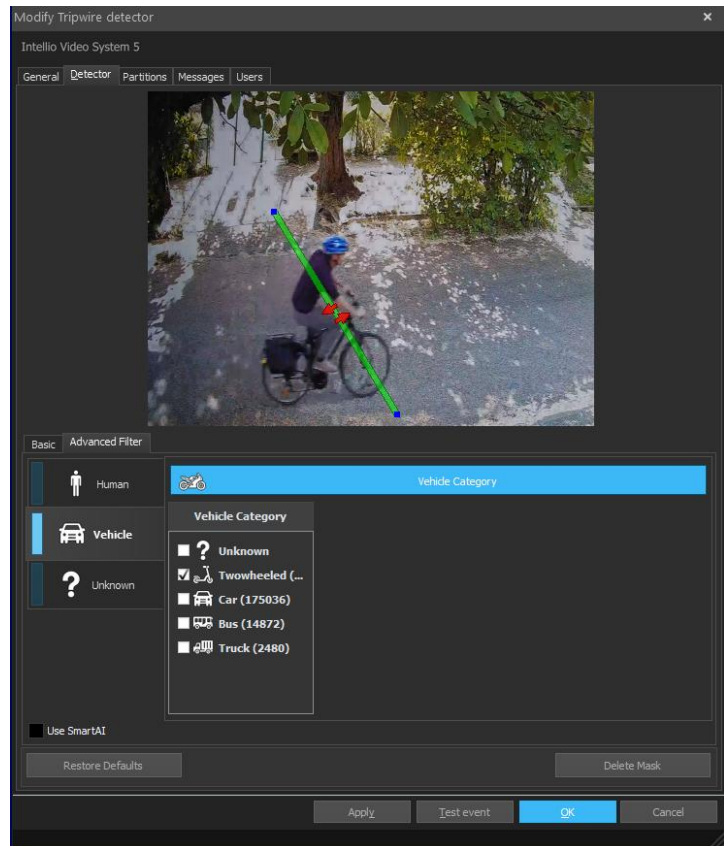
Bármely detektor típus esetén, esemény akkor keletkezik, ha egyrészt a mozgó objektum megsérti az adott detektor típusnak megfelelő mozgási/irány szabály feltételt, másrészt a kamera úgy érzékeli, hogy a mozgó objektum **Emberre**, vagy **Járműre** hasonlít, a kívánt kategória engedélyezésétől függően.

Az **Ismeretlen** kategória felismerése is külön engedélyezhető, amikor a kamerának nem sikerült meghatározni a mozgó objektum típusát, vagy a kamera nem szolgáltat kategória információkat.

Kamera gyártótól/típustól függően a főkategóriákon túl, különböző alkategóriákat is lehetőség van feltételként meghatározni, tehát például beállítható a detektor úgy, hogy csak akkor adjon eredményt, ha kétkerekű jármű sérti meg az adott detektor szabályát.

Ha nincs kijelölve egyik kategória sem, akkor a detektor bármilyen kategóriájú objektum szabálysértése esetén is jelzést fog adni.

Az alkategóriáknál, zárójelben megjelenő szám azt jelenti, hogy a kamera az elmúlt időszakban mennyi adott alkategóriájú objektumot ismert fel a teljes képen. Így ellenőrizhető, hogy egyáltalán felismert-e a kamera olyan alkategóriát, amit szűrési feltételnek szeretne meghatározni.



13.2.4. Virtuális detektor típusok

13.2.4.1. Behatolás detektor

A Behatolás detektor akkor ad esemény találatot, ha a mozgó objektum képzeletbeli középpontja a maszkolt terület határvonalain áthalad. Nem ad találatot, ha a mozgás a területen belül vagy kívül történik.

Általános

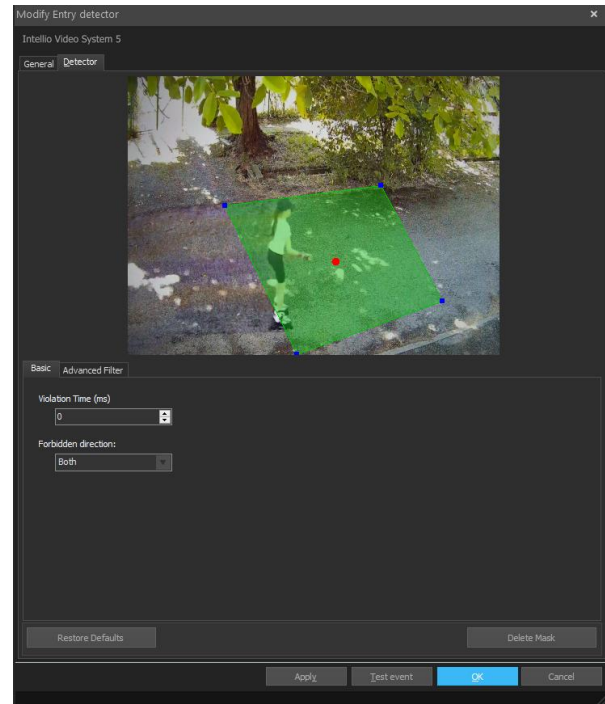
Elnevezheti, és leírást adhat a detektornak.

Detektor

Maszk létrehozása:

Egy sokszög meghatározásához az egérrel kattintson az egyik kívánt sarokpontra, majd a kijelölni szándékozott terület szomszédos szögét meghatározva haladjon körbe. A sokszög sarokpontjai később elmozdíthatóak, viszont eltávolítani, vagy hozzáadni nem lehetséges, ebben az esetben törölje az adott sokszöget, és rajzolja újra. A rajzolás lépései:

- Kattintson a **bal egérgombbal** az alakzat kezdőpontján.
- Határozza meg a következő sarokpontot, majd kattintson ismét a **bal egérgombbal**.
- Ismételje ezt addig, míg minden sarokpontot meg nem határozott.
- Befejezéshez kattintson a **jobb egérgombbal**.



Mivel a határvonalakon történő átlépést jelzi a detektor, a maszkot úgy rajzolja meg, hogy az objektumok detektálása megtörténjen a határvonalak mindkét oldalán. Tehát ha például egy területre belépést szeretne detektálni, akkor a kamera már akkor is érzékelje az objektumot, mikor az még a területen kívül tartózkodik, hogy a határvonalon történő átlépéskor ki tudjon alakulni az objektum útvonala.

A detektor további paramétereinek beállítása:

- **Tiltott irány:** Alapértelmezetten a maszkkal kijelölt területre történő belépés és kilépés eseményképei is megjelenítésre kerülnek. A legördülő menüből szűkíthető a keresés, hogy csak a belépés, vagy csak a kilépés eseményei jelenjenek meg.
- **Tűrelmi idő:** Az objektum területre belépésének ideje, és az arról történő kilépés, vagy az objektum eltűnésének ideje közötti idővel szűkíthető a keresés. Így például lehetőség van kiszűrni a maszk határvonalait rövid időre megsértő mozgó objektumokat, ha néhányszor 100 milliszekundum értéket állít be (ezzel a téves események számát lehet csökkenteni). Valamint például szűrhetővé válnak a terület határvonalait megsértő, és a területen belül hosszabb ideig tartózkodó objektumok, ha néhányszor 1000 milliszekundum értéket állít be. Tehát az a behatolás fog eseményt adni, amelyiknél a kijelölt területen belüli mozgás fennmarad legalább a tűrelmi idő hosszaiig, vagy az objektum ki nem lép / el nem tűnik a tűrelmi időn belül. Kilépés esetén nem lesz esemény, ha a területre visszalép a tűrelmi időn belül.

A **Haladó szűrés** fül alatt található paraméterek magyarázatához az [Objektum szűrő](#) fejezetben talál információt.

A **Visszaállítás alapértelmezettre** gomb megnyomásával a detektor alapértelmezett beállításai állíthatók vissza. A **Maszk törlése** gombbal csak a maszk kerül eltávolításra, és lehetőség van új maszk rajzolására.

13.2.4.2. Mozgásdetektor

A maszkkal meghatározott területen belüli mozgó objektumot adja eseményként, ha a mozgó objektum képzeletbeli középpontja a kijelölt területen belül mozog. Ha nincs maszk meghatározva, akkor a teljes kameraképen történik a keresés. Csak egy maszk határozható meg.

Általános

Elnevezheti, és leírást adhat a detektornak.

Detektor

Maszk létrehozása:

Egy sokszög meghatározásához az egérrel kattintson az egyik kívánt sarokpontra, majd a kijelölni szándékozott terület szomszédos szögét meghatározva haladjon körbe. A sokszög sarokpontjai később elmozdíthatóak, viszont eltávolítani, vagy hozzáadni nem lehetséges, ebben az esetben törölje az adott sokszöget, és rajzolja újra. A rajzolás lépései:

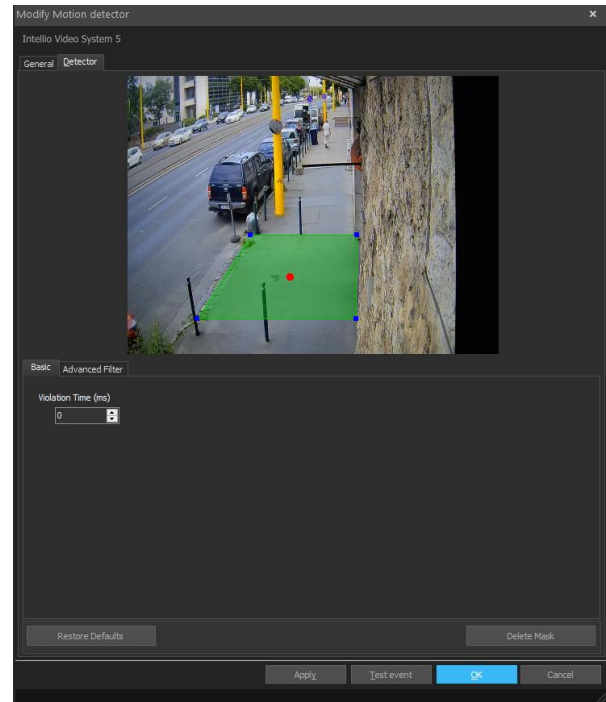
- Kattintson a **bal egérgombbal** az alakzat kezdőpontján.
- Határozza meg a következő sarokpontot, majd kattintson ismét a **bal egérgombbal**.
- Ismétlje ezt addig, míg minden sarokpontot meg nem határozott.
- Befejezéshez kattintson a **jobb egérgombbal**.

A detektor további paramétereinek beállítása:

- **Türelmi idő:** Az a mozgás fog eseményt adni, amelyiknél a maszkon belüli objektum mozgásideje legalább a türelmi idő időtartamáig fennmarad. A türelmi idő kismértékű növelésével szűrést végezhet olyan mozgásokra, amelyek csak pillanatnyilag sértették meg a maszkot, így a tévesen megjelenített eseményképek száma csökkenthető. Valamint nagyobb türelmi idő beállításával a lassan mozgó objektumok fognak eseményt kiváltani. Nem készül eseménykép, ha a mozgás kezdete után a mozgó objektum megszűnik (például eltakarja valamilyen másik objektum) és ennek az időtartama rövidebb, mint a türelmi idő.

A **Haladó szűrés** fül alatt található paraméterek magyarázatához az [Objektum szűrő](#) fejezetben talál információt.

A **Visszaállítás alapértelmezettre** gomb megnyomásával a detektor alapértelmezett beállításai állíthatók vissza. A **Maszk törlése** gombbal csak a maszk kerül eltávolításra, és lehetőség van új maszk rajzolására.



13.2.4.3. Iránydetektor

A detektor vizuális beállítása során csupán egyetlen sokszög által határolt terület hozható létre. Ezen a területen belül a tiltott irány meghatározása a beállítási ablakban megjelenő nyilak segítségével történik, a nyilak feje megfogható és mozgatható.

A piros nyíl mutatja a tiltott irányt, míg a legyezőszerűen mozgó kék nyilak a mozgás irányának „tűrését” adják. Kicsi nyílásszöget állítva a kék nyilakkal, a detektor csak akkor ad eredményt, ha az objektum képzeletbeli középpontjának maszkon belüli mozgási iránya majdnem tökéletesen megegyezik a beállított piros nyíl irányával. Nagy nyílásszög esetén (maximálisan 90°) a már közelítő irányok esetén is eredményt fog adni.

Általános

Elnevezheti, és leírást adhat a detektornak.

Detektor

Maszk létrehozása:

Egy sokszög meghatározásához az egérrel kattintson az egyik kívánt sarokpontra, majd a kijelölni szándékozott terület szomszédos szögét meghatározva haladjon körbe. A sokszög sarokpontjai később elmozdíthatóak, viszont eltávolítani, vagy hozzáadni nem lehetséges, ebben az esetben törölje az adott sokszöget, és rajzolja újra. A rajzolás lépései:

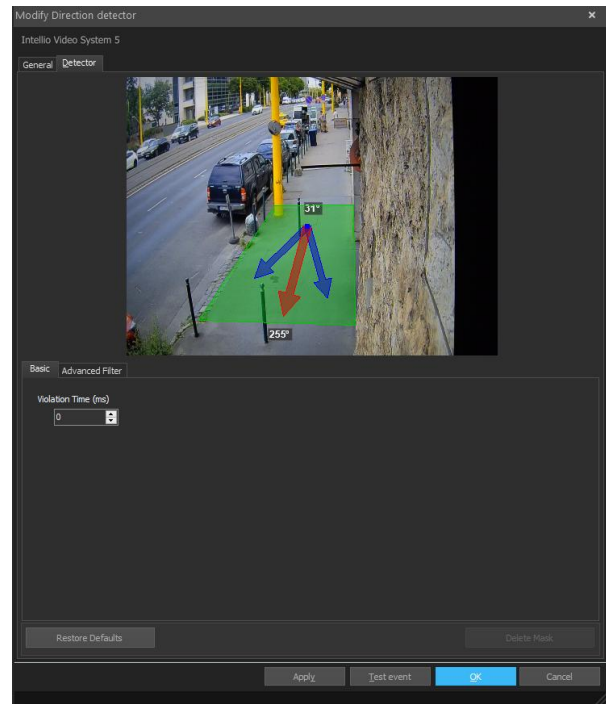
- Kattintson a **bal egérgombbal** az alakzat kezdőpontján.
- Határozza meg a következő sarokpontot, majd kattintson ismét a **bal egérgombbal**.
- Ismétlje ezt addig, míg minden sarokpontot meg nem határozott.
- Befejezéshez kattintson a **jobb egérgombbal**.

A detektor további paramétereinek beállítása:

- **Tűrelmi idő:** Az irányszög (piros nyíl) és a tolerancia szögek (kék nyilak) által behatárolt irányú mozgás a maszkon belül csak akkor fog eseményt adni, ha az legalább a tűrelmi idő tartamáig fennmarad. A tűrelmi idő növelésével szűrést végezhet olyan mozgásokra, amelyek csak pillanatnyilag sértették meg a tiltott irányt, így a tévesen megjelenített eseményképek száma csökkenthető. Nem készül eseménykép, ha a maszkon belüli mozgás kezdete után a mozgó objektum megszűnik (például eltakarja valamilyen másik objektum) és ennek az időtartama rövidebb, mint a tűrelmi idő.

A **Haladó szűrés** fül alatt található paraméterek magyarázatához az [Objektum szűrő](#) fejezetben talál információt.

A **Visszaállítás alapértelmezettre** gomb megnyomásával a detektor alapértelmezett beállításai állíthatók vissza. A **Maszk törlése** gombbal csak a maszk kerül eltávolításra, és lehetőség van új maszk rajzolására.



13.2.4.4. Vonalátlépés detektor

Ez a detektor akkor ad jelzést, ha a tiltott irányban történik a beállított vonal átlépése. Több törésponttal rendelkező vonal is elhelyezhető a képen. A mozgó objektum képzeletbeli középpontjának kell a vonalon áthaladnia.

Általános

Elnevezheti, és leírást adhat a detektornak.

Detektor

A rajzolás lépései:

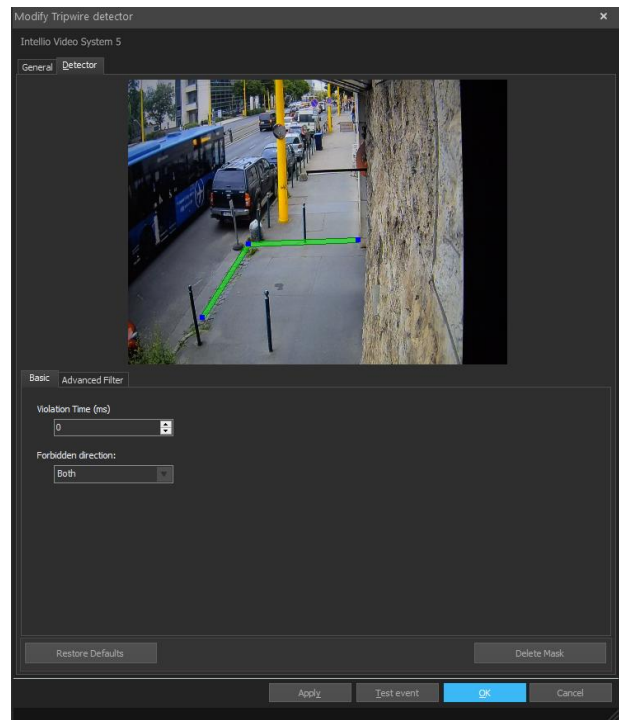
- A vonalak rajzolásának módja hasonlít a sokszögből álló maszk rajzolásához, annyi különbséggel, hogy itt a töréspontokat kell az egér **bal egérgomb**jával kijelölni. A **jobb egérgomb** segítségével tudja lezárni az összetett vonalat. Az összetett vonal sajátossága, hogy a vonalak keresztezhetik egymást, de erre a gyakorlatban ritkán van szükség.
- Egy korábban létrehozott vonal módosításához kattintson a vonalra. A vonal töréspontjai ekkor kékre változnak, jelezve a módosítás lehetőségét.
- A szükséges változtatásokat megteheti a töréspontok elhúzásával (bal egérgombbal). Az élék is mozgathatóak, nem csupán a sarkok. Ehhez a **bal egérgomb** lenyomásával húzza arrébb a kiválasztott élt.

Fontos: a sarkokat / éléket nem lehet eltávolítani egy vonalról. Ilyen esetben a kijelölt vonalat el kell távolítani, majd újra létrehozni a kívánt vonalat.

A detektor további paramétereinek beállítása:

- **Tiltott irány:** Alapértelmezetten a vonal keresztezését mindkét irányból figyelembe veszi a detektor az eseményképek megjelenítésekor. Amennyiben szűkíteni szeretné a keresést valamelyik irányra, a legördülő menüből válassza ki a megfelelőt. A tiltott irányt minden esetben a piros nyíl jelzi.
- **Türelmi idő:** A vonalátlépés esetén, ha a türelmi időn belül újabb átlépés keletkezne ugyanazon objektum által, akkor csak az utolsó eseményt fogja jelezni a detektor (a rövid ideig tartó téves események kiszűrése miatt). Ha türelmi időn kívül újabb átlépés történik, akkor azt már új eseményként kezeli a detektor. Nem készül eseménykép, ha az átlépés után a mozgó objektum megszűnik (például eltakarja valamilyen másik objektum) és ennek az időtartama rövidebb, mint a türelmi idő.

A **Haladó szűrés** fül alatt található paraméterek magyarázatához az [Objektum szűrő](#) fejezetben talál információt.

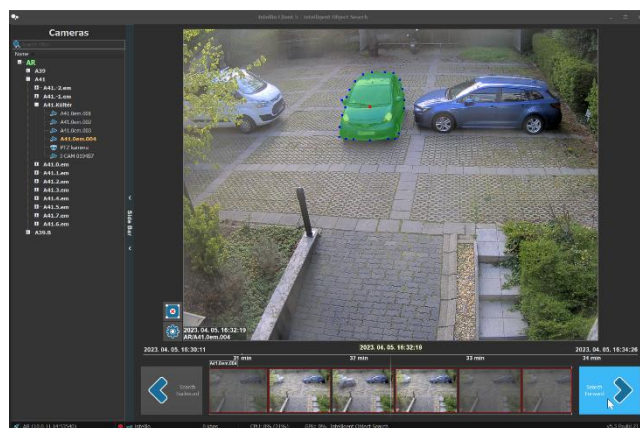


A **Visszaállítás alapértelmezettre** gomb megnyomásával a detektor alapértelmezett beállításai állíthatók vissza. A **Maszk törlése** gombbal csak a vonal kerül eltávolításra, és lehetőség van új vonal rajzolására.



13.3. Intelligens Objektumkereső

Ez a keresési funkció bármilyen kamera rögzített felvételein működik, a képen bekövetkezett változásokat figyeli. Akkor használható ez a keresési módszer, ha a keresett objektum huzamosabb ideig mozdulatlan volt. Ideális eszköz például parkoló gépjárművek keresésére, érkezésük-távozásuk meghatározására.

Az Intelligens Objektumkereső használata egyszerű. A megfelelő kamerát húzza be a panelre, majd az alul található diasáv segítségével válasszon ki egy olyan képet, amelyen a megfigyelni kívánt objektum megtalálható. A diasáv időbeli felosztása az egér görgőjével megváltoztatható, mozogni a bal egérgomb sávon való lenyomásával, majd az egér mozgatásával lehetséges.



Miután kiválasztotta a képet, a közepén található érzékelő területet illesse a megfigyelni kívánt objektumra. Amennyiben a kijelölés formája nem megfelelő, használja a **Kijelölés megszüntetése**

ikont  a panel szélén, majd hozzon létre egy tetszőleges formájú kijelölést (bal egérgombbal létrehozhat egy újabb sarokpontot, a jobb egérgomb lezárja a kijelölési műveletet). A keresési paramétereket a  ikon jelzi.

A keresési paraméterek:

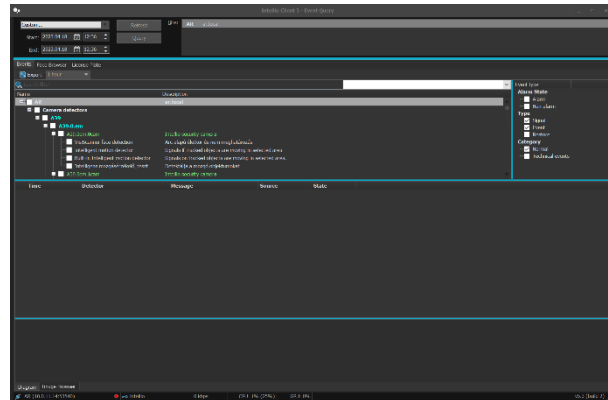
- a találatokhoz szükséges kitakarási idő (ha egy másik objektum időlegesen eltakarja, ne álljon le a keresés)
- a keresés típusa (a gyors keresés gyorsabban lefut, de nem feltétlenül az első találatot adja vissza, a pontos keresés egymást követő képeket vizsgál, de lassabban fut le)
- a környezeti érzékenység (fényviszony és egyéb változások a figyelt területen).

A **Keresés visszafelé** vagy **Keresés előre felé** gomb lenyomásával az adott időpont előtti vagy utáni képeket vizsgálja át a rendszer, változást keresve. Találat esetén a megjelenített kép a változás bekövetkeztének pillanatát jeleníti meg.

14. Eseménylekérdezés

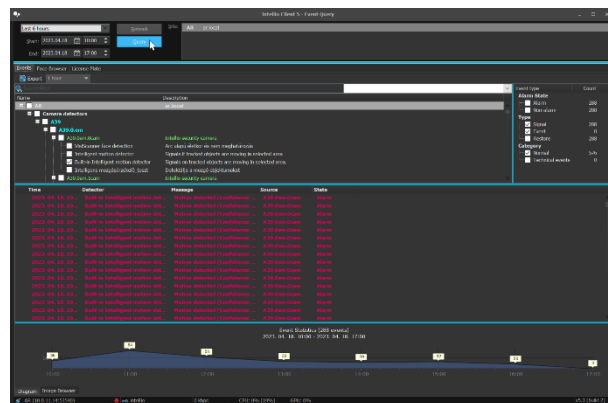
Az **Eseménylekérdezés** magába foglalja minden olyan esemény lekérdezését, mely monitorozással, nyomkövetéssel, arc- vagy rendszámfelismeréssel kapcsolatos. Az **F4** funkcióbillentyű lenyomásával automatikusan megnyílik ez a mód.

Állítsa be a lekérdezés kezdetének és végének időpontját vagy a legördülő listából válassza ki az előre beállított időtartamok közül a megfelelőt, válassza ki a lekérdezendő **Site**-ot, majd nyissa meg a lekérdezéshez szükséges fülek egyikét (**Események**, **Arc áttekintés**, **Rendszám**).



14.1. Események

Az **Események** fül egy általános lekérdező oldal, alkalmas az összes detektoresemény listázására és azok grafikonon való megjelenítésére. Sok esetben jobban használhatóak a dedikált fülek egyes lekérdezésekhez, mivel azok jóval részletesebb eredményeket képesek biztosítani. Így csak akkor használja ezt a fület, ha ezzel jobb eredményt képes elérni, esetleg más módon nem tudja az adott információt lekérdezni.



Lekérdezés indításához kövesse ezeket a lépéseket:

- Jelölje be a kiválasztott kamerák detektorait jelölő négyzeteket. Nagy mennyiségű detektor esetén a kiválasztás megkönnyítésére használhatja a lista tetején található szűrőket. A lista elemek név alapján történő szűrésére használja a szűrő beviteli mezőt, a detektor típusok szerinti szűrésre pedig a mellette található legördülő listát.
- Válassza ki az alkalmazandó szűrőket
- Nyomja le a **Lekérdezés** gombot.

A lekérdezés után az események megjelenítésének két módja van, melyek az oldal bal alsó sarkában található fül segítségével érhetőek el. Ezek a fülek:

- **Diagram:** Az események bekövetkezésének idejét időskálán mutatja. A felosztás sűrűsége változtatható az eseményfajta megválasztása alatt található legördülő menü segítségével. Ez a lekérdezési típus statisztikai szempontból lehet érdekes.
- **Képkockák:** Minden képkocka egy eseménynek felel meg. Három lehetőség áll itt rendelkezésre, közelíthet, távolíthat, illetve megnézheti a képeket eredeti méretükben is a bal alsó sarokban található nagyító ikonok segítségével.

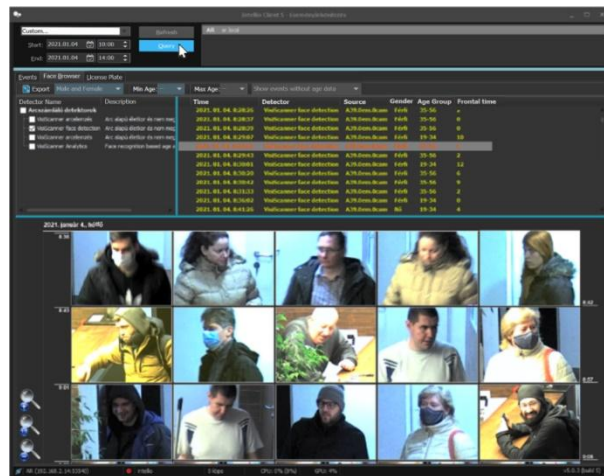
A listában egy eseményre, vagy egy képkockára duplán kattintva megnyílik a **Visszajátszás**, a detektorhoz tartozó kamerát és a megfelelő időpillanatot megjelenítve. Az adott eseményhez tartozó detektor és a hozzá köthető metaadat úgyszintén megjelenítésre kerül.

14.2. Arcáttekintés

Az **Arcáttekintés** azon eseményekről készít pillanatképeket, melyeken arcot talál a program.

Lekérdezés indításához kövesse a következő lépéseket:

- A jelölőnégyzetek segítségével válassza ki a szükséges VisiScanner detektorokat.
- Állítsa be a nemek szerinti szűrést a legördülő listából (**Nők és férfiak, Férfi, Nő**).
- Állítsa be a listázandó korcsoportokat.
- Állítsa be, hogy listázza-e a program azokat a személyeket, melyek korát nem sikerült meghatározni, vagy sem.
- Nyomja le a **Lekérdezés** gombot.



Duplán klikkelve egy eseményre, vagy a hozzá tartozó képre, a kliens **Visszajátszás** módba ugrik, a megfelelő kamera megfelelő időpontjához ugorva.

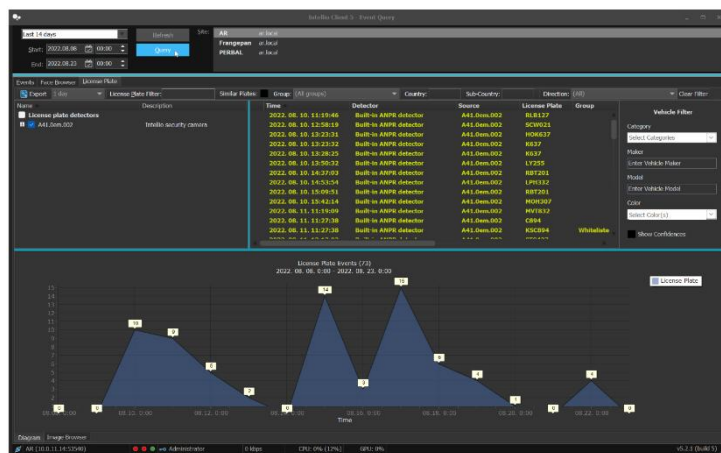
A szűrés eredménye exportálható. Ehhez a vonatkozó gomb lenyomása után válassza ki a mentés helyét, a fájl formátumát, majd mentse azt.

14.3. Rendszám

Ez a lekérdezési felület a kamerákon lefutó **Rendszámtábla** detektor lekérdezésére használatos. A fülön található szűrők segítségével egyes rendszámok, rendszámcsoportok könnyedén visszakereshetővé válnak.

A **Rendszámszűrés**, az **Országkód** és az **Országalkód** a megadott karakterek együttes előfordulását keresi az adatbázis megfelelő oszlopaiban, nem számít, hogy az adott karakterek pontosan hol találhatóak, így rendszámtöredékek alapján történő keresésre is használható. Az **Irányszűrés** funkcióval a járművek haladási iránya alapján lehet szűrni.

A kapott eredmények Excel táblázatba exportálhatók.




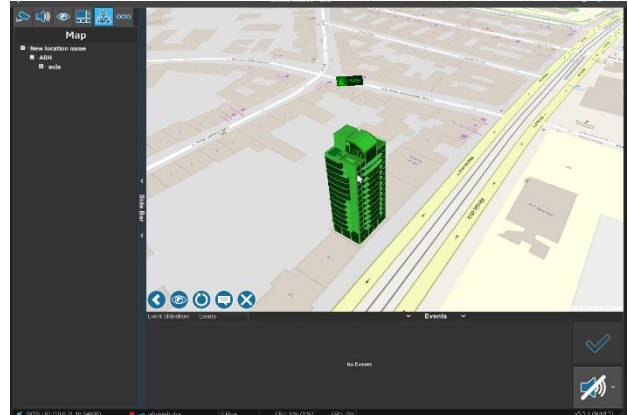
15. Térkép

A Térkép lehetőséget nyújt a kamerák térbeli elhelyezkedése alapján történő megtekintéséhez, a megfigyelt terület beazonosításához és megközelíthetőségéhez.

Ezen funkció használatához a kamerákat el kell helyezni és konfigurálni a **Rendszerbeállítás / Térkép** részében, de ha ez telepítés során (esetleg utólag) elhelyezésre került, egyszerűen csupán az **Élőkép**en ki kell helyezni egy panelre.

A rendelkezésre álló kamerák és helyszínek listája az

Eszköztár / Térkép  panelen jelenik meg. Bármely, a listán szereplő helyszín behúzható bármely elrendezés bármely paneljára. A helyszín behúzása után a panel mérete nem módosítható, a Térkép a panelről nem húzható le. A Térkép a panelről a panel bal alsó sarkában található menüsor Térkép bezárása gombjával, vagy egy kamera panelre húzásával távolítható el.



A Térképen való mozgáshoz használja az egeret. A különféle irányba való mozgásokat (előre-hátra, jobbra-balra) a bal egérgomb lenyomásával érheti el, miközben az egeret a kívánt irányba mozdítja. A forgatás használatához a jobb egérgombot kell lenyomva tartani, míg a közelítés és távolítás funkciót a görgő segítségével érheti el.

A Térképen rendelkezésre álló gombok



Vissza

Ezzel a gombbal visszaléphet egy szintet. Ennek segítségével lehetséges váltani egy épület szintjei vagy akár épületek között is. Ugyancsak így lehetséges a különböző helyszínek közötti váltás is.



Nézetváltás

Vált az axonometrikus és a felülről lefelé néző nézet között.



Képek cseréje

Egy helyszín vagy emelet háttérképét változtatja meg. Csak akkor működik, ha az adott helyszínhez / szinthez több háttér / alaprajz is fel lett véve. Amennyiben csak egy kép tartozik az adott helyszínhez, a gomb lenyomása nem okoz változást.



Feliratok megjelenítése

A kamerák és épületek nevének megjelenítését, vagy éppen eltüntetését állítja.



Térkép bezárása

Térkép eltávolítása a panelről.

Térkép funkciók

A konfigurációs beállításoktól függően a következő funkciókkal rendelkezhet a Térkép:

- **Ugrás / Repülés:** A Térkép képes önmagától átváltani a riasztási eseményt érzékelő kamerákra, megjelenítve a helyszínt és a riasztási eseményt. Amennyiben a repülési animáció engedélyezett, a váltás nem azonnali, hanem érzékelhető mozgást végez a Térkép, megmutatva az riasztási helyszín előző kamerához viszonyított pozícióját.
- **Kamera-előnézet:** A kamera által látott kép megjelenik a kamera fölött miniatűr formában.
- **Kivetítés:** A kamerák az élőképet a térképre vetítik. A projekció a kamera elhelyezéstől függően torzult képet vetíthet ki. A kivetített kép változó mértékben áttetsző lehet.
- **Mozgásinformáció:** Amennyiben egy kamera Nyomkövető funkciója aktiválódik, az általa érzékelt mozgásinformációk grafikus formában megjelenhetnek a kivetített területen, szimbolikus alakzatokkal jelölve a mozgás legvalószínűbb okát.

A térkép kamerái mindig megjelenítik a kamera állapotát (online, offline, alarm). Ha egy kamera riasztási állapotban van, mindig megjeleníti az esemény okát is. Ha azt a beállítás során engedélyezték, a térkép egy riasztási esemény hatására mindig a riasztást érzékelő kamerára fog ugrani, megjelenítve az adott helyszínt.

A térkép ugyancsak képes a rendszerdetektorok riasztási állapotát megjeleníteni.

Fontos: A térképen a riasztások nem állnak automatikusan vissza nyugalmi állapotra, az itt megjelenített detektorok és kamerák riasztásai addig maradnak aktívak, amíg az eseményeket nem nyugtázzák!

Panoráma

Panorámanézetet a térképen lehet létrehozni, és alapvetően minden panoráma a térképen egy-egy helyszínhez van kötve. Egy panoráma nézet megtekintéséhez először el kell helyezni a kiválasztott panorámát az **Élőkép**en egy panelre. Ez kétféleképpen történhet:

- Az **Élőkép**en az **Eszköztár / Térkép** menüpontja alatt található listában név szerint szerepelnek a panoráma nézetek. Válassza ki a megfelelő panorámát, és húzza rá a kiválasztott panelre.
- Ha valamelyik panelen van már egy térkép, akkor azon belül a megfelelő helyszínre navigálva válassza ki az ott elhelyezett panorámát jelölő objektumot. Ekkor az adott panelben lévő térkép átvált a kiválasztott panoráma nézetre.

A panoráma bezáráshoz a panel bal alsó sarkában található menüsor Panoráma bezárása gombját lehet használni. A másik gomb a térképre visz vissza, a panoráma helyszínére.

Panorámanézet használata

Egy panelen belül a panorámanézetben az egér segítségével tud navigálni. A bal egérgombot lenyomva a panorámaképet vízszintes és függőleges irányban is elmozdíthatja, így bejárhatja a teljes látómezőt. Az egérgörgővel a képet lehet nagyítani, ill. kicsinyíteni. Amennyiben az aktuális elrendezés tartalmaz Spot panelt, a panorámanézet egy pontján duplán kattintva a ponthoz tartozó kamera képe a Spot panelre dobható.

A panorámát alkotó kamerák mindegyikéhez lehetőség van egy-egy PTZ kamera előre beállított pozícióját (preset) rendelni. Az ily módon beállított preset-eket, a panorama adott kameráján **Shift+bal egérgomb**bal kattintva lehet aktiválni, mellyel egyúttal a kapcsoló PTZ kamera is Spot panelbe kerül.