

IVS - Telepítés, alapbeállítások

Tartalom

1. Bevezető, fontos információk	2
2. Kamerák telepítése, IP címek, portok beállítása	2
3. OS telepítése és konfigurációja a Szervereken, klienseken	2
4. Időbeállítás ellenőrzése	2
5. Szerver hálózati sebesség, IP cím és port ellenőrzés, beállítás.....	2
6. A szerver szolgáltatás és a kliens program telepítése.....	4
6.1. Az Intellio Szerver telepítése	5
6.2. Termékkulcs, a szoftverlicenz aktiválása.....	6
6.2.1. Online aktiválás	8
6.2.1. Offline aktiválás	9
6.3. A szerver működési állapotának ellenőrzése	10
6.3.1. Windows szolgáltatások.....	10
6.3.2. Intellio Agent segédprogram.....	10
6.3.3. Termékkulcs (szoftverlicenz) ellenőrzése	11
6.3.4. ErrorLog.txt ellenőrzése	11
6.3.5. Windows tűzfal ellenőrzése.....	12
6.4. Az Intellio Kliens telepítése.....	12
6.4.1. Csatlakozás a szerverhez, a kliensprogram alapvető beállításai.....	13
7. SSL titkosítás a szerverek-kliensek között	15
8. További lépések.....	15

1. Bevezető, fontos információk

Ebben az útmutatóban az IVS telepítésének alapvető részleteit foglaltuk össze. A rendszer felépítésének, beállításának teljes áttekintéséhez nyissa meg az *IVS Telepítői útmutató* dokumentációt.

2. Kamerák telepítése, IP címek, portok beállítása

Szerelje fel, és üzemelje be a kamerákat. Állítsa be a **kamerák fix IP címeket**, és a szükséges [portokat](#) nyissa ki a kamerák és a szervert(ek) között. Használja a szervereken található **Intellio Device Explorer** programot az Intellio kamerák hálózaton történő kereséséhez, aktiválásához és az IP címek beállításához.

Több szervert tartalmazó Site esetén ügyeljen arra, hogy az automatikus kameraátvétel megfelelő működéséhez a Site összes szerverének el kell tudnia érni a kamerákat.

3. OS telepítése és konfigurációja a Szervereken, klienseken

Amennyiben az Intellio által forgalmazott szerver, vagy kliens számítógépet használ, a programok telepítését az Intellio szakemberei elvégezték Ön helyett, így csak a telepítési környezethez illeszkedő, egyedi beállításokat kell elvégeznie. Az operációs rendszer bejelentkezéséhez használja a **számítógéppel együtt átadott jegyzőkönyvben** szereplő egyedi **felhasználó név / jelszó** párost.

Nézze át a gépekkel együtt átadott *Intellio szerverek és kliens munkaállomások beállításai és biztonsági megerősítése* dokumentációt is, mielőtt beüzemeli azokat.

4. Időbeállítás ellenőrzése

Akár az Intellio által előtelepített szervert/klienst, akár saját szerver/kliens számítógépet használ, bejelentkezés után, a következő telepítési lépések előtt ellenőrizze a **szerver(ek), és a kliens(ek) számítógép órájának, időzónájának és a téli/nyári időszámításának** beállításait.

5. Szerver hálózati sebesség, IP cím és port ellenőrzés, beállítás

Az Intellio által szállított szerverek dinamikus IP cím (DHCP) beállítást használnak. Beüzemeléskor javasolt a szervereknek a hálózati környezethez illeszkedő **statikus IP-címeket** kiosztani, és a szerver beállításoknál **IP-cím alapon** hivatkozni a szerverekre, hogy a hálózaton esetlegesen később jelentkező névfeloldási problémák ne akadályozzák az IVS működését.

Ellenőrizze, és engedélyezze a megfelelő **portokat** a kamerák – szervert(ek) – kliensek kommunikációjához a teljes informatikai hálózaton, és eszközökön. A szerverek és szerverek-kliensek közötti kommunikáció alapértelmezetten az 53540-es porton keresztül történik.

Az IVS különböző funkciói egyedi portokat használnak a hálózaton. Az alábbi táblázatból csak a ténylegesen felhasznált funkciókhoz tartozó portokat engedélyezze, melyek alapértelmezetten az alábbiak:

Inbound ACL

Source	Target	Port [TCP]
Desktop client	Server service	53540
Gateway service	Server service	53540
IP-based 3rd party event sending software	Server service	53541
Source	Target	Port [UDP]
Intellio Initio camera	Server service	37020
ONVIF camera	Server service	3703
Intellio ILD, ILC cameras	Server service	Random ports

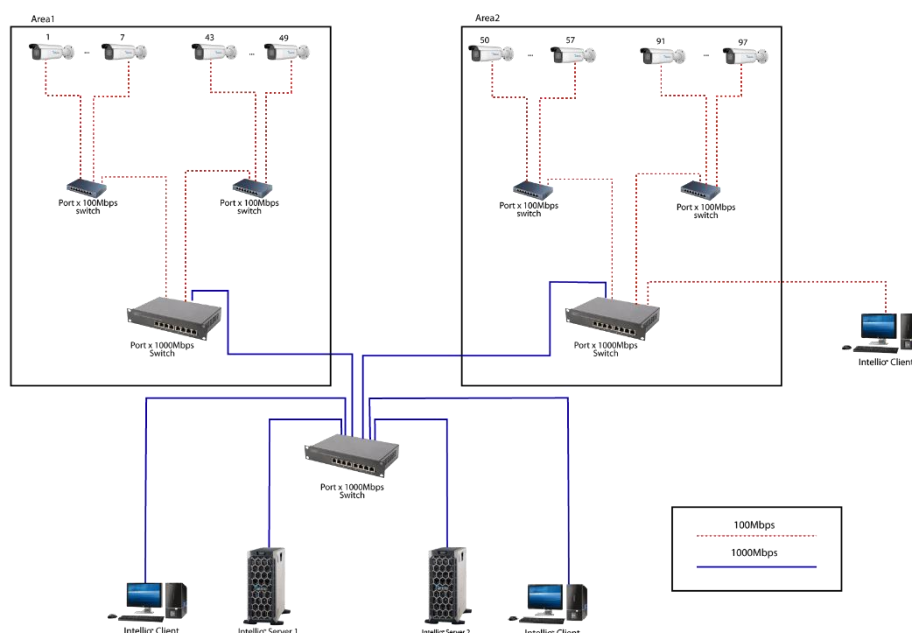
Outbound ACL

Source	Target	Port [TCP]
Server service	Intellio Visus (ILD) camera	53539
Server service	Intellio Initio camera	554, 8000
Server service	ONVIF camera	554, 80
Server service	RTSP video stream	554
Server service	IO module (MOXA)	502
Server service	Backup server	6501-xxxx
Server service	Einar camera	443, 554
Source	Target	Port [UDP]
Server service	Intellio Initio camera	37020
Server service	ONVIF camera	3702
Server service	Intellio ILD, ILC camera	53539

Egyéb kommunikáció

Source	Target	Port [TCP]
Rtsp client app (pl. VLC)	Gateway service	80, 8554
Mobil client	Gateway service	53560
Gateway service	Firestore Cloud Messaging	443

Ellenőrizze a **hálózati adapterek sebességét**, a szerverek – kliensek - tárolóeszközök közötti hálózati kapcsolatok sebessége minimum 1 Gbps legyen.



A magas megbízhatóságú Intellio hálózati videomegfigyelő rendszer működéséhez jól felépített Ethernet hálózat szükséges. A hálózat architektúrája függ attól, hogy mennyi kamerát, szervert és kliens programot telepít.

Az Intellio kamerákra jellemző sávszélesség igény átlagosan 4-32Mbps, ebből az következik, hogy egy 100Mbps hálózati szegmensre maximum 2-20 kamerát lehet telepíteni, amennyiben nincs ezen a szegmensen egyéb kommunikáció.

Ha egy szerverre 80-100 kameránál többet akar csatlakoztatni, akkor tanácsos újabb szervert beiktatni, hiszen így biztosítani lehet a folyamatos tárolást akkor is, ha az egyik szerver meghibásodás miatt leáll. A szerverek közötti automatikus kameraátvétel a szerverek Site jellegű konfigurációba rendezésével biztosítható, ld. a **Szerverek összekapcsolása – Site és Domain konfiguráció** dokumentációt.

6. A szerver szolgáltatás és a kliens program telepítése

Az Intellio Video System szoftver együttműködik minden korszerű Windows operációs rendszerrel. A gyakorlatban ez a Windows 10 / Windows Server 2016, vagy az azóta megjelent termékeket jelenti.

A rendszer két programból áll: az **Intellio Server** és az **Intellio Client** programokból. Az Intellio Server tartja a kapcsolatot a kamerákkal, rögzíti a kamerák képét és kiszolgálja a klienseket. Az Intellio Client a rendszer felhasználói felülete. Az élő monitorozás, a visszajátzás, az esemény lekérdezés és a rendszerbeállítások ezen keresztül történnek.

Saját szerver alkalmazása esetén töltsse le, és telepítse az Intellio Video System videómenedzsmet szoftver **Szerver programját**, adja meg a szerverhez tartozó, vásárláskor kapott **termékkulcsot** a telepítés folyamán, a következő fejezet szerint ([Az Intellio Server telepítése](#)).

A szerverekre és a kliens munkaállomásokra is töltsse le, és telepítse az Intellio Video System videómenedzsmet szoftver **Kliens programját**. A szerverre feltelepített kliens nagymértékben megkönnyítheti a szerver beállításainak elvégzését, illetve a szerverre telepített klienssel tudja a szerver szolgáltatáshoz legközelebb elérni a szervert, így probléma esetén – nagy valószínűséggel - ki tudja zárni a hálózati beállítások helytelenségéből adódó problémákat.

Szervertelepítés után ellenőrizze a **tűzfal beállításait**, bekapcsolt tűzfal esetén az Intellio Video Server (RCServerSvc.exe) és az Intellio Video Gateway (IntellioGatewaySvc.exe) programoknak hozzáférést kell biztosítani a megfelelő hálózati eléréshez.

6.1. Az Intellio Szerver telepítése

Az **Intellio Server** egy Windows szolgáltatás, amely a telepítés után a **szervergépen fut a háttérben**.

Amennyiben **több szerver** is található az architektúrában, telepítse az Intellio Server programot mindegyikre, majd rendezze őket egy SITE-ba. A több szerverből álló rendszer konfigurálása a **Szerverek összekapcsolása – Site és Domain konfiguráció** leírásban található.

A szerver telepítés folyamán adja meg a vásárláskor kapott **IVS termékkulcsot**, amelyből a szerver meg tudja határozni az általa kezelhető kamerák számát, valamint az elérhető funkciókat. Próba (demó) üzemmódban is telepíthető a szerver, ebben az esetben a szerver 30 napig működőképes, és 1 db Intellio kamera, valamint 1 db nem-Intellio kamera kezelését, és az IVS néhány funkcióját lehet vele kipróbálni.

Ne felejtse el, hogy a szerver telepítésétől számítva 15 napja van a **termékkulcs aktiválására**. 15 nap elteltével, a nem aktivált szerver az aktiválás idejéig felfüggeszti működését. Aktiváláshoz és annak ellenőrzéséhez használja az **Intellio Activation Tool** programot.

A telepítés lépései:

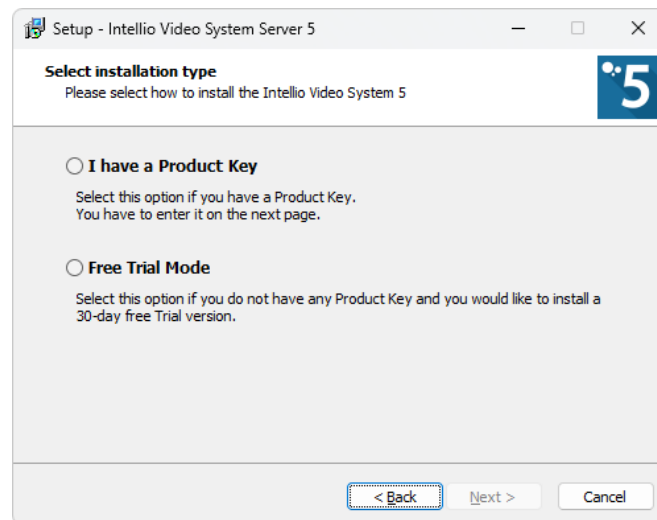
- Töltsse le a szerver telepítő legfrissebb verzióját. A letöltő link: support.intellio.eu/website/ivs5/intellio_server_5_setup_x64.zip
- Bontsa ki a letöltött állományt, és futtassa az **IntellioServer5Setup_x64.exe** fájlt.
- Válassza ki a telepítő varázsló nyelvét, majd nyomja meg a Tovább gombot.
- A licen szerződés elfogadása után válassza ki a telepítés helyét (javasolt alapbeállításon hagyni).
- Amennyiben első telepítést végez, válassza ki a telepítés módját.
- Termékkulccsal való telepítés esetén adja meg a vásárláskor kapott **termékkulcsot**.
- Válassza ki a telepítendő komponenseket (javasolt a teljes telepítés: az Intellio Video System Gateway Server a mobil kliensek visszajátszásához és eseményböngészéséhez szükséges), és indítsa el a telepítést.
- A telepítéstől számítva 15 napon belül **aktiválja** a terméket az Intellio Activation Tool programmal. A nem aktivált szerver 15 nap után leáll és csak az aktiválás után lesz újra működőképes.
- Az Intellio Server sikeres telepítése után **indítsa újra** a számítógépet.

6.2. Termékkulcs, a szoftverlicenz aktiválása

Minden egyes szervernek rendelkeznie kell egy **Termékkulccsal**, amely azt mondja meg, hogy az adott szerver **mennyi kamerát kezelhet**, és **mely funkciók** érhetőek el rajta. Csak a szervereknél van szükség Termékkulcsra (másnéven licenzszelésre), kliens programok telepítésekor erre nincs szükség, illetve lehetőség.

Egy termékkulcs csak egyszer, és egyetlen szerveren aktiválható. Ha valamiért mégis szükséges egy újabb aktiváció, jelezze ezt a terméktámogatói rendszerünkön keresztül, emailben a support@intellio.eu címen.

Friss szervertelepítés közben a telepítő kétféle telepítési módot kínál fel, melyek közül kiválaszthatja az Ön számára megfelelőt.



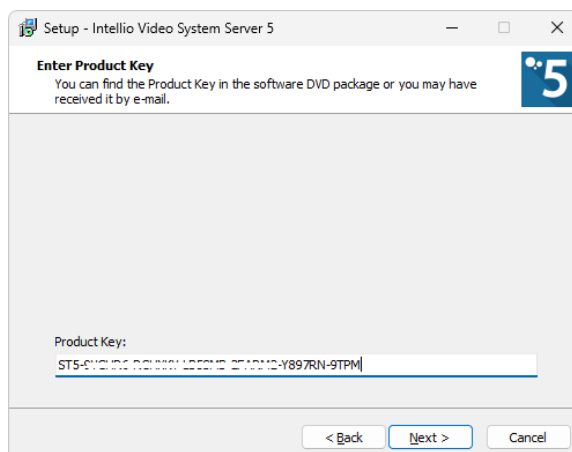
Próbaverzió

Próbaverzió választása esetén a telepítő nem kér termékkulcsot. A szerver ilyenkor korlátozott lehetőségekkel rendelkezik: 1 db Intellio, és 1 db nem-Intellio (ONVIF, Hanwha, rtsp videostream, stb.) kamerával ki tudja próbálni az Intellio Video System számos funkcióját, erre a telepítéstől számított harminc nap áll rendelkezésére.

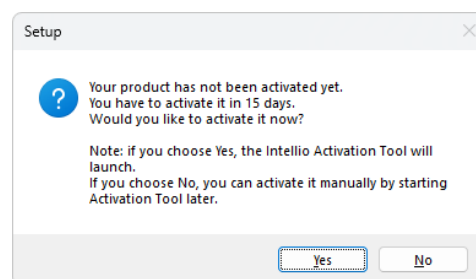
Próbaverzió aktiválására nincs lehetőség, aktiválni csak termékkulccsal rendelkező szervert lehet. A feltelepített próbaverziós szerver 30 napon túli, vagy további kameralicenzekkel, funkciókkal történő használatához vásároljon termékkulcsot, és a következő fejezetekben leírtak szerint adja meg, és aktiválja be a termékkulcsot az **Intellio Activation Tool** program **Termékkulcs cseréje** gombjával.

Telepítés termékkulccsal

Amennyiben termékkulccsal rendelkezik, be kell gépelnie, illetve másolnia a vásárlás során, email-ben kapott termékkulcsot, így az adott szerver azonnal a termékkulcsnak megfelelő számú kamerát tudja kezelni, valamint a megvásárolt funkciókat tudja nyújtani.



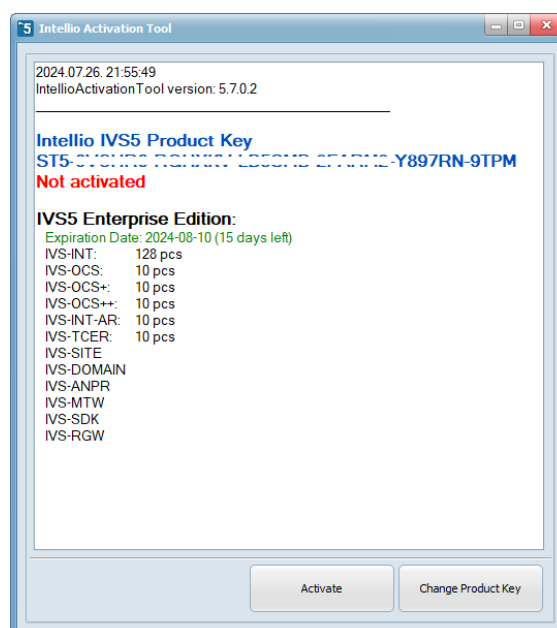
A telepítő a telepítést követően egy felugró ablakban figyelmeztet az aktiválás hiányára, egyben felkínálja a lehetőséget az azonnali aktiválásra.



Amennyiben nem akarja azonnal aktiválni a programot, a szerver szolgáltatás telepítése befejeződik. A szerver program a telepítést követően azonnal elindul. Később is aktiválhatja a szoftvert a telepítő által felmásolt **Intellio Activation Tool** program segítségével, és ezt **15 napon belül** kell megtennie. Amennyiben az aktiválás a jelzett idő alatt nem történik meg, a szerver program leáll, és az aktiválásig nem indul el.

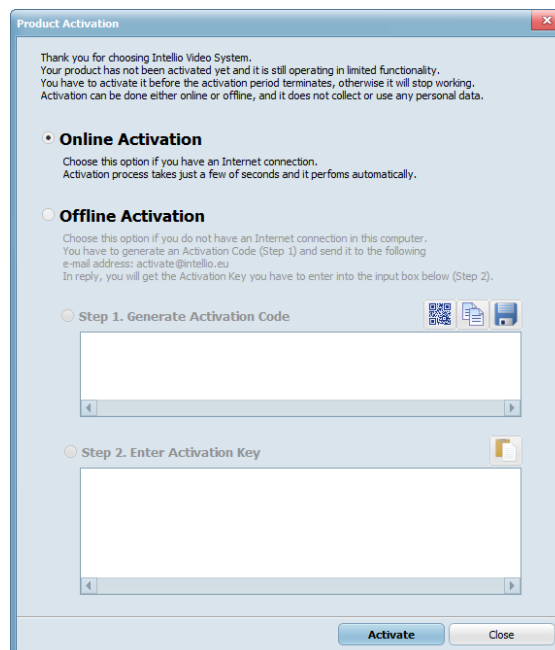
Az aktiválás szükségességéig hátralevő idő ellenőrizhető az Intellio Activation Tool programban, és a későbbi fejezetek szerint telepített, és a szerver szolgáltatáshoz csatlakozott kliens programban is, annak **Rendszerbeállítás / Rendszer / Site / Szerverek** menüpontjában.

Az azonnali aktiválást választva az **Intellio Activation Tool** program automatikusan elindul és megjeleníti a korábban beírt termékkulcsot, és annak tartalmát.



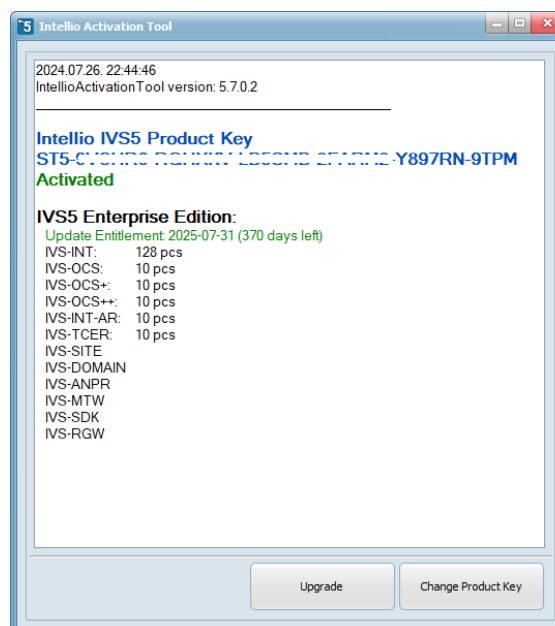
6.2.1. Online aktiválás

Nyomja meg az **Aktiválás** gombot, és ha a szerver eléri az internetet, a megjelenő ablakban válassza a legegyszerűbb módszert, az **Online** aktiválást, majd nyomja meg az **Aktiválás** gombot.

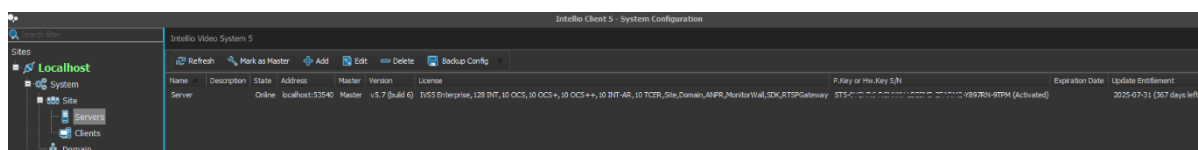


Sikeres aktiválás esetén az Intellio Activation Tool program megjeleníti az aktivált állapotot, a termékkulcsot és a hozzá tartozó licenzek, modulok aktuális állapotát, a frissítési jogosultság határidejét, valamint lehetőséget kínál a termékkulcs bővítésére.

A kameralicenzekkel, vagy egyéb funkciókkal történő bővítés menetéről az **Üzemeltetés / Szerverek** dokumentációban olvashat.



A szerver szolgáltatás elindulása után a kliens programban is ellenőrizze az aktivált állapotot, valamint a termékkulcshoz tartozó adatokat, amelyeket a **Rendszerbeállítás / Rendszer / Site / Szerverek** menüpontban talál.



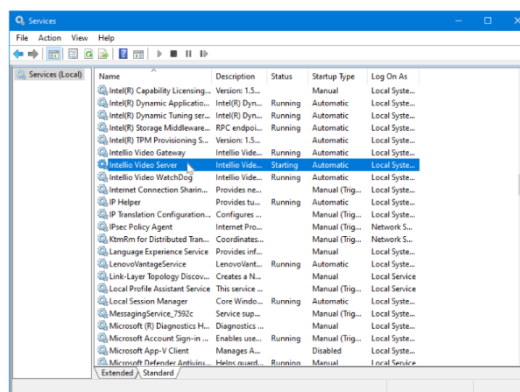
6.3. A szerver működési állapotának ellenőrzése

Mivel az **Intellio Server** a háttérben fut, célszerű ellenőrizni a telepítés eredményét és a szerver státuszát. Az ellenőrzést a **Windows Szolgáltatások** segítségével, vagy az **Intellio Agent** segédprogrammal is elvégezheti.

6.3.1. Windows szolgáltatások

Ellenőrzés a Windows Szolgáltatások segítségével:

- Válassza ki a **Start menü / Futtatás...** parancsot a Windows menüből, vagy nyomja le a **Windows + R** billentyűkombinációt.
- A megjelenő ablakba írja be a **services.msc** utasítást, majd nyomjon **Enter**-t, vagy kattintson az **OK** gombra.
- Keresse meg az **Intellio** szolgáltatásokat (**Intellio Video Server, Intellio Video WatchDog, Intellio Video Gateway**).

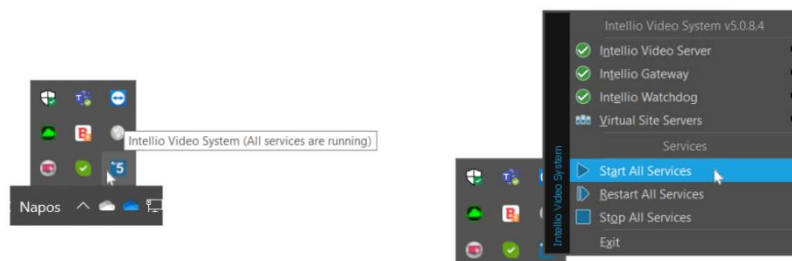


Az **Intellio Video Server** maga a szerverszolgáltatás. Az **Intellio Video WatchDog** felelős a szerver szolgáltatás újraindításáért, ha az valamilyen okból kifolyólag leállna. Az **Intellio Video Gateway** a mobil kliensek kezelését biztosítja.

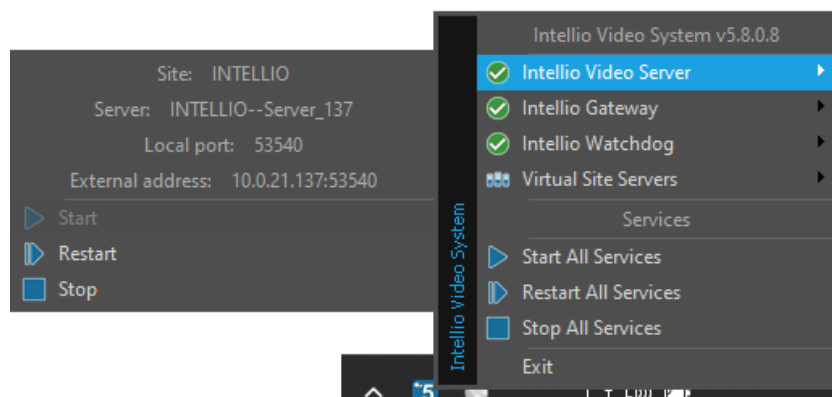
Ha a telepített szolgáltatások állapota (Status) **Started** (Elindítva), a rendszer működik.

6.3.2. Intellio Agent segédprogram

Az **Intellio Agent** segédprogrammal lehet menedzselni az adott gépen lévő Intellio Video System szolgáltatásokat. A tálcán, az **óra mellett található a program ikonja**. Ha nem látszik, akkor kattintson a rejtett ikonok megjelenítése gombra, vagy ha ott sem találja, indítsa el a Start menüből: Start menü / Intellio Video System / Intellio Agent. Az egérmutatóval az ikon fölé állva, egy kis súgóablakban megjelenik a szolgáltatások összegzett, pillanatnyi állapota.






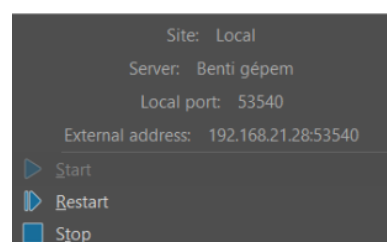
Az ikonra kattintva megjelenik egy felugró ablak. A zöld pipa azt jelenti, hogy az adott szolgáltatás (**Intellio Video Server, Intellio Gateway, Intellio Watchdog**) fut. Ha egyből szolgáltatás is telepítésre kerül, például az Intellio Download Gateway, akkor az adott szolgáltatás is megjelenik a listában.



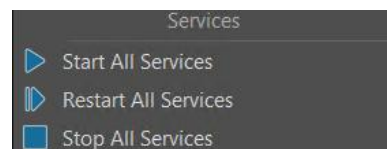
Ha ráviszi az egeret bármelyik szolgáltatásra, akkor kinyílik a hozzá tartozó felugró menü. Ebből a menüből vezérelhetők az adott szolgáltatások:

A felső részben az adott szolgáltatás adatait, főbb beállításait lehet látni, alatta pedig a hozzá tartozó műveletek vannak:

-  elindítja a szolgáltatást,
-  újraindítja a szolgáltatást,
-  leállítja a szolgáltatást.



A **Szolgáltatások** menüpont alatt van lehetőség egyszerre vezérelni az összes szolgáltatást.



A virtuális szervereket a **Virtuális site** szerverek menüpont alatt lehet menedzselni. A virtuális szerverekről bővebb információt a **Szerverek összekapcsolása – Site és Domain konfiguráció** leírásban talál.

6.3.3. Termékkulcs (szoftverlicenz) ellenőrzése

Amennyiben az Intellio Video Server szolgáltatás nem indul el, indítsa el az **Intellio Activation Tool** programot (alapértelmezett helye: c:\Program Files\Intellio Video System\Intellio Server\Intellio Activation Tool\IntellioActivationTool.exe) és ellenőrizze a termékkulcs állapotát. Ha szükséges, aktiválja a terméket.

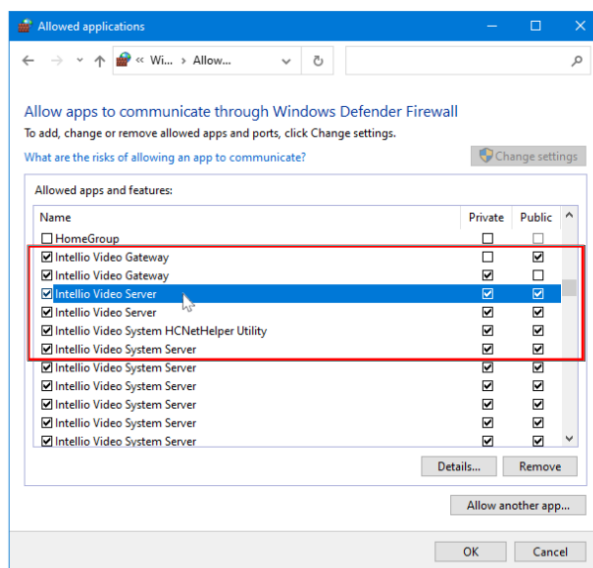
6.3.4. ErrorLog.txt ellenőrzése

Ha az aktiválás ellenére sem indul el a szolgáltatás, ellenőrizze a szerver mappában (... \Intellio Video System\Intellio Server) keletkező **ErrorLog.txt** nevű szöveges file tartalmát, és szüntesse meg a file-ban jelzett hibát. Leggyakoribb probléma az IP cím ütközés, nem megfelelően aktivált termékkulcs, helytelen hálózati beállítások (pl. fedésben levő hálózati maszkok, többszörös link-lokál IP), vagy a konfigurációs file-ok sérülése (elégtelen szerver tápellátás, ezáltal helytelen szerver leállítás, így megszakadt írási művelet) szokott lenni.

6.3.5. Windows tűzfal ellenőrzése

A szerver telepítés folyamán automatikusan beállításra kerülnek a legfontosabb tűzfal szabályok, de hogy a Windows tűzfala biztosan ne blokkolja a szolgáltatásokat, ellenőrizze a beállításokat:

- Válassza ki a **Start menü / Futtatás...** parancsot (**Windows + R** billentyű kombináció) a Windows menüből.
- Írja be a „**firewall.cpl**” utasítást, majd kattintson az **OK** gombra.
- Ellenőrizze az **Alkalmazás vagy szolgáltatás átengedése a Windows Defender tűzfalon** menüben az Intellio szolgáltatásokra vonatkozó engedélyeket.



6.4. Az Intellio Kliens telepítése

A kliens programot telepítse a szerverekre, és minden kívánt monitorozó munkaállomásra. A telepítés lépései:

- Töltse le a következő linkről a kliens telepítő legfrissebb verzióját: support.intellio.eu/website/ivs5/intellio_client_5_setup_x64.zip
- Bontsa ki a letöltött állományt, és futtassa az **IntellioClient5Setup_x64.exe** fájlt.
- Válassza ki a telepítő varázsló nyelvét, majd nyomja meg a Tovább gombot.
- A licencszerződés elfogadása után válassza ki a telepítés helyét (javasolt alapbeállításon hagyni).
- Válassza ki a telepítendő komponenseket: az **Alarm sounds** bejelölésével a riasztási, és egyéb jelzőhangok készlete; az **Intellio Video Codec** telepítésével az exportált anyagok lejátszásához szükséges kodek csomag; az **Intellio Viewer** bejelölésével az exportált felvételek lejátszását segítő programcsomag; az **Intellio Face Masking** telepítésének engedélyezésével az exportáláskor választható, emberi arcok kitakarását végző programcsomag kerül telepítésre. Utóbbi működéséhez az IVS-PRIVACY modul megléte is szükséges a szervere(ke)n.
- Indítsa el a telepítést.
- Az Intellio Kliens sikeres telepítése után azonnal indítható a kliens program.

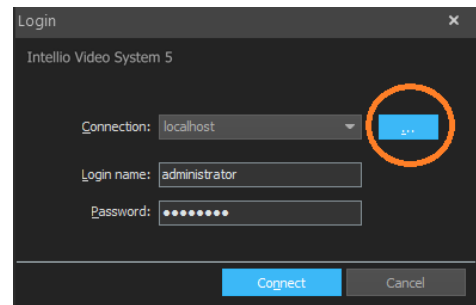
Ha szüksége van rá, a Kliens program **MSI telepítője** a következő linken érhető el:
http://support.intellio.eu/website/ivs5/intellio_client_5_setup_msi_x64.zip

6.4.1. Csatlakozás a szerverhez, a kliensprogram alapvető beállításai

A Kliens program első indítása után, hozzon létre egy csatlakozást a telepített szerverhez:

- A kliens indulásakor automatikusan megjelenő bejelentkező ablakban nyomja meg a jobb oldali, a kiválasztásra kerülő csatlakozás melletti ... gombot.

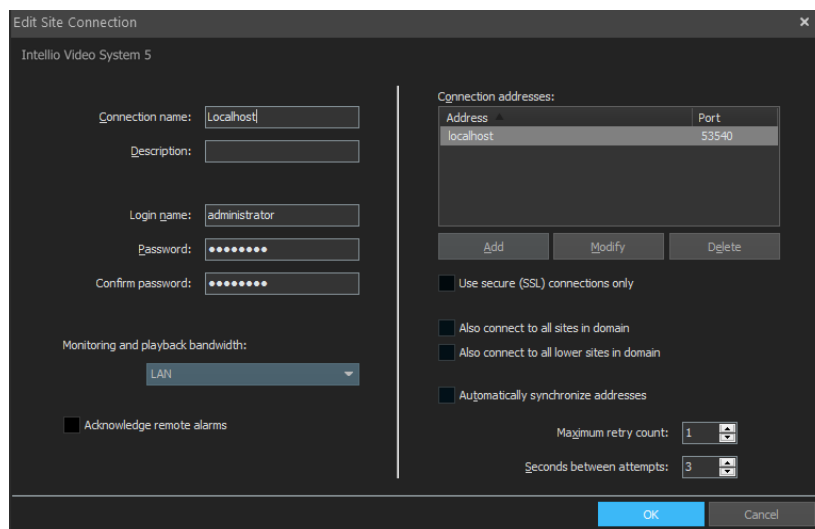
A bejelentkező ablak megnyitható a felső főmenüből is, a **Kapcsolódás site-hoz** gomb megnyomásával. A főmenü megjelenítéséhez kattintson a kliens címsorának középső részére, ld. **Felhasználói útmutató**).



- Hozzon létre egy új csatlakozást a szerverhez. A szerverre telepített kliens csatlakozásának konfigurálásánál legegyszerűbben a **localhost** IP-cím megadásával tud csatlakozni a szerver szolgáltatáshoz. Ha a szerver szolgáltatást, és a kliens programot nem ugyanarra a gépre telepítette, a csatlakozásnál természetesen az adott szerver IP címét adja meg. Amennyiben nem változtatott a szerverek port beállításán, úgy az alapértelmezett **TCP-port: 53540**.

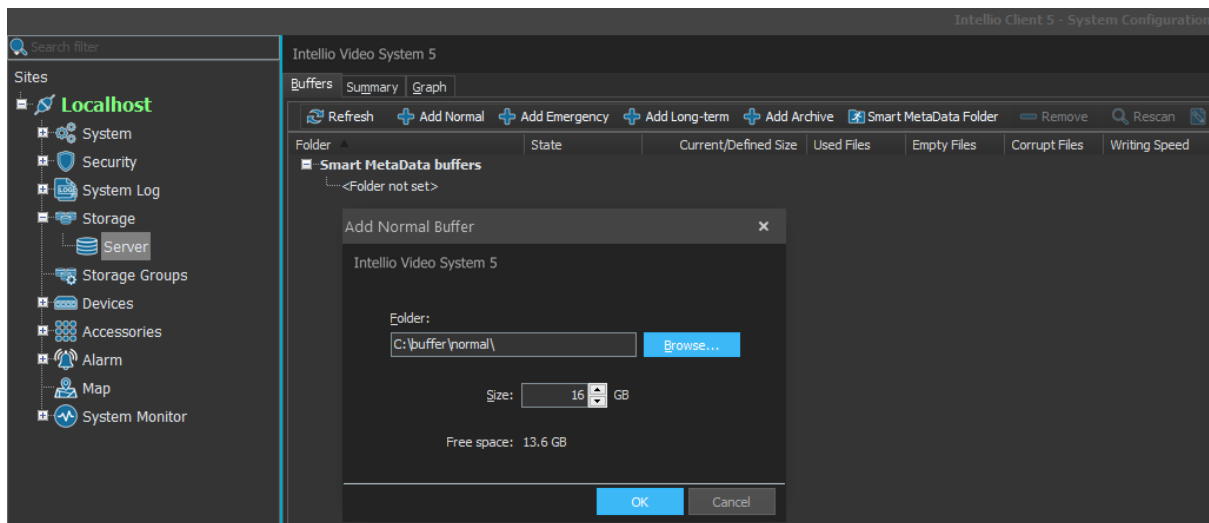
A teljes jogkörrel rendelkező, alapértelmezett felhasználó neve és jelszava: **Administrator / admin**.

Kapcsolat hozzáadásakor, illetve szerkesztésekor lehetőség van a hitelesítő adatok (felhasználó név / jelszó) megadására, melyek eltárolásra kerülnek. Ilyen kapcsolat esetében kapcsolódáskor a rendszer már csak a hiányzó hitelesítő adatokat fogja bekérni.

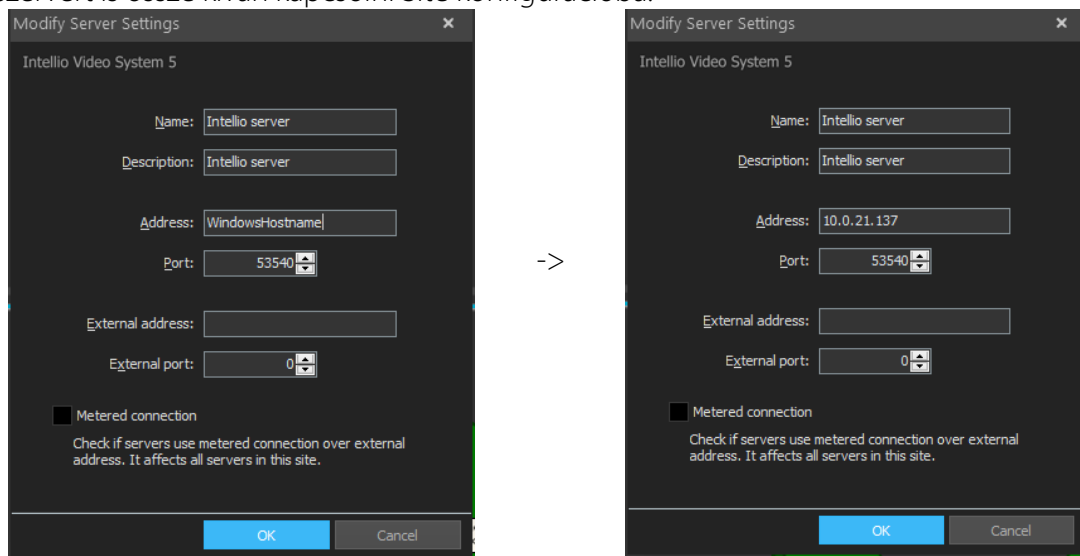


- A szerverhez történő, első csatlakozás után a program azonnal felkínálja a videó felvételek tárolására szolgáló mappák (**Normál típusú Bufferek**) kialakítását. Határozzon meg egy mappát, és állítsa be a maximális méretet. A minimális méret 16GB.

A tárolási mappák később is meghatározhatók a **Rendszerbeállítás / Tárolás** menüben. A tárolással kapcsolatos további információt a **Tárhely beállítások** dokumentációban talál.



- Javasolt, hogy a számítógép nevére írja át fix IP címre a szervert a **Rendszerbeállítás / Rendszer / Site / Szerverek** menüpontban, hogy egy későbbi névfeloldási hiba miatt ne legyen szervert elérési probléma, különösen akkor, ha több szervert is össze kíván kapcsolni Site konfigurációba.



A kapcsolatok beállításairól, és a kliensprogram részletes kezeléséről és beállításairól a **Felhasználói útmutatóban** olvashat, az alábbiakban csak a legfontosabb, a legtöbb esetben ajánlott teendők/beállítások találhatók:

- Megjelenítő monitorok meghatározása, engedélyezése,
- GPU teszt lefuttatása (hardveres video kitömörítés engedélyezése), hogy a kliens munkaállomásba épített videokártya is hatékonyan segítse a képek megjelenítését,
- Teljesítményre optimalizálás engedélyezése.

7. SSL titkosítás a szerverek-kliensek között

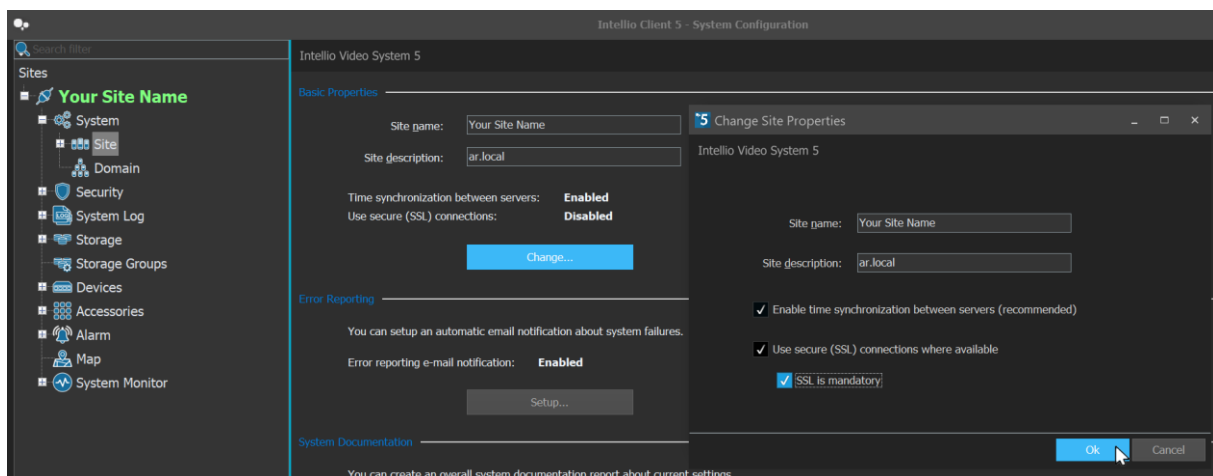
Az **Intellio Server** 5.2 verziójától kezdve lehetőség van a szabványos SSL/TLS titkosítási protokoll legújabb szabványának használatára. A titkosítási protokoll engedélyezésével biztonságossá tehető kommunikációs csatornák:

- a SITE szerverei közötti kommunikáció,
- a SITE szerverei és a SITE-hoz csatlakozó kliensek közötti kommunikáció,
- DOMAIN-on belül a SITE és a többi SITE közötti kommunikáció,
- valamint a SITE szerverei és a hozzájuk kapcsolódó Intellio Gateway közötti kommunikáció.

Az Intellio Video SDK jelenleg nem támogatja az SSL titkosítást, így SDK használata esetén ne engedélyezze az SSL-t.

A funkció alapértelmezetten nincsen bekapcsolva, a **Site beállítások módosítása** ablakban (**Rendszerbeállítás / Rendszer / Site / Alapvető beállítások / Módosítás** nyomógomb) lehet engedélyezni a **Biztonságos (SSL) kapcsolat használata, ahol lehetséges** opció engedélyezésével. Ekkor a SITE szerverei minden olyan kommunikációs kapcsolat esetén használni fogják, ahol elérhető.

Ha az **SSL használata kötelező** opció be van jelölve, akkor minden, az előzőekben felsorolt kommunikációs csatorna a biztonságos (SSL) kommunikációt fogja használni.



8. További lépések

A rendszer további beállításainak áttekintéséhez nyissa meg az **IVS Telepítői útmutató** dokumentációt, és folytassa a rendszer konfigurálását az egyéb tárolással kapcsolatos beállítással, a **Tárhely beállítások** dokumentáció szerint.